

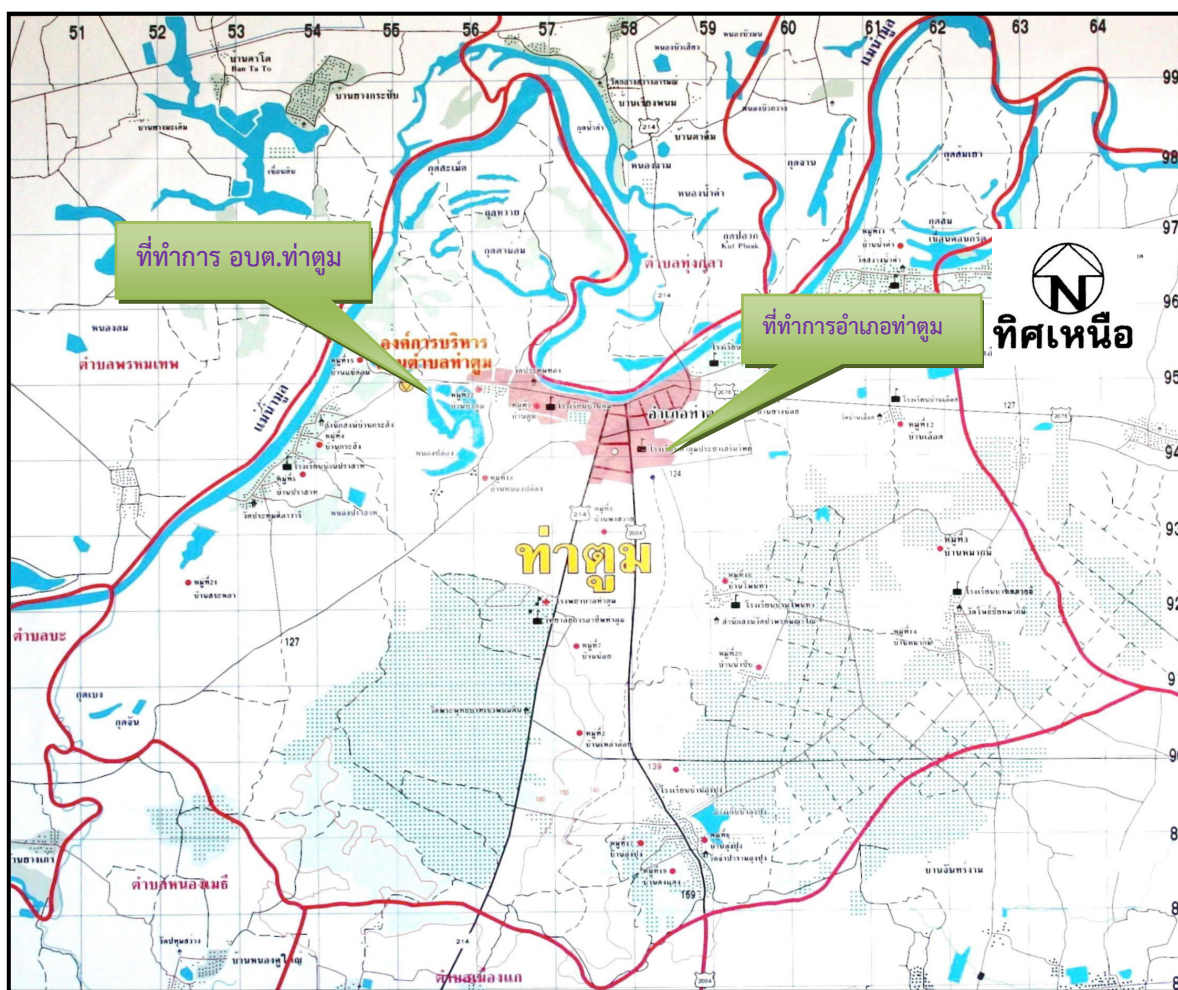
ส่วนที่ ๑

สภาพทั่วไปและข้อมูลพื้นฐานขององค์การบริหารส่วนตำบลท่าตูม

๑. สภาพทั่วไปและข้อมูลพื้นฐานขององค์การบริหารส่วนตำบลท่าตูม

(๑ ด้านกายภาพ

- ๑.๑ ที่ตั้งของตำบลท่าตูม (แผนที่แสดงที่ตั้ง ระยะทางจากอำเภอ และแผนที่ตำบลท่าตูม
แผนที่แสดงเขตตำบลท่าตูม
อำเภอท่าตูม จังหวัดสุรินทร์



ที่ทำการองค์การบริหารส่วนตำบลท่าตูม ที่ตั้ง หมู่ที่ ๒๒ ตำบลท่าตูม อำเภอท่าตูม จังหวัดสุรินทร์ อยู่ห่างจากที่ว่าการอำเภอท่าตูมไปทางทิศตะวันตก ระยะทางประมาณ ๒ กิโลเมตร อยู่ห่างจากตัวเมืองสุรินทร์ไปทางทิศเหนือ ระยะทางประมาณ ๕๐ กิโลเมตร มีอาณาเขต ดังนี้โดยมีอาณาเขตดังนี้

- ทิศเหนือ ติดต่อกับ ตำบลทุ่งกุลารั และตำบลโพนครก อำเภอท่าตูม จังหวัดสุรินทร์
- ทิศใต้ ติดต่อกับ ตำบลเมืองแก ตำบลบัวโคก และตำบลหนองเมธี อำเภอท่าตูม จังหวัดสุรินทร์
- ทิศตะวันออก ติดต่อกับ ตำบลหนองบัว อำเภอท่าตูม จังหวัดสุรินทร์
- ทิศตะวันตก ติดต่อกับ ตำบลละแ และตำบลพรมเทพ อำเภอท่าตูม จังหวัดสุรินทร์

๑.๒ เนื้อที่ (แสดงเนื้อที่โดยประมาณเป็นตารางกิโลเมตรและไร่)

เนื้อที่ทั้งหมดขององค์การบริหารส่วนตำบลท่าตูม มีประมาณ ๙๗.๕๖ ตารางกิโลเมตร หรือ ประมาณ ๕๖,๑๐๐ ไร่

๑.๓ ลักษณะภูมิประเทศ

พื้นที่ส่วนใหญ่ทางทิศใต้ของตำบลท่าตูม มีสภาพเป็นที่ราบสูงลาดต่ำลงมาทางทิศเหนือ ซึ่งเป็นเขตป่าสงวนแห่งชาติภูพนมดิน สลับกับทุ่งนา พื้นที่ตอนกลางเป็นที่ราบลุ่ม ลาดต่ำไปทางทิศเหนือ จรดเขตแม่น้ำมูล

เป็นพื้นที่ที่มีแม่น้ำมูลจากผ่าน ไหลมาจากอำเภอลำทะเมนชัย จังหวัดสุรินทร์ ไหลผ่านไปอำเภอรัตนบุรี จังหวัดสุรินทร์ เลยทำให้เกิดปัญหาน้ำไหลป่า ทำให้น้ำท่วมบริเวณรอบแม่น้ำมูลทุกปี มีหนองน้ำมากมายสลับกับทุ่งนา ที่ดินมีความเหมาะสมในการทำเกษตรกรรม โดยเฉพาะการปลูกข้าว ทำไร่ข้าวโพด ทำสวนยางพารา ทำไร่ยูคาลิปตัส ส่วนบริเวณแม่น้ำเหมาะสำหรับการทำการประมงเลี้ยงสัตว์แบบปล่อยทุ่ง เช่น วัว ควาย

๑.๔ ลักษณะภูมิอากาศ

ลักษณะภูมิอากาศของตำบลท่าตูมขึ้นอยู่กับอิทธิพลของมรสุมที่พัดประจำฤดูกาล ๒ ชนิด คือ มรสุมตะวันออกเฉียงเหนือซึ่งพัดพามวลอากาศเย็นและแห้งจากประเทศจีนเข้าปกคลุมประเทศไทยตั้งแต่ประมาณกลางเดือนตุลาคมถึงประมาณเดือนกุมภาพันธ์จะอยู่ในช่วงฤดูหนาวของประเทศไทย ทำให้ตำบลท่าตูมมีอากาศเย็นและแห้งทั่วไป ส่วนมรสุมตะวันตกเฉียงใต้จะพัดเอาความชื้นจากทะเลและมหาสมุทรเข้าปกคลุมประเทศไทยในช่วงฤดูฝน ประมาณเดือนพฤษภาคมถึงเดือนตุลาคม ทำให้มีฝนตกชุกทั่วไป

๑.๕ ลักษณะของดิน

สภาพดินของตำบลท่าตูม ร้อยละ ๖๐ เป็นสภาพดินร่วนปนทราย ที่มีการระบายน้ำดีแต่มีความอุดมสมบูรณ์ต่ำ มีเพียงร้อยละ ๓๐ ของพื้นที่เท่านั้นที่มีความอุดมสมบูรณ์ปานกลางถึงค่อนข้างสูง ส่วนที่เหลืออีกประมาณร้อยละ ๓๐ เป็นดินภูเขาและเทือกเขา ซึ่งสามารถทำการเกษตรได้บางส่วน

(๒) ด้าน การเมือง/การปกครอง

๒.๑ เขตการปกครอง

องค์การบริหารส่วนตำบลท่าตูม มีหมู่บ้านในเขตองค์การบริหารส่วนตำบลทั้งหมด ๒๒ หมู่บ้าน แต่ละหมู่บ้านมีสมาชิกสภาองค์การบริหารส่วนตำบลหมู่บ้านละ ๒ คน ในการจัดทำแผนพัฒนาองค์การบริหารส่วนตำบลท่าตูม จากผลการประชุมทุกครั้งที่ได้จัดขึ้นมีประชาชนให้ความสนใจเข้าร่วมประชุมรวมทั้งแสดงความคิดเห็นที่หลากหลาย ส่งผลให้องค์การบริหารส่วนตำบลท่าตูมดำเนินงานตามความต้องการของประชาชน และประชาชนได้รับและมีส่วนร่วมในการพัฒนาองค์การบริหารส่วนตำบล นอกจากนี้ได้จัดโครงการอบรมศึกษา ดูงาน ของคณะผู้บริหาร สมาชิกสภาองค์การบริหารส่วนตำบล พนักงานองค์การบริหารส่วนตำบล อสม. และกรรมการชุมชน โครงการอื่นสำหรับประชาชนหลายโครงการ เพื่อนำความรู้และประสบการณ์ที่ได้รับมาพัฒนาองค์การบริหารส่วนตำบลให้เจริญเท่าเทียมกับองค์การบริหารส่วนตำบลอื่น และองค์การบริหารส่วนตำบลท่าตูมมีโครงการจัดซื้อเครื่องมือเครื่องใช้ในการปฏิบัติงานให้ทันสมัยและมีประสิทธิภาพ โครงการบางโครงการต้องระงับไว้เนื่องจากมีข้อจำกัดด้านงบประมาณ โดยองค์การบริหารส่วนตำบลท่าตูมแบ่งเขตการปกครอง ดังนี้ จำนวนหมู่บ้านในเขตองค์การบริหารส่วนตำบลท่าตูม ทั้งหมด ๒๒ หมู่บ้าน ได้แก่

หมู่ที่	ชื่อหมู่บ้าน	หมู่ที่	ชื่อหมู่บ้าน
๑	บ้านตุม	๑๒	บ้านเอือด
๒.๒ การเลือกตั้ง	บ้านอ้อย	๑๓	บ้านยางน้อย
๓	บ้านหมากมี	๑๔	บ้านหมากมี
๔	บ้านกระสัง	๑๕	บ้านเข้ค่อน
๕	บ้านปราสาท	๑๖	บ้านโพนทา
๖	บ้านโนนแดง	๑๗	บ้านลุงปุง
๗	บ้านน้อย	๑๘	บ้านหนองปล้อง
๘	บ้านลุงปุง	๑๙	บ้านดงแดง
๙	บ้านพงสวาย	๒๐	บ้านน้ำซึบ
๑๐	บ้านปลัดลังก์	๒๑	บ้านสระทลา
๑๑	บ้านน้ำคำ	๒๒	บ้านบัวตุม

๒.๒ การเลือกตั้ง

หน่วยเลือกตั้ง และ ที่เลือกตั้ง						
การเลือกตั้งสมาชิกสภาท้องถิ่นหรือผู้บริหารท้องถิ่น พ.ศ.2564						
อบต.ท่าตูม อ.ท่าตูม จ.สุรินทร์ จำนวน 28 หน่วยเลือกตั้ง						
เขตเลือกตั้ง	หมู่ที่	หน่วยเลือกตั้งที่	จำนวนผู้มีสิทธิเลือกตั้ง(คน)	ที่เลือกตั้ง	ลักษณะที่เลือกตั้ง	
					อาคาร	เต็นท์ชั่วคราว
1	1	1	488	ศาลาวัดปทุมทองบ้านตูม	✓	
1	1	2	487	โรงเรียนบ้านตูม	✓	
2	2	1	502	อาคารหอประชุม โรงเรียนบ้านลุงปung	✓	
2	2	2	501	อาคารเอนกประสงค์ โรงเรียนบ้านลุงปung	✓	
3	3	1	502	ศาลาวัดโพธิ์ชัยบ้านหมากมี	✓	
4	4	1	568	สำนักสงฆ์บ้านกระสัง	✓	
5	5	1	323	ศาลาประจำหมู่บ้าน บ้านปราสาท	✓	
6	6	1	608	ศาลาประจำหมู่บ้าน บ้านโนนแดง	✓	
6	6	2	608	ศาลาประจำหมู่บ้าน บ้านโนนแดง ติดฝั่งมูล	✓	
7	7	1	163	ศาลาวัดป่าน้อยท่าตูม	✓	
8	8	1	498	ศาลาวัดบ้านลุงปung ด้านซ้าย	✓	
8	8	2	497	ศาลาวัดบ้านลุงปung ด้านขวา	✓	
9	9	1	47	เต็นท์ชั่วคราวบริเวณหน้าที่ทำการผู้ใหญ่บ้าน		✓
10	10	1	738	ศาลาวัดบ้านบัลลังก์	✓	
11	11	1	464	ศาลาวัดบ้านน้ำคำ	✓	
11	11	2	464	โรงเรียนบ้านน้ำคำ	✓	
12	12	1	328	ศาลาวัดบ้านเอือด	✓	
13	13	1	221	เต็นท์ชั่วคราวบริเวณสามแยกหมู่บ้านยางน้อย		✓
14	14	1	732	ศาลาประจำหมู่บ้าน บ้านหมากมี	✓	
15	15	1	107	ศาลาประจำหมู่บ้าน บ้านเข้ดอน	✓	
16	16	1	323	โรงเรียนบ้านโพนทา	✓	
17	17	1	487	เต็นท์ชั่วคราวบริเวณหอกระจายข่าว		✓
17	17	2	487	เต็นท์ชั่วคราวบริเวณสามแยกหมู่บ้าน		✓
18	18	1	122	ศาลาประจำหมู่บ้าน บ้านหนองปล้อง	✓	
19	19	1	695	ศาลาวัดบ้านดงแดง	✓	
20	20	1	346	ศาลาประจำหมู่บ้าน บ้านน้ำซับ	✓	
21	21	1	280	ศาลาวัดปทุมศิลาวารี	✓	
22	22	1	286	โรงผลิตปุ๋ยอิทธิย์บ้านบัวตูม	✓	
รวม 22 เขต	รวม 22 หมู่	รวม 28 หน่วย	11,872		24	4

ที่มา: ตามฐานทะเบียนราษฎร์ (สำนักบริหารการทะเบียน กรมการปกครอง) วันที่ 14 กันยายน 2564

(๓ ประชากร

๑. ข้อมูลเกี่ยวกับจำนวนประชากร

ประชากรในเขตองค์การบริหารส่วนตำบลท่าตูม

รายการ	ปี ๒๕๖๕	ปี ๒๕๖๔	ปี ๒๕๖๓	ปี ๒๕๖๒	ปี ๒๕๖๑	ปี ๒๕๖๐
ประชากรชาย (คน)	๗,๕๗๐	๗,๕๗๓	๗,๘๔๑	๗,๘๓๗	๗,๘๑๔	๗,๔๔๕
ประชากรหญิง (คน)	๗,๔๙๔	๗,๔๖๓	๗,๖๙๙	๗,๗๑๑	๗,๖๘๖	๗,๔๔๕
รวมประชากร (คน)	๑๕,๐๖๔	๑๕,๐๓๖	๑๕,๕๔๐	๑๕,๕๔๘	๑๕,๕๐๐	๑๔,๘๙๐
จำนวนครัวเรือน	๓,๙๘๔	๓,๙๑๖	๓,๘๖๖	๓,๘๒๗	๓,๗๘๔	๓,๖๓๖

ที่มา: ตามฐานทะเบียนราษฎร์ (สำนักบริหารการทะเบียน กรมการปกครอง วันที่ ๒ มีนาคม ๒๕๖๕

- ประชากร ทั้งสิ้น ๑๕,๐๖๔ คน แยกเป็น ชาย ๗,๕๗๐ คน หญิง ๗,๔๙๔ คน มีความหนาแน่นเฉลี่ย ๑๕๔.๔๐ คน/ตารางกิโลเมตร

- จำนวนครัวเรือนในเขตรับผิดชอบ ๓,๙๘๔ หลังคาเรือน
- จำนวนผู้สูงอายุที่ได้รับการช่วยเหลือเบี้ยยังชีพ จำนวน ๒๕๑๙ คน
- จำนวนผู้พิการ หรือ ทพพลภาพที่ได้รับการช่วยเหลือเบี้ยยังชีพ จำนวน ๕๘๙ คน
- จำนวนผู้ป่วยเอดส์ที่ได้รับการช่วยเหลือเบี้ยยังชีพ จำนวน ๕๑ คน
- จำนวนเด็กแรกเกิดถึงเด็ก ๖ ขวบที่ได้รับเงินอุดหนุน จำนวน ๕๘๑ คน

จำนวนหมู่บ้านในเขตองค์การบริหารส่วนตำบลท่าตูม ทั้งหมด ๒๒ หมู่บ้าน ประกอบด้วย

หมู่ที่	ชื่อหมู่บ้าน	จำนวนครัวเรือน	จำนวนประชากร (คน)			ชื่อผู้ใหญ่บ้าน/กำนัน
			ชาย	หญิง	รวม	
	ทะเบียนบ้านกลาง	๑	๖๗	๔๐	๑๐๗	
๑	บ้านตูม	๓๗๒	๖๒๓	๖๐๓	๑๒๒๖	นายอนันต์ธนา สิมมา
๒	บ้านเหล่าอ้อย	๓๔๑	๖๓๗	๖๒๘	๑,๒๖๕	นายมานูญ วิทยาสิงห์
๓	บ้านหมากมี	๑๖๒	๓๐๑	๓๒๕	๖๒๖	นายทองจันทร์ เพิ่มทอง
๔	บ้านกระสัง	๑๘๓	๓๕๙	๓๗๗	๗๓๖	นายจวน เอ็นดู
๕	บ้านปราสาท	๑๑๒	๑๘๒	๒๑๙	๔๐๑	นายแมน สายเอก
๖	บ้านโนนแดง	๓๔๐	๗๙๗	๗๕๓	๑,๕๕๐	นางจันทิพย์ นวนงาม
๗	บ้านน้อย	๑๕๖	๑๐๑	๙๙	๒๐๐	นาประดับเพชร คำชู
๘	บ้านลุงปุง	๒๖๕	๖๐๔	๖๐๖	๑,๒๑๐	นายสุชาติ แก้วมณี
๙	บ้านพงสวาย	๒๙	๒๙	๒๙	๕๘	นายสมชาย โคสนาม

๑๐	บ้านบัลลังก์	๒๗๖	๔๒๙	๔๕๒	๘๘๑	นายสุนทร	สิมมา
๑๑	บ้านน้ำคำ	๒๘๓	๕๘๑	๖๐๘	๑,๑๘๙	นายไพโรจน์	เพิ่มผล (กำนัน)
๑๒	บ้านเอือด	๑๒๑	๑๙๙	๒๐๘	๔๐๗	นายบุญสม	ยะโสภา
๑๓	บ้านยางน้อย	๑๔๘	๑๖๒	๑๔๐	๓๐๒	นายบุญเที่ยง	สุจิต
๑๔	บ้านหมากมี	๑๙๔	๕๐๙	๔๓๕	๙๔๔	นายจรูญ	กว้างขวาง
๑๕	บ้านเข้ด่อน	๓๖	๖๘	๗๒	๑๔๐	นายประทีป	สิมมา
๑๖	บ้านโพนทา	๑๐๖	๒๑๑	๒๐๗	๔๑๘	นายเอื้อน	บุรณ์เจริญ
๑๗	บ้านลุงปุง	๓๐๙	๖๑๔	๖๐๑	๑,๒๑๕	นายไพโรจน์	แสงบุตร
๑๘	บ้านหนองปล้อง	๓๘	๘๖	๘๒	๑๖๘	นางวันทอง	สุภาพ
๑๙	บ้านดงแดง	๒๒๐	๔๕๐	๔๓๗	๘๘๗	นายสมพงษ์	กำจร
๒๐	บ้านน้ำซึบ	๑๐๖	๒๓๓	๒๑๒	๔๔๕	นายทองแดง	ทองมาก
๒๑	บ้านสระทลา	๘๖	๑๗๓	๑๖๒	๓๓๕	นายณรงค์สุข	ลักขร
๒๒	บ้านบัวตูม	๑๐๐	๑๕๕	๑๙๙	๓๕๔	นายจรัญ	พรหมบุตร
รวมทั้งสิ้น		๓,๙๘๔	๗,๕๗๐	๗,๔๙๔	๑๕,๐๖๔		

ที่มา: ตามฐานทะเบียนราษฎร์ (สำนักบริหารการทะเบียน กรมการปกครอง วันที่ ๒๘ เมษายน ๒๕๖๔)

(๔) สภาพสังคม

๑. การศึกษา

โรงเรียนในเขตรับผิดชอบของ อบต.ท่าตูม

ลำดับ	โรงเรียน/ศูนย์พัฒนาเด็กเล็ก	จำนวน (คน)
๑	โรงเรียนบ้านตูม (อนุกุลราษฎร์พัฒนา)	๑๓๐
๒	โรงเรียนบ้านบัลลังก์พงสวาย	๕๗
๓	โรงเรียนบ้านปราสาท	๖๓
๔	โรงเรียนบ้านโพนทา	๔๓
๕	โรงเรียนบ้านลุงปุง	๒๘๕
๖	โรงเรียนบ้านหมากมี	๑๓๔
๗	โรงเรียนวัดบ้านน้ำคำ	๒๐๗
๘	ศูนย์พัฒนาเด็กเล็กวัดจำปาราม	๗๒
๙	ศูนย์พัฒนาเด็กเล็กวัดปทุมทอง	๗๖

๑๐	ศูนย์พัฒนาเด็กเล็กวัดโพธิ์บัลลังก์	๒๖
๑๑	ศูนย์พัฒนาเด็กเล็กโรงเรียนบ้านหมากมี	๒๔
๑๒	ศูนย์พัฒนาเด็กเล็กวัดปทุมศิลาวารี	๒๙
๑๓	ศูนย์พัฒนาเด็กเล็กบ้านโนนแดง	๓๑
รวม		๑,๑๗๗

ที่มา:กองการศึกษา ศาสนาและวัฒนธรรม วันที่ ๑๕ กันยายน ๒๕๖๔

- วิทยาลัยการอาชีพ ๑ แห่ง
- ที่อ่านหนังสือพิมพ์ประจำหมู่บ้าน ๒๒ แห่ง

๒. สาธารณสุข

- โรงพยาบาลประจำอำเภอ ๑ แห่ง ได้แก่ โรงพยาบาลท่าตูม อำเภอท่าตูม จังหวัดสุรินทร์
- อัตรากำลังและใช้ส้วม ร้อยละ ๑๐๐

๓. อาชญากรรม

องค์การบริหารส่วนตำบลท่าตูม มีเหตุอาชญากรรมเกิดขึ้น มีเหตุการณ์ลักษณะโศกเศร้าพิสดาย ประชาชนและของราชการ ซึ่งเมื่อเปรียบเทียบกับที่อื่นถือว่ามียานวนน้อย ซึ่งองค์การบริหารส่วนตำบลท่าตูม ได้ดำเนินการป้องกันการเกิดเหตุดังกล่าว จากการสำรวจข้อมูลพื้นฐานพบว่า ส่วนมากครัวเรือนมีการป้องกัน อนุรักษ์อย่างถูกวิธี มีความปลอดภัยในชีวิตและทรัพย์สิน เพื่อเป็นการป้องกันเหตุการณ์ต่างๆ ที่เกิดขึ้น องค์การบริหารส่วนตำบลท่าตูม ติดตั้งกล้องวงจรปิดบริเวณถนนสายหลักและสายรองที่เชื่อมโยงไปยังตำบลอื่น และภายในพื้นที่ตำบลท่าตูม ทั้งหมดจำนวน ๔๐ จุด รวมทั้งได้ตั้งจุดตรวจ จุดสกัด จุดบริการ ในช่วงเทศกาลที่มีวันหยุดหลายวันเพื่ออำนวยความสะดวกให้กับประชาชน แต่เนื่องจากได้เกิดสถานการณ์ระบาดของโรคติดเชื้อไวรัสโคโรนา ๒๐๑๙ การระบาดของโรคดังกล่าว จึงเป็นสถานการณ์อันกระทบต่อความสงบเรียบร้อยและความปลอดภัยของประชาชนซึ่งต้องใช้มาตรการเข้มงวดและเร่งด่วนเพื่อควบคุมมิให้โรคแพร่ระบาดออกไปในวงกว้าง ประกอบกับมีการกักตุนสินค้าจำเป็นต่อการเฝ้าระวังและควบคุมติดตามการระบาด การป้องกัน และการรักษาโรค ตลอดจนการกักตุนเครื่องอุปโภคบริโภคและสิ่งจำเป็นต่อการดำรงชีวิตประจำวันของประชาชน ซึ่งต้องป้องกันมิให้เกิดภาวะขาดแคลนอันจะเป็นการซ้ำเติมความเดือดร้อนของประชาชน กรณีจึงจำเป็นต้องใช้มาตรการเร่งด่วนเพื่อรักษาไว้ซึ่งความปลอดภัยของประชาชน และการดำรงชีวิตโดยปกติสุข พลเอก ประยุทธ์ จันทร์โอชา นายกรัฐมนตรีจึงได้ประกาศสถานการณ์ฉุกเฉินในทุกเขตท้องที่ทั่วราชอาณาจักร ประกาศ ณ วันที่ ๒๕ มีนาคม พ.ศ. ๒๕๖๓ ทั้งนี้ ตั้งแต่วันที่ ๒๖ มีนาคม พ.ศ. ๒๕๖๓ จนถึงวันที่ ๓๐ เมษายน พ.ศ. ๒๕๖๓ โดยได้ประกาศขยายระยะเวลาการประกาศสถานการณ์ฉุกเฉินในทุกเขตท้องที่ทั่วราชอาณาจักรขยายระยะเวลาการประกาศสถานการณ์ฉุกเฉินในทุกเขตท้องที่ทั่วราชอาณาจักร เป็นคราวไปจนถึงปัจจุบันยังขยายระยะเวลาอยู่ได้ เพื่อควบคุมและระงับยับยั้งการระบาดของโรคติดเชื้อไวรัสโคโรนา ๒๐๑๙ โดยได้รับความร่วมมืออย่างดีทุกภาคส่วนรวมทั้งได้ดำเนินการเพื่อให้ประชาชนได้รับวัคซีนป้องกันโรคให้ได้มากที่สุด แต่ได้เกิดการระบาดแบบกลุ่มก้อนขึ้นในพื้นที่ที่มีความแออัดหลายพื้นที่ทั่วประเทศ ดังที่ทราบกันโดยทั่วไป ประกอบกับเชื้อโรคได้กลายพันธุ์ทำให้เกิดการติดโรคได้ง่าย และไม่แสดงอาการในระยะแรก แต่เมื่อแสดงอาการจะมีความรุนแรงมาก ส่งผลให้มีผู้ติดเชื้อรายใหม่จำนวนมาก ผู้ป่วยสะสมเพิ่มจำนวนมากขึ้นจนกระทั่ง มีความจำเป็นต้องจัดตั้งสถานที่กักตัวผู้ติดเชื้อและโรงพยาบาลสนามขึ้นหลายแห่ง

เพื่อรองรับสถานการณ์ ทั้งยังปรากฏว่าผู้ติดเชื้อเสียชีวิตมากขึ้นและเร็วขึ้นจากความรุนแรงของโรค กรณีจึงจำเป็นต้องคงไว้ซึ่งมาตรการที่เข้มข้นในการเฝ้าระวังและสอบสวนโรค รวมทั้งการควบคุมการแพร่ระบาดของโรค ทั้งนี้เพื่อความมั่นคงปลอดภัยด้านสุขภาพและชีวิตของประชาชนและสาธารณสุขของประเทศ

๔. ยาเสพติด

ปัญหาเสพติดในองค์การบริหารส่วนตำบลท่าตูม จากกรณีที่ทางสถานีตำรวจภูธรท่าตูม ได้แจ้งให้กับองค์การบริหารส่วนตำบลท่าตูม ทราบนั้นพบว่าในเขตองค์การบริหารส่วนตำบลท่าตูม มีผู้ติดยาเสพติดจำนวนปานกลาง และยังไม่พบผู้ค้า ทั้งนี้ได้รับความร่วมมือกับทางผู้นำ ประชาชน หน่วยงานขององค์การบริหารส่วนตำบลท่าตูม ช่วยสอดส่องดูแลอยู่เป็นประจำ การแก้ไขปัญหาขององค์การบริหารส่วนตำบลท่าตูม สามารถทำได้เฉพาะตามอำนาจหน้าที่เท่านั้น เช่น การณรงค์ การประชาสัมพันธ์ การแจ้งเบาะแส การฝึกอบรมให้ความรู้ ถ้านอกเหนือจากอำนาจหน้าที่ ก็เป็นเรื่องของอำเภอหรือตำรวจแล้วแต่กรณี ทั้งนี้ องค์การบริหารส่วนตำบลท่าตูมก็ได้ให้ความร่วมมือมาโดยตลอด

๕. การสังคมสงเคราะห์

องค์การบริหารส่วนตำบลท่าตูมได้ดำเนินการด้านสังคมสงเคราะห์ ดังนี้

(๑) องค์การบริหารส่วนตำบล ท่าตูมดำเนินการจ่าย

-ผู้มีสิทธิได้รับเบี้ยยังชีพผู้สูงอายุ	จำนวน	๒,๔๕๒	ราย
-ผู้มีสิทธิได้รับเบี้ยความพิการ	จำนวน	๕๖๕	ราย
-ผู้มีสิทธิรับเบี้ยยังชีพผู้ป่วยเอดส์	จำนวน	๕๑	ราย

(๒) รับลงทะเบียนและประสานโครงการเงินอุดหนุน เพื่อการเลี้ยงดูเด็กแรกเกิด

(๓) ประสานการทำบัตรผู้พิการ

(๔) ดำเนินการโครงการฝึกอบรมทักษะอาชีพให้ กับประชาชนทั่วไป

(๕) ดำเนินการช่วยเหลือ เยียวยา ฟื้นฟู การส่งเสริมและพัฒนาคุณภาพชีวิต ประชาชน

กรณีเกิดสาธารณภัยในพื้นที่

(๖) การดูแลผู้สูงอายุที่มีภาวะพึ่งพิง

(๗) อุดหนุนกองทุนสวัสดิการชุมชน

(๘) ประสานการให้ความช่วยเหลือของจังหวัด อำเภอ หน่วยงานต่างๆ ที่ให้การสนับสนุน

(๕) ระบบบริการพื้นฐาน

๑. การคมนาคมขนส่ง

การคมนาคม (แสดงจำนวนและสภาพทางคมนาคมทางบก)

- ถนนลาดยาง	๔	สาย	ประมาณการความยาวรวม	๑๕,๐๐๐	เมตร
- ถนน คสล.	๑๐๗	สาย	ประมาณการความยาวรวม	๔๐,๖๒๐	เมตร
- ถนนดิน	๒๐	สาย	ประมาณการความยาวรวม	๑๙,๘๐๐	เมตร
- ถนนลูกรัง	๗๖	สาย	ประมาณการความยาวรวม	๓๖,๖๐๐	เมตร
- ถนนหินคลุก	๑๐	สาย	ประมาณการความยาวรวม	๑๐,๐๐๐	เมตร

แผนที่แสดงเส้นทางคมนาคมในตำบลท่าตูม



๒. การไฟฟ้า

การขยายเขตไฟฟ้า ปัจจุบันมีไฟฟ้าใช้ทุกครัวเรือน ๓,๙๑๖ หลังคาเรือน คิดเป็น ๑๐๐ เปอร์เซ็นต์ หน่วยงานเจ้าของไฟฟ้า คือ การไฟฟ้าส่วนภูมิภาค ปัญหาคือไฟฟ้าส่องสว่างทางหรือที่สาธารณะยังไม่สามารถดำเนินการครอบคลุมพื้นที่ได้ทั้งหมด เนื่องจากองค์การบริหารส่วนตำบลท่าตูม มีงบประมาณไม่เพียงพอ แต่ได้พยายามจัดตั้งจัดหางบประมาณในการดำเนินการส่วนนี้ เช่นเดียวกับถนน เพื่อแก้ไขปัญหาที่เกิดขึ้น อีกทั้งประสานความร่วมมือกันในหลายๆ ฝ่าย เพื่อที่จะทำความเข้าใจกับประชาชนในพื้นที่ ซึ่งได้แก้ไขปัญหาไปบ้างแล้วโดยการติดตั้งโคมไฟฟ้าโซล่าเซลล์ ที่มีความสะดวก รวดเร็ว และประหยัดงบประมาณตามถนนสาธารณะต่างๆ เพื่อให้ประชาชนได้รับความสะดวก ปลอดภัยในการสัญจรไป-มา

๓. การประปา

การประปาขององค์การบริหารส่วนตำบลท่าตูมไม่มีกิจการประปา โดยได้มอบหมายให้คณะกรรมการบริหารกิจการและบำรุงรักษาระบบประปาหมู่บ้าน ทุกหมู่บ้านสามารถให้บริการได้ครอบคลุมทุกหลังคาเรือน จำนวน ๓,๙๖๑ ครัวเรือน คิดเป็น ๑๐๐ เปอร์เซ็นต์ ประปาหมู่บ้าน จำนวน ๓๐ จุด แต่จะมีปัญหาในปีที่ผ่านมาบางหมู่บ้านที่เกิดปัญหาภัยแล้งซึ่งทางองค์การบริหารส่วนตำบลท่าตูม ได้แก้ไขปัญหา

โดยการนำรถน้ำไปส่งน้ำให้ทางหมู่บ้าน และสามารถแก้ไขปัญหาให้ประชาชนได้ องค์การบริหารส่วนตำบลท่าตุมก็ได้นำโครงการเกี่ยวกับพัฒนาแหล่งน้ำบรรจุในแผนพัฒนาท้องถิ่น เพื่อที่จะพิจารณาดำเนินการในปีต่อไป เมื่อมีงบประมาณและความจำเป็นก็สามารถดำเนินโครงการได้ต่อเนื่อง เพื่อตอบสนองต่อความต้องการของประชาชนต่อไป แหล่งน้ำดิบที่ใช้ผลิตน้ำประปาได้จาก แม่น้ำมูล สระน้ำหนองใหญ่ แหล่งน้ำผิวดิน

๔. โทรศัพท์

-มีการให้บริการทั้งโทรศัพท์ประจำที่ครอบคลุมทุกพื้นที่ภายใต้การให้บริการของ TOT 3BB TRUE และ DTAC

-มีการให้บริการโทรศัพท์เคลื่อนที่ มีเครือข่ายครอบคลุมพื้นที่ทั้งหมด โดยผู้ให้บริการได้แก่ AIS DTAC TRUE

๕.ระบบโลจิสติกส์หรือการขนส่ง

-ไปรษณีย์ไทย	จำนวน ๑ แห่ง
-ผู้ให้บริการขนส่งเอกชน	จำนวน ๕ แห่ง
-สถานีวิทยุ	จำนวน ๑ แห่ง
-ผู้ให้บริการ internet	จำนวน ๒ แห่ง

(๖) ระบบเศรษฐกิจ

๑ อาชีพ

อาชีพส่วนใหญ่ของประชากรในเขตพื้นที่องค์การบริหารส่วนตำบลท่าตุม คือ

-อาชีพเกษตรกรรม ร้อยละ ๓๔	- อาชีพรับจ้างทั่วไป ร้อยละ ๒๗
-อาชีพค้าขาย ร้อยละ ๖	- รับราชการเจ้าหน้าที่ของรัฐ ร้อยละ ๒
-กำลังศึกษา ร้อยละ ๒๒	- ธุรกิจส่วนตัว อื่นๆ ร้อยละ ๒
-อาชีพอิสระ ร้อยละ ๗	

ที่มา: ข้อมูล จปฐ.

๒ หน่วยธุรกิจในเขตองค์การบริหารส่วนตำบลท่าตุม

ประเภท กิจการ	หมู่ที่																						รวม
	๑	๒	๓	๔	๕	๖	๗	๘	๙	๑๐	๑๑	๑๒	๑๓	๑๔	๑๕	๑๖	๑๗	๑๘	๑๙	๒๐	๒๑	๒๒	
ร้านค้า	๖	๑๓	๘	๕	๒	๑๒	๑	๘		๑๐	๑๐	๒	๓	๗		๔	๖		๕	๔	๔	๕	๑๑๕
บ้านเช่า	๒						๑	๑					๔									๒	๑๐
ขายต้นไม้	๑																						๑
ซ่อมรถ	๒	๓		๑		๒	๒			๑	๑	๑	๑	๑									๑๕
ห้องเช่า	๑	๑																					๒
เสาสัญญาณ	๑	๒	๑				๓				๒		๒						๑		๑		๑๓
จำหน่ายเสื้อผ้า		๑																					๑
รับซื้อของเก่า		๑				๑																	๒
ตัดเย็บเสื้อผ้า		๑																	๑				๒
ร้านอาหาร							๕			๑							๑					๑	๘
ห้องพัก		๑					๑					๑											๓
กิจการขมเงิน			๑																				๑
ขายเนื้อหมู				๑																			๑
ผลิตปุ๋ย				๑																			๑
เสริมสวย						๑	๑	๑															๓
ผลิตน้ำดื่ม							๑				๑												๒
โรงน้ำแข็ง							๑																๑
โกดังสินค้า							๑																๑
เลี้ยงไก่							๑																๑
อาคาร สำนักงาน							๓																๓
กิจการเสาปูน							๑																๑
โซว์รูม							๑																๑
ซ่อมไคนาโม							๑																๑
โรงสีข้าว							๑																๑
โกดังปุ๋ย							๑																๑
โรงงาน							๑																๑
บ่ม							๑																๑
บ้านพักรายวัน							๑																๑
ร้านเครื่องเขียน							๑																๑
โรงแรม									๑	๑													๒
ปะยาง										๑												๑	๒
รีสอร์ท										๑													๑
ตรอ.											๑												๑
ขายเนื้อวัว												๑											๑
วัสดุก่อสร้าง													๑										๑
ค้าเหล็ก													๑										๑
คาร์แคร์													๑										๑
โฮมมาร์ท													๑										๑
ฟาร์มหมู																					๑		๑
รวม	๑๓	๒๓	๑๐	๘	๒	๑๖	๓๐	๙	๒	๑๕	๑๔	๔	๑๖	๘	๐	๕	๗	๐	๗	๔	๕	๙	๒๐๗

ที่มา กองคลัง งานจัดเก็บภาษี การจ่ายชำระภาษี ปี ๒๕๖๔ ข้อมูล : ๗ กันยายน ๒๕๖๔

(๗) ศาสนา ประเพณี วัฒนธรรม

๑ การนับถือศาสนา

ประชาชนในพื้นที่ส่วนใหญ่ นับถือศาสนาพุทธ ๙๗ % ศาสนาคริสต์ ๒ % ศาสนาอิสลาม ๑%

- วัด/สำนักสงฆ์

๑๓

แห่ง

๒ ประเพณีและงานประจำปี

ประเพณีแข่งเรือยาวอำเภอท่าตูม

การแข่งเรือจึงเป็นประเพณีมรดกทางวัฒนธรรมแห่งสายน้ำมูล ในสมัยก่อนมีเพียงไม่กี่วัดเท่านั้นที่นิยมขุดเรือมาใช้เพื่อการแข่งขัน เริ่มแรกจากวัดปทุมศิวาวารี บ้านปราสาท ตำบลท่าตูม จังหวัดสุรินทร์ เป็นวัดเก่าแก่ที่ตั้งอยู่ริมแม่น้ำมูลในบริเวณวัดจะมีปราสาทหินนางบัวตูมอายุกว่า ๓๐๐๐ ปี ตั้งอยู่จึงเป็นวัดที่มีผู้คนเคารพนับถือมากที่สุด มีพระอุปัชฌาย์เมาเป็นเจ้าอาวาส ชาวบ้านช่วยกันขุดเรือจากต้นตะเคียนทองลำหนึ่งตั้งชื่อว่า “จันทันฮอย” (จันทัน แปลว่า ภัตตาหาร ฮอย แปลว่า หอมกรุ่น เพราะตั้งชื่อให้สอดคล้องกับความเชื่อศรัทธาว่าเปรียบดังเช่น ภัตตาหารถวายพระพุทธเจ้าที่หอมกรุ่นตลอด เป็นเรือขนาด ๔๐ ฝีพาย ต่อมาเปลี่ยนชื่อเป็น “สุวรรณแลนด์” เมื่อมีเรือก็นำไปแสดงตามวัดต่างๆและชักชวนให้ร่วมกันขุดเรือในลักษณะเดียวกันจนมีเรือที่ขุดขึ้นมามากมายจากวัดต่างๆ เช่นเรือจากวัดบ้านตูมชื่อเรือหงส์หินฟ้า ซึ่งเป็นเรือที่ชนะมาตลอดแทบทุกสนาม เรือจากวัดโพธิ์พุทธราม ชื่อเรือบัวขาวบัวสอน เรือวัดบ้านยางกระจับ เรือวัดบ้านยางขามเฒ่า เรือวัดบ้านพรหมเทพ เรือวัดบ้านบัลลังก์ เรือวัดบ้านน้ำคำ เรือวัดบ้านลำพิน เป็นต้น

งานประเพณีแข่งขันเรือยาวสนามอำเภอท่าตูมจังหวัดสุรินทร์ก่อกำเนิดตั้งแต่ปี พ.ศ. ๒๕๐๙ ในสมัยนั้นทางอำเภอท่าตูมซึ่งเป็นอำเภอที่มีช่างมากที่สุดถึง ๓๐๐ เชือก ได้จัดให้มีการแข่งขานและมีการแข่งขันเรือยาวประเพณีสืบสานตำนานลุ่มน้ำมูลพร้อมกันด้วย หลังจากชมการแสดงขาน ก็ชมการแข่งขันเรือยาวในท้องถิ่นเท่านั้นต่อมาจังหวัดสุรินทร์ได้ขอนำการแสดงขานไปจัดแสดงที่สนามกีฬาากลาง เพื่อเป็นงานประจำของจังหวัดสุรินทร์ อำเภอท่าตูมจึงเริ่มการจัดการแข่งขันเรือยาวประเพณีที่ทำน้ำวัดโพธิ์พุทธราม อย่างจริงจังโดยยึดเอาวันที่แข่ง หรือเอาวันที่เริ่มแข่งคือ อาทิตย์แรกของวันออกพรรษาและปฏิบัติติดต่อกมาเป็นระยะเวลาานานกว่า ๔๐ ปี ต่อมาเมื่อปีพ.ศ. ๒๕๔๕ นายสิรินเทพ ร่วมพัฒนา นายกเทศมนตรีตำบลท่าตูม จังหวัดสุรินทร์ ซึ่งเป็นผู้มีวิสัยทัศน์อันกว้างไกลได้เล็งเห็นว่าการจัดแข่งขันเรือยาวประเพณี อำเภอท่าตูมมีมาตรฐานและเป็นสนามที่คนทั่วไปให้การนับถือว่าเป็นสนามที่ดี มีความยุติธรรม อารมณ์รักชาติไว้ซึ่งวัฒนธรรมอันดีงามสมควรจะได้รับการสืบทอดเจตนาไว้ชั่วลูกชั่วหลาน จึงได้ขอพระราชทานถ้วยรางวัลเกียรติยศจากสมเด็จพระนางเจ้าสิริกิติ์พระบรมราชินีนาถ สำหรับเรือยาวใหญ่ขนาด ๕๐ ถึง ๕๕ ฝีพายจำนวน ๑ ใบ และขอพระราชทานถ้วยรางวัลจากสมเด็จพระเทพรัตนราชสุดาสยามบรมราชกุมารี สำหรับเรือขนาดกลาง ๔๐-๔๕ ฝีพายจำนวน ๑ ใบ ซึ่งก็ได้รับพระมหากรุณาธิคุณพระราชทานให้ ซึ่งทำให้การแข่งขันในสนามแห่งนี้ได้ยกระดับขึ้นไปอีกขั้นหนึ่งปี ๒๕๔๖ เทศบาลตำบลท่าตูมได้รับการจัดสรรงบประมาณจากสำนักงานประมงในการปรับปรุงภูมิทัศน์สนามแข่งเรือยาวสถานที่ชมเรือให้ได้มาตรฐาน จำนวน ๒๐ ล้านบาท ทำให้สนามการแข่งขันเรือยาวแห่งนี้จัดว่าเป็นสนามที่ดีที่สุดในภาคอีสาน เพราะประกอบด้วย สวนพักผ่อน สวนสุขภาพ สนามกีฬาอเนกประสงค์ เชื้อนกั้งตลิ่งพัง สถานที่พักผ่อน ศาลากองอำนาจการ อัจฉริยะคอนกรีตสำหรับนั่งชมเรือ ๕ ชั้นความยาว ๓๐๐ เมตรและพร้อมกันนี้เทศบาลตำบลท่าตูม ได้รับพระมหากรุณาธิคุณจากสมเด็จพระเทพรัตนราชสุดาสยามบรมราชกุมารีทรงพระราชทานถ้วยรางวัลสำหรับเรือขนาด ๓๐ ฝีพาย อีก ๑ รางวัล จึงได้กำหนดจัดงานแข่งขันเรือยาวประเพณีชิงถ้วยพระราชทานปีที่ ๓๗ ขึ้นอีกครั้งในวันที่ ๒๖-๒๗ ตุลาคม ๒๕๔๖ ณ ลำน้ำมูลบริเวณสวนเฉลิมพระเกียรติพระบรมราชินีนาถ มีเรือเข้าแข่งขันจำนวน ๔๐ ลำ

การแข่งขันเรือยาว เป็นการเน้นเพื่อการสร้าง ความแข็งแรงของร่างกายความสมัครสมานสามัคคีกันและทดสอบสมรรถภาพร่างกายของฝีพายแต่ละหมู่บ้านชุมชนอันเป็นการสร้างเสริมสุขภาพทางร่างกายสุขภาพจิตให้แข็งแรงสมบูรณ์อยู่ตลอดเวลาทั้งยังส่งเสริมการออกกำลังกายภายในชุมชนโดยใช้กีฬาพื้นบ้านมรดกวัฒนธรรมแห่งสายน้ำสยามประเทศ มาพัฒนาสุขภาพร่างกายของชาวบ้านในท้องถิ่นอย่างมั่นคง ยั่งยืนต่อมาจึงได้พัฒนาการแข่งขันเรือยาวประเพณีขึ้น ณ ลำน้ำมูลท่าน้ำวัดโพธิ์พลกษาราม อำเภอท่าตูม จังหวัดสุรินทร์

งานประเพณีแซนโถงตา

แซนโถงตา หรือบางท่านสะกดว่า แซนโตนตา เป็นประเพณีเช่นไหว้ผีและบรรพบุรุษของชาวไทยเชื้อสายเขมร รวมถึงชาวเขมรหรือกัมพูชาด้วย เป็นการรำลึกและอุทิศส่วนกุศลแด่บรรพบุรุษผู้ล่วงลับ อาจเรียกว่าเป็นประเพณีในเทศกาลสารท คล้ายกับประเพณีสลากภัต ตานก๋วยสลาก หรือบุญเดือนสิบในภาคอื่นๆ แต่อาจแตกต่างในรายละเอียดพิธีกรรม แซนโถงตาเป็นภาษาเขมร คำว่า “แซน” ภาษาไทยตรงกับคำว่า “เซ่น” หมายถึงการเซ่นไหว้ ส่วนคำว่า “โถงตา” แปลว่า ยายตา ใกล้เคียงกับคำว่าบรรพบุรุษ ญาติโกโหติกา ดังนั้นความหมายของแซนโถงตา ก็คือการทำบุญเพื่ออุทิศส่วนกุศลให้กับผู้ล่วงลับไปแล้ว โดยเฉพาะบรรพบุรุษหรือญาติที่ใกล้ชิด และหมายรวมทั้งผู้ที่ล่วงลับไปแล้วโดยไม่เจาะจงว่าเป็นใครด้วย ประเพณีแซนโถงตาเริ่มจัดตั้งแต่วันขึ้น ๑๔ ค่ำ เดือน ๑๐ เรียกกันว่า “โถงเบ็ณฑ์ตุง หรือวันเบ็ณฑ์ตุง” (บางคนสะกดว่าเป็นโต้ง หรือวันเบ็ณฑ์เล็ก หรือวันสารทเล็ก ถือว่าเป็นวันเริ่มงานวันแรก ช่วงเวลาระหว่างนั้นภาษาท้องถิ่นสุรินทร์เรียกว่า “วันกันซ็อง(กันสงฆ์ หมายถึงการปรนนิบัติวัดตากต่อพระสงฆ์ จนกระทั่งถึงการทำบุญครั้งใหญ่ในวันแรม ๑๕ ค่ำ เดือน ๑๐ เรียกว่า “โถงเบ็ณฑ์ธม” หรือวันเบ็ณฑ์ธม” (บางคนสะกดว่า เบ็ณฑ์ หรือวัน เบ็ณฑ์ใหญ่ หรือวันสารทใหญ่ คำว่า “เบ็ณฑ์” ตรงกับภาษาไทยว่าบิณฑข แปลว่าการรวมให้เป็นก้อน การปั้นให้เป็นก้อน การหาเลี้ยงชีวิตหรือหมายถึงก้อนข้าว

เหตุที่จัดงานบุญกันในเดือน ๑๐ นี้ ก็ด้วยว่าเดือนนี้ตอนกลางคืนพระจันทร์จะอับแสงและมีมืดกว่าเดือนอื่นๆ เชื่อกันว่าเป็นช่วงเวลาที่ยมบาลจะปลดปล่อยวิญญาณให้ขึ้นมาปะปนกับมนุษย์บนโลก เพื่อเยี่ยมเยียนญาติพี่น้องและรอรับส่วนบุญทั้งจากญาติพี่น้องและบุคคลอื่น โดยผ่านพิธีกรรมการทำบุญอุทิศไปให้ เล่ากันว่าในสมัยก่อน ช่วงเทศกาลแซนโถงตา พอตกลางคืนคนมักจะได้ยินเสียงคนคุยกันที่ได้ถุ่นเรื้อน เมื่อมองลอดช่องพื้นกระดานลงไปจะเห็นคนผมหงอกผมดำนั่งผิงไฟคุยกัน แต่ฟังไม่รู้เรื่องว่าพูดภาษาอะไร คนเฒ่าคนแก่บอกว่านั้นคือ “ขม็องโถงตา” หรือผีปู่ตายาย ที่เทวดาท่านปล่อยให้มาเยี่ยมลูกหลานและรับส่วนบุญกุศลที่ลูกหลานอุทิศให้ในช่วงเทศกาลแซนโถงตาจะมีประเพณีที่เรียกว่า “จูนโถงตา” คือ บรรดาลูกหลานญาติพี่น้องจะกลับมาบ้านมาไหว้พ่อแม่ ปู่ตายาย และญาติผู้ใหญ่ที่เคารพนับถือ และจะนำเอามะพร้าว ข้าวสารเหนียว ขนมต่างๆ มามอบให้ หรืออาจมอบเงินด้วย เพื่อให้ท่านได้ใช้ทำบุญในประเพณีแซนโถงตา หากพ่อแม่ ปู่ตายายเสียชีวิตไปแล้ว ก็จะไปกราบไหว้ญาติผู้ใหญ่ที่เคารพและมอบข้าวของเงินทองให้ หรือถ้าทำไม่ได้ก็จะนำสิ่งของเหล่านี้ไปถวายพระที่วัดแทน เหมือนกับเป็นการทำบุญอุทิศส่วนกุศลให้ญาติผู้ใหญ่หรือบรรพบุรุษที่ล่วงลับ

ยามถึงฤดูกาลเดือนสารท หรือ **เคเบ็ณฑ์เดือนสิบ** หรือ วันแซนโถงตา ก็จะพากันตกแต่งเรือด้วยน้ำตัมข้าว ขนมนมเนย ธงทิวปลิวไสว ห้อมล้อมด้วย กระจเขโถงตาหรือ เครื่องเซ่นไหว้บูชาผีปู่ตายาย บรรพบุรุษ และนำลงเรือยาวแห่ไปทอดพร้อมจตุปัจจัยตามวัดต่างๆ ไหว้ เจ้าภาพต้องต้อนรับด้วยอาหารเครื่องตัมอย่างอิมหน้าสำราญ ภายหลังการรับศีล รับพร เป็นสิริมงคลแล้ว ก็จะนัดแนะทำการแข่งขันประกวดประชันความเร็วกัน ทำน้ำที่เริ่มมีการแข่งขันเรือแห่งแรก ก็คือท่าน้ำวัดบ้านปราสาท จะมีเรือที่เดินทางมาทั่วสารทิศมารวมตัวกันแล้วแข่งขันกันอย่างสนุกสนานไม่มีการพนันขั้นต่อ หากใครแพ้ก็ต้องถูกปรับโดยต้องจัดอาหารการกินมาเลี้ยงให้กับทีมชนะแล้วก็เลิกกันไป คราวต่อไปก็มาแข่งกันใหม่ไม่ต้องมีกติกาใดๆเป็นการแข่งขันเพื่อความ

สนุกสนานและส่งเสริมความสมัครสมานสามัคคีและจะมีการหมุนเวียนผลัดเปลี่ยนไปที่ทำน้ำวัดต่างๆตลอดสายตลอดทั่วสายน้ำไปเรื่อยจนสิ้นฤดูกาลทอดกฐินจนกลายเป็นประเพณีที่สืบทอดต่อมาจนถึงปัจจุบัน

ประเพณีแข่งเรือหาปลา ๕ ฝาย ท่าบลท่าตุม อำเภอท่าตุม จังหวัดสุรินทร์

สังคมท่าบลท่าตุมนั้นแต่อดีตจนปัจจุบันเป็นสังคมเกษตรกรรมแม่น้ำ จังหวัดสุรินทร์มีแม่น้ำมูลไหลผ่านทิศเหนือบริเวณอำเภอชุมพลบุรี อำเภอท่าตุม และอำเภอรัตนบุรี ในแนวทิศตะวันตก-ตะวันออก แม่น้ำมูลเป็นแม่น้ำที่ยาวมากและมีป่าริมน้ำกระจัดกระจายกันอยู่เป็นหย่อมหย่อมมีความหลากหลายทางชีวภาพอันมีป่าริมน้ำเป็นป่าไผ่ ป่าสะแกเต็งรัง ป่าบุง ป่าทาม ขึ้นตามริมน้ำหมู่บ้านส่วนใหญ่มีอายุมากกว่า ๑๐๐ ปี บางแห่งมีอายุตามสายน้ำ ประชาชนทั้งหมดมีบรรพชนอพยพมาจากประเทศสหรัฐอเมริกาไปโดยประชาชนลาว บางหมู่บ้านสืบเชื้อสายมาจากเขมร กูย ส่วย ประเพณีและวัฒนธรรมที่เกี่ยวข้องกับสายน้ำอย่างหลากหลาย อาทิประเพณีแข่งเรือ ประเพณีงหาปลา ประเพณีบวชต้นไม้ใหญ่ริมน้ำ ประเพณีแซนโดนตา ประเพณีแห่น้ำพระพุทธมนต์ คนกับสายน้ำจึงผูกพันเวียนวนหล่อเลี้ยงชีวิตผู้คน อารยธรรม วัฒนธรรม ตั้งแต่โบราณกาลล้วนก่อเกิดกำเนิดมาจากสายน้ำทั้งสิ้น แม้แต่การแข่งเรือก็กำลังกลายเป็นสัญลักษณ์ ก็คือวิถีชีวิตอีกรูปแบบหนึ่งของคนในชุมชนริมแม่น้ำ การแข่งเรือเกิดขึ้นในห้วงเวลาฤดูน้ำหลากคือ ประมาณเดือนสิงหาคม กันยายน ตุลาคม ส่วนมากจะเกิดขึ้นในฤดูที่ทอดกฐิน เนื่องจากชาวบ้านเมื่อเสร็จหน้าหนาวว่างเว้นภารกิจการทำงานก็จะร่วมมือร่วมใจกันจัดองค์กฐินไปทอดตามวัดต่างๆริมน้ำมูลและเมื่อเสร็จสิ้นก็จะพากันร้องเพลงรำและประกวดประชันความเร็วโดยการแข่งเรือกันเป็นที่สนุกสนาน ต่อมาจึงมีผู้ริเริ่มการจัดการแข่งขันเรืออย่างจริงจังจึงกลายเป็นงาน แข่งขันเรือที่แพร่หลายไปตามลำน้ำตามสายต่างๆ

พื้นที่ท่าบลท่าตุมมีแม่น้ำมูลไหลผ่าน จึงเกิดวิถีชีวิต คือการจับปลาในแม่น้ำมูลเพื่อเป็นอาหารดำรงชีพและเพื่อจำหน่าย สำหรับประเพณีแข่งเรือหาปลา ๕ ฝาย ท่าบลท่าตุม นั้น เกิดขึ้นจาก นายวานิช ธนาคุณ นายกองค้การบริหารส่วนท่าบลท่าตุม ได้เล็งเห็นความสำคัญของอาชีพจับปลาในแม่น้ำมูล จึงได้จัดให้มีการแข่งเรือหาปลา ๕ ฝาย ขึ้น ซึ่งจัดขึ้นทุกปีเป็นเวลาพร้อม ๒๐ ปี มาแล้ว

งานปรีวาสกรรม วัดบ้านเอือด ท่าบลท่าตุม อำเภอท่าตุม จังหวัดสุรินทร์

งานปรีวาสกรรม คือกิจของสงฆ์ที่พึงชำระศีลของตนเองให้บริสุทธิ์ ดังนั้นการที่เราช่วยในกิจของสงฆ์ตามที่ฆราวาสสามารถช่วยได้ ก็เท่ากับเอื้อความสะดวกให้กับพระสงฆ์ท่าน จึงมีอันสงฆ์มาก คำว่าปรีวาส นี้มีมาแต่สมัยพุทธกาล เป็นชื่อของสังฆกรรมประเภทหนึ่ง ที่สงฆ์จะพึงกระทำเพื่อการอยู่ชดใช้ เรียกสามัญว่า “การอยู่กรรม” เรียกรวบกันว่า “ปรีวาสกรรม” เป็นระเบียบปฏิบัติสำหรับภิกษุที่ต้องอาบัติ "สังฆาทิเสส" แล้วปกปิดไว้ ทั้งที่เกิดโดยความตั้งใจหรือไม่ได้ตั้งใจ และอาจจะรู้ตัวหรือไม่รู้ตัวก็ตาม จึงต้องประพฤติเพื่อเป็นการลงโทษตัวเองให้ครบเท่ากับจำนวนวันที่ปกปิดอาบัติไว้ เพื่อให้พ้นมลทินและเพื่อความบริสุทธิ์ในการบำเพ็ญเพียรในทางจิตของพระภิกษุสงฆ์ต่อไป

ปรีวาส มี ๓ ประเภท คือ

๑. ปฏิจันนปรีวาส (สำหรับผู้ที่ต้องครุกาบัติแล้วปิดไว้
 ๒. สโมธานปรีวาส (สำหรับผู้ที่ต้องอาบัติแล้วปิดไว้ ต่างวันที่ปิดบ้าง ต่างวัตถุที่ต้องบ้าง
 ๓. สุตตันตปรีวาส (สำหรับผู้ที่ต้องอาบัติแล้วปิดไว้ มีส่วนเท่ากันบ้างไม่เท่ากันบ้าง
- แต่ยังมีปรีวาสอีกแบบหนึ่งซึ่งเป็นปรีวาสสำหรับนักบวชนอกศาสนา ที่ต้องประพฤติก่อนที่จะบวชเข้ามาอยู่ในพระธรรมวินัย เรียกว่า "ตัตถิยปรีวาส" ซึ่งจัดเป็น "อปฏิจันนปรีวาส" (สำหรับผู้ที่ต้องครุกาบัติแล้วไม่ปิดไว้ การอยู่ปรีวาสกรรมนั้น เจาะจงไว้บุคคล ๒ จำพวก คือ
- สำหรับพระภิกษุสงฆ์ที่บวชอยู่แล้ว แต่ต้องครุกาบัติ

• สำหรับคฤหัสถ์ หรือพวกเดียรถีย์ปรีวาสนกรรมสำหรับพระภิกษุสงฆ์ เป็นปรีวาสนตามปกติสำหรับภิกษุในพระพุทธศาสนา แต่ต้อง “ครุกาบัตติ” (ต้องโทษ สังฆา ทิเสสเข้า จึงจำเป็นต้องประพฤติปรีวาสนเพื่อให้หลุดพ้นจากความมัวหมอง ตามเงื่อนไขทางพระวินัยและเงื่อนไขของสงฆ์ (วิ.จุล.๖/๘๔/๑๐๖

ปรีวาสนกรรมสำหรับคฤหัสถ์ หรือพวกเดียรถีย์เนื่องด้วยมีคฤหัสถ์จำนวนมากที่ไม่เคยนับถือพระพุทธศาสนามาก่อน คือ ไม่ได้นับถือพระรัตนตรัย คือ พระพุทธ พระธรรม พระสงฆ์ หรือเป็นผู้ที่นับถือศาสนาอื่นหรือลัทธิอื่นๆ มาก่อน ที่เรียกว่า "เดียรถีย์" แต่ภายหลังเกิดความเลื่อมใสในพระพุทธศาสนา และต้องการที่จะนับถือพุทธศาสนาด้วยการจะขอบวชหรือไม่ก็ได้ พระพุทธเจ้าจะทรงพิจารณาให้คนเหล่านี้ได้อบรมตนเสียก่อน เป็นเวลา ๔ เดือน ปรีวาสนประเภทนี้เรียกว่า "ตัตถิยปรีวาสน" แต่เดิมผู้ที่ต้องอยู่ตัตถิยปรีวาสน ๔ เดือนนั้น หมายถึงอัญญาเดียรถีย์ชาตินิครนถ์เท่านั้น แต่ต่อมาได้แก้ไขให้หมายถึง “อาชีวก หรือ อเจลกะ ผู้เป็นปริพาชกเปลื้องเท่านั้น” ส่วนเดียรถีย์ผู้ไม่เคยบวชในพระพุทธศาสนา การอยู่ปรีวาสน ๔ เดือน ท่านเรียกว่า “อัปปปฏิฉนฺนปรีวาสน” ขั้นตอนการปฏิบัติตนเพื่อการออกจากอาบัตติ สังฆาทิเสส นั้น เรียกว่า “การประพฤติวุฏฐานวิธี” แบ่งเป็น ๔ ขั้นตอนใหญ่ๆ ดังนี้

๑. อยู่ประพฤติปรีวาสน

๒. ประพฤติมานัต้อย่างน้อย ๖ ราตรี

๓. ประพฤติมุลาปฎิกัสสนา (อาบัตติใหม่ที่ต้องโทษเพิ่มขึ้นอีก

๔. พระสงฆ์ ๒๐ รูป ให้อัภทานในการทำสังฆกรรมตามขั้นตอนของการประพฤติวุฏฐานวิธีนั้น ต้องประกอบด้วยคณะสงฆ์ ๒ ฝ่าย ได้แก่ ฝ่ายคณะสงฆ์พระอาจารย์กรรม (พระพี่เลี้ยง ที่เป็นผู้ดูแลความประพฤติของสงฆ์ผู้ขอปรีวาสน ให้เป็นไปตามขั้นตอนที่พระวินัยกำหนด, และอีกฝ่ายหนึ่งคือพระภิกษุผู้ประพฤติปรีวาสน หรือ พระลูกกรรม ซึ่งเป็นสงฆ์ที่ต้องอาบัตติสังฆาทิเสส

ขั้นตอนการอยู่ประพฤติปรีวาสน สำหรับขั้นตอนของการอยู่ปรีวาสน หรือ “การอยู่กรรม” นั้น ขึ้นอยู่กับเงื่อนไขของปรีวาสนนั้นๆ ว่า สงฆ์ผู้ต้องอาบัตติขอปรีวาสนอะไร ซึ่งมีลักษณะและเงื่อนไขของปรีวาสนแต่ละประเภทแตกต่างกันไป

งานแห่พระ

ประเพณีการแห่พระ เนื่องมาจากการประชาชนได้อัญเชิญพระพุทธรูปและนิมนต์พระสงฆ์ขึ้นรถแห่ไปตามหมู่บ้าน เพื่อให้ประชาชนได้สร่งน้ำในวันสงกรานต์ ประเพณีการแห่พระเป็นประเพณีที่ชาวบ้านบ้านสระทลา บ้านกระสัง และบ้านปราสาท ได้ปฏิบัติสืบทอดกันมานาน และมีอยู่ช่วงหนึ่งได้หายไปจนกระทั่งองค์การบริหารส่วนตำบลท่าตูม ได้ฟื้นฟูประเพณีการแห่พระขึ้นมาอีกครั้งหนึ่ง การจัดงานจะจัดในช่วงวันสงกรานต์ ระหว่างวันที่ ๑๓ - ๑๖ เมษายน ของทุกปี

๓. ภูมิปัญญาท้องถิ่น ภาษาถิ่น

ภูมิปัญญาประจำถิ่น ได้แก่

-การปั้นหม้อดินเผา

-การทอผ้าไหม

-การปลูกหม่อนเลี้ยงไหม

-การจักสานไม้ไผ่

-การทอเสื่อกก

-การรำแคน

-การรำมฆมด

ภาษาถิ่น

-พูดภาษาเขมร ร้อยละ ๖๐ %

-พูดภาษาอีสาน ร้อยละ ๔๐%

๔ สินค้าพื้นเมืองและของที่ระลึก

ผลิตภัณฑ์พื้นเมือง ส่วนใหญ่จะเป็นผลิตภัณฑ์จากวัสดุและวัตถุดิบที่มีในท้องถิ่น ได้แก่

- เสื้ออก เช่น เสื้อปู้นึ่งเล่น อาสนะของพระสงฆ์ ที่รองแก้ว จากบ้านน้ำคำ บ้านโนนแดง
- แอ่งน้ำหม้อดิน จากบ้านน้ำคำ
- ทอผ้าไหม ลายพื้นเมืองประจำท้องถิ่น จากบ้านกระสัง บ้านปราสาท บ้านสระทลา

บ้านน้ำคำ

๘ ทรัพยากรธรรมชาติ

๑ น้ำ

แหล่งน้ำธรรมชาติ

แม่น้ำมูล มีต้นกำเนิดและไหลจากจังหวัดนครราชสีมา เข้าสู่จังหวัดสุรินทร์ บริเวณอำเภอชุมพลบุรี แล้วไหลผ่านอำเภอท่าตูม ไหลต่อไปยังอำเภอรัตนบุรี

แหล่งน้ำเพื่อการชลประทาน

อ่างเก็บน้ำหนองสิมสาธารณประโยชน์ ตั้งอยู่บริเวณหมู่ที่ ๒๒ บ้านบัวตูม

อ่างเก็บน้ำบ้านลุงปุง ตั้งอยู่บริเวณหมู่ที่ ๘ บ้านลุงปุง

อ่างเก็บน้ำบ้านหมากมี ตั้งอยู่บริเวณหมู่ที่ ๓ บ้านหมากมี

แหล่งน้ำธรรมชาติ

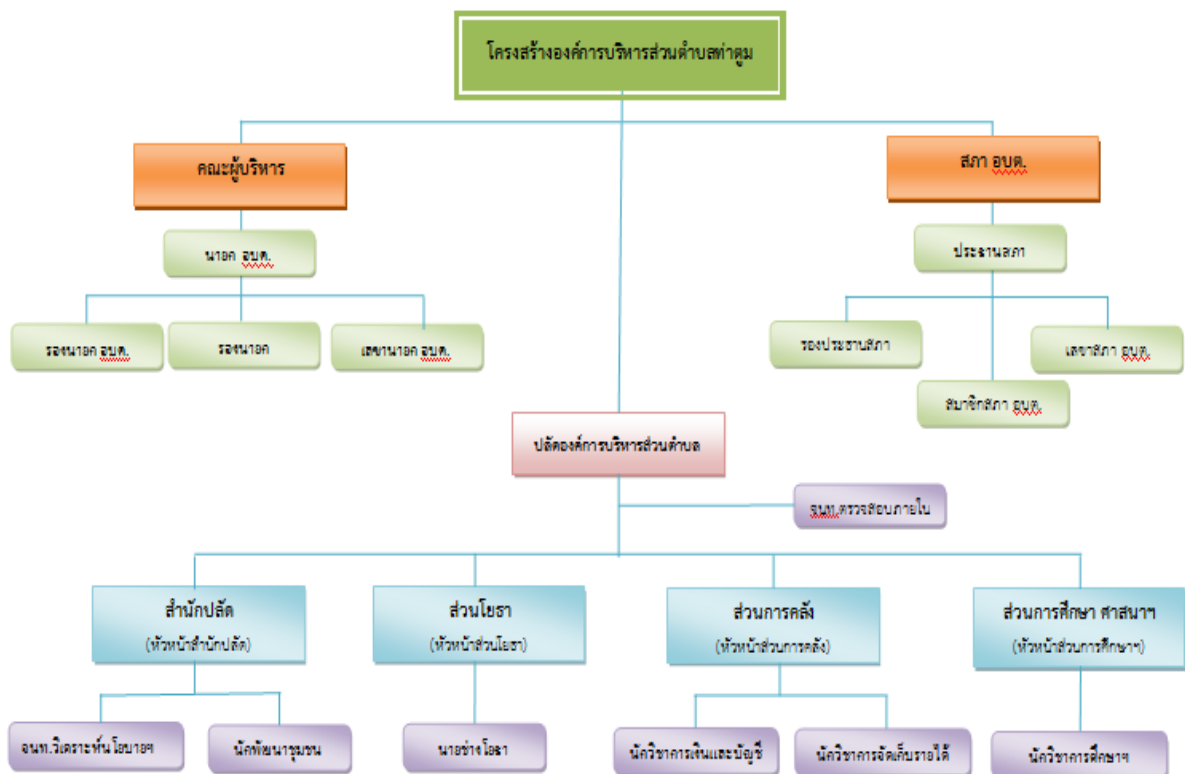
- บึง, หนองน้ำและอื่นๆ ๓๐ แห่ง

๒ ป่าไม้ ตำบลท่าตูมมีป่าละเมาะขึ้นกระจายอยู่ทั่วไปทั้งตำบล

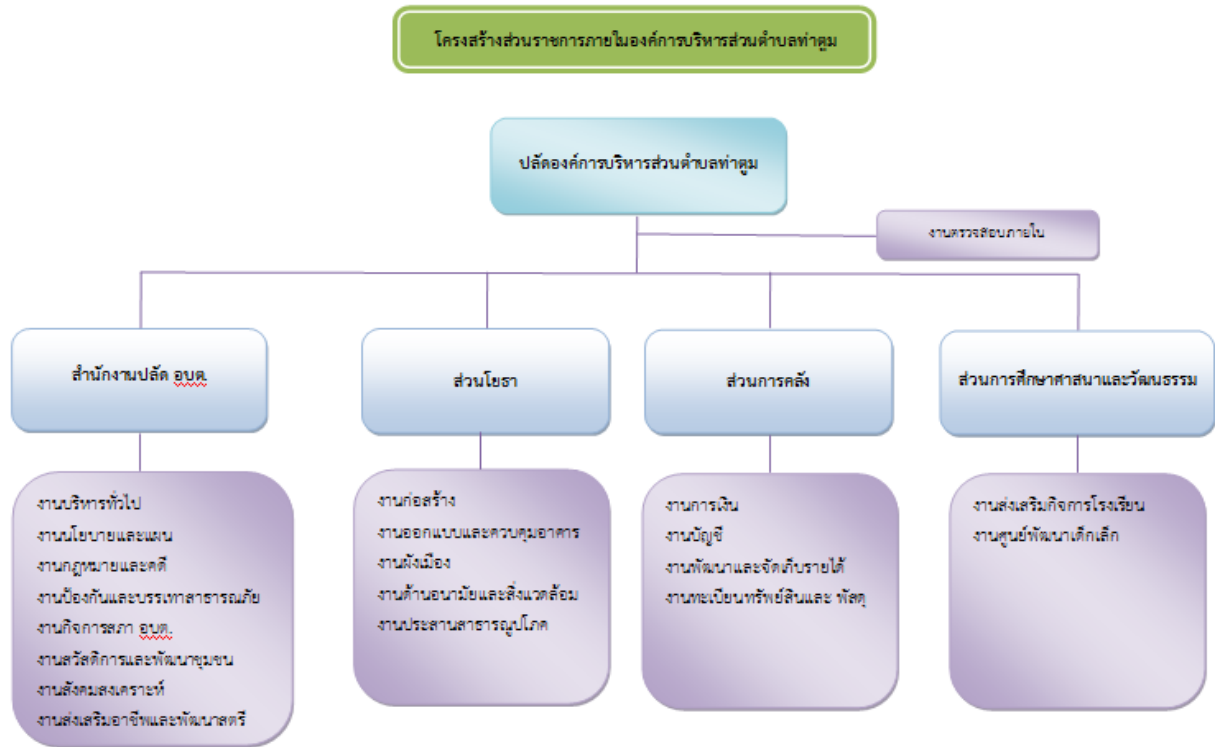
๓ ภูเขา ตำบลท่าตูมเป็นพื้นที่ราบลุ่มป่าไม้ มีภูเขาขนาดเล็ก คือภูเขาพนมดินแปลงที่ ๑ และภูเขาพนมดินแปลงที่ ๒

๒. ข้อมูลเกี่ยวกับศักยภาพภายในองค์การบริหารส่วนตำบลท่าตูม

๒.๑ โครงสร้างและกระบวนการบริหารงานบุคคลขององค์การบริหารส่วนตำบลท่าตูม



การแบ่งส่วนราชการภายในองค์การบริหารส่วนตำบลท่าตูม โครงสร้างการบริหารราชการภายในองค์การบริหารส่วนตำบลท่าตูม



ที่มา : แผนอัตรากำลังสามปี องค์การบริหารส่วนตำบลท่าตูม

ส่วนราชการภายในองค์การบริหารส่วนตำบลท่าตูม ประกอบด้วย ๔ ส่วนราชการ

๑. สำนักงานปลัดองค์การบริหารส่วนตำบล

มีหน้าที่รับผิดชอบเกี่ยวกับงานทั่วไปขององค์การบริหารส่วนตำบล และงานราชการที่มีได้กำหนดให้เป็นหน้าที่ของ หรือส่วนราชการใดในองค์การบริหารส่วนตำบลโดยเฉพาะ รวมทั้งกำกับและเร่งรัดการปฏิบัติราชการของส่วนราชการต่าง ๆ ภายในองค์การบริหารส่วนตำบลให้เป็นไปตามนโยบาย แนวทางและแผนการปฏิบัติราชการ และงานอื่นที่เกี่ยวข้อง หรืองานที่ได้รับมอบหมาย แบ่งงานภายในดังนี้

๑.๑ งานสารบรรณ มีหน้าที่เกี่ยวข้องกับงานสารบรรณขององค์การบริหารส่วนตำบล งานตรวจสอบแสดงรายการเกี่ยวกับเอกสารสำคัญของทางราชการ รับ - ส่ง หนังสือต่างๆ จัดทำคำสั่ง และประกาศขององค์การบริหารส่วนตำบลท่าตูม การพิมพ์ติด การผลิตเอกสาร การประชาสัมพันธ์ งานธุรการของสภาองค์การบริหารส่วนตำบลท่าตูม งานระเบียบข้อบังคับการประชุม การอำนวยความสะดวกแก่สมาชิกสภา การติดตามผลการปฏิบัติตามมติสภา และงานอื่น ๆ ที่เกี่ยวข้อง และไม่อยู่ในความรับผิดชอบของงานใด

๑.๒ งานกฎหมาย และนิติกรรม มีหน้าที่เกี่ยวกับงานกฎหมาย การตรวจสอบสัญญาต่าง ๆ ร่างข้อบังคับตำบล กฎระเบียบ และคำสั่งที่เกี่ยวข้อง จัดทำนิติกรรม รวบรวมข้อเท็จจริง และพยานหลักฐาน เพื่อดำเนินการตามกฎหมายการดำเนินการเกี่ยวกับการร้องทุกข์ ร้องเรียน การรับข้อใบอนุญาตต่างๆ และงานอื่น ๆ ที่เกี่ยวข้อง และปฏิบัติหน้าที่อื่น ๆ ที่ได้รับมอบหมาย

๑.๓ งานวิเคราะห์นโยบายและแผน มีหน้าที่เกี่ยวกับการรวบรวม วิเคราะห์บริการข้อมูลสถิติที่จำเป็นในการวางแผน และจัดทำแผนพัฒนา องค์การบริหารส่วนตำบลในระดับต่าง ๆ ตลอดจนงานประสานงานแผนกับหน่วยงานที่เกี่ยวข้อง การสร้างความเข้มแข็งชุมชน และปฏิบัติหน้าที่อื่น ๆ ที่ได้รับมอบหมาย

๑.๔ งานบุคลากร มีหน้าที่ควบคุมและรับผิดชอบเกี่ยวกับการบริหารงานบุคคล พัฒนาบุคลากร พนักงานส่วนตำบล/พนักงานจ้างตามภารกิจ/พนักงานจ้างทั่วไป เช่น งานประเมินผลการปฏิบัติงาน เลื่อน

ขึ้นเงินเดือน จัดทำทะเบียนประวัติ การบรรจุและแต่งตั้งโอนย้าย การฝึกอบรม การประชุม การสัมมนาพนักงาน ส่วนตำบล และปฏิบัติหน้าที่อื่น ๆ ที่ได้รับมอบหมาย

๑.๕ งานป้องกันและบรรเทาสาธารณภัย มีหน้าที่เกี่ยวกับการจัดทำแผนป้องกัน และบรรเทาสาธารณภัย การดำเนินงานอาสาสมัครป้องกันฝ่ายพลเรือน และปฏิบัติหน้าที่อื่น ๆ ที่ได้รับมอบหมาย

๑.๖ งานพัฒนาชุมชน และสวัสดิการ มีหน้าที่เกี่ยวกับการพัฒนาชุมชนให้ประชาชนมีอาชีพที่ดีขึ้น ส่งเสริมสนับสนุนพัฒนาเด็ก เยาวชน คนชรา และผู้พิการ ส่งเสริมเศรษฐกิจชุมชน ส่งเสริมให้ราษฎรมีรายได้เพิ่มขึ้น ประชาสัมพันธ์ จัดทำวารสาร และปฏิบัติหน้าที่อื่น ๆ ที่ได้รับมอบหมาย

บุคลากรในสำนักปลัดองค์การบริหารส่วนตำบลท่าตุม มีจำนวน ๑๕ คน

๑.นางรสรินางค์	เส้นทอง	ปลัดองค์การบริหารส่วนตำบล
๒.นายสุรเชษฐ์	เสาทอง	นักพัฒนาชุมชนชำนาญการ
๓.นางสาวพัชรินทร์	แสงสุข	นักวิเคราะห์นโยบายและแผนปฏิบัติการ
๔.น.ส.จิรวรรณ	พวงคำ	ผู้ช่วยเจ้าหน้าที่ธุรการ
๕.น.ส.อรพรรณ	ช้อนศรี	ผู้ช่วยเจ้าหน้าที่ธุรการ
๖.นายนรา	ทองนำ	พนักงานจ้างทั่วไป (งานตกแต่งสวน)
๗.นายจรัญญา	กว้างขวาง	พนักงานจ้างทั่วไป (พนักงานขับรถ)
๘.นายวิศิษฐ์	จันทร์เพชร	พนักงานจ้างทั่วไป (งานแผนที่ภาษี)
๙.นายสุเมธ	แก้วมณี	พนักงานจ้างทั่วไป (งานป้องกันฯ)
๑๐.นายบรรลอง	สร้อยจิตร	พนักงานจ้างทั่วไป (งานป้องกันฯ)
๑๑.นายรัฐพร	กิ่งจันทร์	พนักงานจ้างทั่วไป (งานทั่วไป)
๑๒.นายธนภัทร	บัวเงิน	พนักงานจ้างทั่วไป (งานทั่วไป)
๑๓.นายอภิลาภ	ศิริพชรางกูร	พนักงานจ้างทั่วไป (งานทั่วไป)
๑๔.นายสมชาย	เหมาะทอง	พนักงานจ้างเหมาบริการ
๑๕.นางสิทธิณี	โสระถาวร	พนักงานจ้างเหมาบริการ

๒. กองคลังคลังองค์การบริหารส่วนตำบลท่าตุม

โดยให้มีหน้าที่ความรับผิดชอบเกี่ยวกับงานการจ่าย การรับการนำส่งเงิน และเอกสารทางการเงิน การตรวจสอบใบสำคัญเกี่ยวกับเงินเดือน ค่าจ้าง ค่าตอบแทน เงินบำเหน็จ บำนาญอื่นๆ งานเกี่ยวกับการจัดทำงบประมาณ ฐานะการเงิน การจัดสรรเงินต่างๆ การจัดทำบัญชีทุกประเภท ทะเบียนคุมเงินทั้งรายได้ และรายจ่ายต่างๆ การควบคุมการเบิกจ่าย งานทางบทดลองประจำเดือน งบการเงิน ณ วันสิ้นปีงบประมาณ งานเกี่ยวกับพัสดุขององค์การบริหารส่วนตำบลและงานอื่นๆ ที่เกี่ยวข้องและได้รับมอบหมาย โดยให้มีงานภายในต่างๆ ดังนี้

๒.๑ งานการเงิน มีหน้าที่รับผิดชอบเกี่ยวกับงานรับเงิน เบิกจ่ายเงินและงานเก็บรักษาเงิน และปฏิบัติหน้าที่อื่น ๆ ที่ได้รับมอบหมาย

๒.๒ งานการบัญชี มีหน้าที่เกี่ยวกับงานบัญชี งานทะเบียนคุมการเบิกจ่าย งานงบการเงินและงบทดลอง งานแสดงฐานะทางการเงิน และปฏิบัติหน้าที่อื่น ๆ ที่ได้รับมอบหมาย

๒.๓ งานพัฒนาและจัดเก็บรายได้ โดยมีหน้าที่รับผิดชอบเกี่ยวกับงานภาษี ค่าธรรมเนียมและค่าเช่า งานพัฒนารายได้ งานควบคุมกิจการค้าและค่าปรับ งานทะเบียนควบคุม เร่งรัดรายได้ และปฏิบัติหน้าที่อื่น ๆ ที่ได้รับมอบหมาย

๒.๔ งานทะเบียนทรัพย์สินและพัสดุ มีหน้าที่เกี่ยวกับงานทะเบียนทรัพย์สินและแผนที่ภาษี งานพัสดุ งานทะเบียนเบิกจ่ายวัสดุครุภัณฑ์ และปฏิบัติหน้าที่อื่น ๆ ที่ได้รับมอบหมาย

บุคลากรกองคลังองค์การบริหารส่วนตำบลท่าตุม มีจำนวน ๕ คน

๑.น.ส.ทิพรดา มาลีหวล	ผู้อำนวยการกองคลัง
๒.น.ส.ณิชานันท์ สมานพร้อม	นักวิชาการจัดเก็บรายได้ชำนาญการ
๓.น.ส.วรัญญา ยืนหาญ	ผู้ช่วยเจ้าหน้าที่จัดเก็บรายได้
๔.น.ส.รุ่งนภา นมะพะพุทธา	ผู้ช่วยเจ้าหน้าที่การเงินและบัญชี
๕.น.ส.ภาณุชนาถ เกษแก้ว	ผู้ช่วยเจ้าหน้าที่พัสดุ

๓. กองช่างองค์การบริหารส่วนตำบลท่าตุม

โดยให้มีหน้าที่รับผิดชอบเกี่ยวกับการสำรวจออกแบบการตรวจสอบการก่อสร้างงานควบคุมอาคาร ตามระเบียบกฎหมายงานแผนการปฏิบัติงานการก่อสร้าง และซ่อมบำรุงการควบคุมการก่อสร้างและซ่อมบำรุง งานแผนงานด้านวิศวกรรมเครื่องจักรกล การรวบรวมประวัติติดตามควบคุมการปฏิบัติงานเครื่องจักรกล การควบคุม การบำรุงรักษาเครื่องจักรกลและยานพาหนะ งานเกี่ยวกับแผนงานควบคุม เก็บรักษา การเบิกจ่ายอุปกรณ์ อะไหล่ น้ำมันเชื้อเพลิงและแผนงานอื่น ๆ ที่เกี่ยวข้องและได้รับมอบหมาย โดยมีงานภายในต่าง ๆ ดังนี้

๓.๑ งานก่อสร้าง โดยมีหน้าที่รับผิดชอบเกี่ยวกับงานก่อสร้างและบูรณะถนน งานก่อสร้างสะพานและโครงการพิเศษ งานระบบข้อมูลและแผนที่เส้นทางคมนาคมและ งานบำรุงรักษาเครื่องจักรกลและยานพาหนะ งานก่อสร้างปรับปรุงบูรณะและซ่อมแซมสิ่งก่อสร้างสาธารณะ การขอตั้งงบประมาณประจำปี การของบประมาณประสานงานกับฝ่ายผังเมืองการกำหนดรายละเอียดข้อมูลสาธารณะ และปฏิบัติหน้าที่อื่น ๆ ที่ได้รับมอบหมาย

๓.๒ งานออกแบบและควบคุมอาคาร มีหน้าที่รับผิดชอบเกี่ยวกับงานสถาปัตยกรรมและมัณฑลศิลป์ งานวิศวกรรม งานประเมินราคา งานควบคุมการก่อสร้างอาคาร งานบริการข้อมูลและหลักเกณฑ์งานออกแบบ งานแบบก่อสร้างที่มีผู้ยื่นขออนุญาตอาคารทุกประเภทที่ได้รับอนุญาตจากเจ้าพนักงานท้องถิ่นให้ก่อสร้างถูกต้องตามแบบที่ได้รับอนุญาต การประมาณราคา ร่วมพิจารณา กำหนด วางแผนงานงบประมาณ และปฏิบัติหน้าที่อื่น ๆ ที่ได้รับมอบหมาย

๓.๓ งานประสานงานสาธารณูปโภค มีหน้าที่รับผิดชอบเกี่ยวกับงานประสานสาธารณูปโภคและกิจการประมาณ งานขนส่งและวิศวกรรมจราจร งานระบายน้ำ งานไฟฟ้าสาธารณะ แก้ไขปัญหาน้ำท่วมขัง การบำรุงรักษาคูคลองท่อระบายน้ำทำการสำรวจพื้นที่เพื่อจัดทำแผนที่และโครงการป้องกันน้ำท่วมขัง แผนบำรุงรักษาคูคลองสาธารณะ แผนโครงการบำรุงรักษา คูคลองสาธารณะแผนโครงการล้างท่อระบายน้ำและแผนการดูแลบำรุงรักษาเครื่องจักร เครื่องสูบน้ำ อุปกรณ์เกี่ยวกับการระบายน้ำและแผนการดูแลบำรุงรักษาเครื่องจักร เครื่องสูบน้ำ อุปกรณ์เกี่ยวกับการระบายน้ำให้มีความพร้อมที่ใช้ในการปฏิบัติงานตลอดเวลา การแก้ไขเรื่องร้องเรียนเกี่ยวกับปัญหาน้ำท่วมขัง การระบายน้ำและจัดตั้งงบประมาณขุดลอกคูคลอง คูน้ำ สร้างเขื่อน สร้างทำนบและปฏิบัติหน้าที่อื่น ๆ ที่ได้รับมอบหมาย

๓.๔ งานผังเมือง มีหน้าที่รับผิดชอบเกี่ยวกับงานแผนที่ งานวางผังพัฒนาเมือง งานควบคุมทางผังเมือง งานจัดรูปที่ดินและฟื้นฟูเมืองกำหนดแนวเขตที่สาธารณะเพื่อขอการครองสิทธิ์ในที่ดิน สาธารณะการบุกรุกที่ดินให้เป็นฝ่ายที่สาธารณะดูแลตรวจสอบที่สาธารณะสิ่งสาธารณูปการ เช่น ถนน ทางเท้า คันดิน สะพาน ท่อระบายน้ำ และปฏิบัติหน้าที่อื่น ๆ ที่ได้รับมอบหมาย

บุคลากรกองช่างองค์การบริหารส่วนตำบลท่าตูม มีจำนวน ๕ คน

๑.นายพงษ์คำ พวงคำ	ผู้อำนวยการกองช่าง
๒.นายสมเดช เกษแก้ว	นายช่างโยธา ปฏิบัติงาน
๓.นายมานะ ท่อทรัพย์	นายช่างโยธา ปฏิบัติงาน
๔.นายวรภัทร บุญยัง	ผู้ช่วยช่างโยธา
๕.น.ส.ลัดดารัตน์ พรหมบุตร	ผู้ช่วยเจ้าหน้าที่ธุรการ

๔. กองการศึกษาส่วนการศึกษา ศาสนา และวัฒนธรรม

มีหน้าที่ความรับผิดชอบเกี่ยวกับงานส่งเสริมกิจการโรงเรียน งานศูนย์พัฒนาเด็กเล็ก งานศาสนา งานวัฒนธรรมประเพณี และปฏิบัติหน้าที่อื่นๆ ที่ได้รับมอบหมาย

บุคลากรในกองการศึกษา ศาสนา และวัฒนธรรม มีจำนวน ๘ คน

๑.น.ส.จุฑามาส ช้อนศรี	ผู้อำนวยการกองการศึกษา
๒.นางยุพิน แก้วเกิด	นักวิชาการการศึกษา ปฏิบัติการ
๓.นางวิศรดา กานนา	ครูผู้ดูแลเด็ก
๔.น.ส.มนัสวี ดีสิน	ครูผู้ดูแลเด็ก
๕.นางทัศนมาศ เสาทอง	ครูผู้ดูแลเด็ก
๖.น.ส.อำภา สิ่งจันทร์	ครูผู้ดูแลเด็ก
๗.นางศุภพิชญ์ साแก้ว	ครูผู้ดูแลเด็ก
๘.นางพนิดา ศาลาดี	ครูผู้ดูแลเด็ก

องค์การบริหารส่วนตำบลท่าตูม มีบุคลากรพนักงานส่วนตำบลและลูกจ้าง ทั้งหมด ๓๕ คน ระดับการศึกษาของบุคลากรในส่วนราชการ

ประถมศึกษา	-	คน
มัธยมศึกษา/อาชีวศึกษา	๑๐	คน
ปริญญาตรี	๑๔	คน
ปริญญาโท	๑๑	คน

๒.๒ ศักยภาพด้านการบริหารงบประมาณและเครื่องมืออุปกรณ์

๑. การบริหารงบประมาณ ในปีงบประมาณ ๒๕๖๓

(๑) รายรับจริงทั้งสิ้น ๘๔,๙๒๕,๘๐๕.๑๔ บาท ประกอบด้วย

หมวดภาษีอากร	๒๖๘,๔๑๔.๑๕- บาท
หมวดค่าธรรมเนียม ค่าปรับ และใบอนุญาต	๒๑๒,๓๔๐.๕๐- บาท
หมวดรายได้จากทรัพย์สิน	๕๑๐,๓๘๘.๒๓- บาท
หมวดรายได้จากสาธารณูปโภคและการพาณิชย์	๐.๐๐- บาท
หมวดรายได้เบ็ดเตล็ด	๙๓,๙๒๐.๐๐- บาท
หมวดรายได้จากทุน	๑๙,๗๐๐.๐๐- บาท
หมวดภาษีจัดสรร	๓๑,๗๗๔,๒๕๘.๙๐-บาท
หมวดเงินอุดหนุนทั่วไป	๕๒,๐๔๖,๗๘๓.๓๖-บาท

(๒) เงินอุดหนุนที่รัฐบาลให้โดยระบุวัตถุประสงค์ ๑๑๗,๔๘๒.๐๐- บาท

(๓) รายจ่ายจริง จำนวน ๖๑,๑๙๑๐,๑๖๓.๗๖ บาท ประกอบด้วย

งบกลาง	๒๕,๓๐๔,๒๒๙.๑๐- บาท
--------	--------------------

งบบุคลากร	๑๒,๒๑๙,๒๓๖.๐๐.- บาท
งบดำเนินการ	๑๐,๕๖๙,๗๗๓.๘๕.- บาท
งบลงทุน	๘,๒๔๐,๕๔๗.๐๐.- บาท
งบเงินอุดหนุน	๕,๖๗๖,๓๗๗.๘๒.- บาท
งบรายจ่ายอื่น	๐.๐๐.- บาท

(๔) มีการจ่ายเงินสะสมเพื่อดำเนินการตามอำนาจหน้าที่ จำนวน ๘,๘๒๖,๕๐๐.๐๐.- บาท

ส่วนที่ ๒

ยุทธศาสตร์การพัฒนางานองค์กรปกครองส่วนท้องถิ่น

๑. ความสัมพันธ์ระหว่างแผนพัฒนาระดับมหภาค

๑.๑ แผนยุทธศาสตร์ชาติ ๒๐ ปี (พ.ศ. ๒๕๖๑ - ๒๕๘๐)

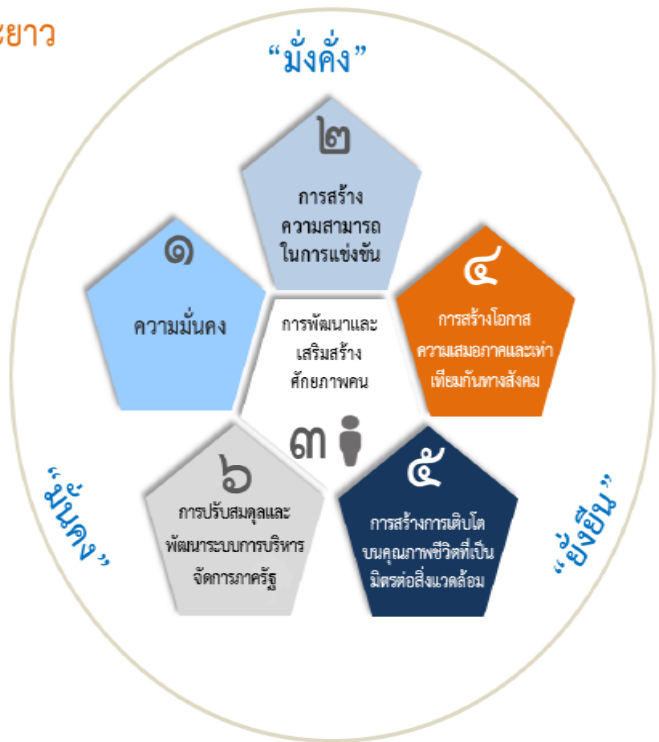
โดยที่รัฐธรรมนูญแห่งราชอาณาจักรไทย มาตรา ๖๕ กำหนดให้รัฐพึงจัดให้มียุทธศาสตร์ชาติ เป็นเป้าหมายการพัฒนาประเทศอย่างยั่งยืน ตามหลักธรรมาภิบาลเพื่อใช้เป็นกรอบในการจัดทำแผนต่างๆ ให้สอดคล้องและบูรณาการกันเพื่อให้เกิดเป็นพลังผลักดันร่วมกันไปสู่เป้าหมายดังกล่าว โดยให้เป็นไปตามที่กำหนดในกฎหมายว่าด้วยการจัดทำยุทธศาสตร์ชาติ และต่อมาได้มีการตราพระราชบัญญัติการจัดทำยุทธศาสตร์ชาติ พ.ศ. ๒๕๖๐ มีผลบังคับใช้เมื่อวันที่ ๑ สิงหาคม ๒๕๖๐ โดยกำหนดให้มีการแต่งตั้งคณะกรรมการยุทธศาสตร์ชาติ เพื่อรับผิดชอบในการจัดทำร่างยุทธศาสตร์ชาติ กำหนดวิธีการการมีส่วนร่วมของประชาชนในการจัดทำร่างยุทธศาสตร์ชาติ ในการติดตาม การตรวจสอบ และการประเมินผล รวมทั้งกำหนดมาตรการส่งเสริมและสนับสนุนให้ประชาชนทุกภาคส่วนดำเนินการให้สอดคล้องกับยุทธศาสตร์ชาติ

เพื่อให้เป็นไปตามที่กำหนดในพระราชบัญญัติการจัดทำ ยุทธศาสตร์ชาติ พ.ศ. ๒๕๖๐ คณะกรรมการยุทธศาสตร์ชาติได้แต่งตั้งคณะกรรมการจัดทำยุทธศาสตร์ชาติด้านต่างๆ รวม ๖ คณะอันประกอบด้วย คณะกรรมการจัดทำยุทธศาสตร์ชาติด้านความมั่นคง คณะกรรมการจัดทำยุทธศาสตร์ชาติด้านการสร้างความสามารถในการแข่งขัน คณะกรรมการจัดทำยุทธศาสตร์ชาติด้านการพัฒนาและเสริมสร้างศักยภาพทรัพยากรมนุษย์ คณะกรรมการจัดทำยุทธศาสตร์ชาติด้านการสร้างโอกาสและความเสมอภาคทางสังคม คณะกรรมการจัดทำยุทธศาสตร์ชาติด้านการสร้างการเติบโตบนคุณภาพชีวิตที่เป็นมิตรต่อสิ่งแวดล้อม และคณะกรรมการจัดทำยุทธศาสตร์ชาติด้านการปรับสมดุลและพัฒนาระบบการบริหารจัดการภาครัฐ เพื่อรับผิดชอบในการดำเนินการจัดทำร่างยุทธศาสตร์ชาติให้เป็นไปตามหลักเกณฑ์ วิธีการ และเงื่อนไขที่กำหนดตลอดจนได้จัดให้มีการรับฟังความคิดเห็นของประชาชนและหน่วยงานของรัฐที่เกี่ยวข้องอย่างกว้างขวางเพื่อประกอบการพิจารณาจัดทำร่างยุทธศาสตร์ชาติตามที่กฎหมายกำหนดแล้ว

ยุทธศาสตร์ชาติ ๒๐ ปี (พ.ศ. ๒๕๖๑ - ๒๕๘๐) เป็นยุทธศาสตร์ชาติฉบับแรกของประเทศไทยตามรัฐธรรมนูญแห่งราชอาณาจักรไทย ซึ่งจะต้องนำไปสู่การปฏิบัติเพื่อให้ประเทศไทยบรรลุวิสัยทัศน์ “ประเทศไทยมีความมั่นคง มั่งคั่ง ยั่งยืน เป็นประเทศพัฒนาแล้ว ด้วยการพัฒนาตามหลักปรัชญาของเศรษฐกิจพอเพียง” ภายในช่วงเวลาดังกล่าว เพื่อความสุขของคนไทยทุกคน

ยุทธศาสตร์ชาติ : กรอบการพัฒนาระยะยาว

เพื่อให้บรรลุวิสัยทัศน์
 “ประเทศไทยมีความมั่นคง มั่งคั่ง ยั่งยืน เป็นประเทศพัฒนาแล้ว
 ด้วยการพัฒนาตามปรัชญาของเศรษฐกิจพอเพียง”
 นำไปสู่การพัฒนาให้คนไทยมีความสุข
 และตอบสนองต่อการบรรลุ
 ซึ่งผลประโยชน์แห่งชาติ ในการที่จะพัฒนาคุณภาพชีวิต
 สร้างรายได้ระดับสูงเป็นประเทศพัฒนาแล้ว และสร้าง
 ความสุขของคนไทย **สังคมมีความมั่นคง เสมอภาคและ
 เป็นธรรม ประเทศสามารถแข่งขันได้ในระบบเศรษฐกิจ**



๑. บทนำ

การพัฒนาประเทศไทยนับตั้งแต่แผนพัฒนาเศรษฐกิจและสังคมแห่งชาติ ฉบับที่ ๑ เป็นต้นมาได้ส่งผลให้ประเทศไทยมีการพัฒนาในทุกมิติ ทั้งในด้านเศรษฐกิจที่ประเทศไทยได้รับการยกระดับเป็นประเทศในกลุ่มบนของกลุ่มประเทศระดับรายได้ปานกลาง ในด้านสังคมที่มีการพัฒนาคุณภาพชีวิตของประชาชนส่งผลให้ประเทศไทยหลุดพ้นจากการเป็นประเทศยากจน และในด้านสิ่งแวดล้อมที่ประเทศไทยมีข้อได้เปรียบในความหลากหลายเชิงนิเวศ อย่างไรก็ตาม ประเทศไทยยังมีความท้าทายต่อการพัฒนาที่สำคัญ อาทิ อัตราการขยายตัวทางเศรษฐกิจในปี ๒๕๖๐ ที่ร้อยละ ๓.๙ ถือว่าอยู่ในระดับต่ำกว่าศักยภาพ เมื่อเทียบกับร้อยละ ๖.๐ ต่อปีในช่วงเวลาเกือบ ๖ ทศวรรษที่ผ่านมา โดยมีสาเหตุหลักจากการชะลอตัวของการลงทุนภายในประเทศและสถานการณ์เศรษฐกิจโลกที่ยังไม่ฟื้นตัวได้เต็มที่ โครงสร้างเศรษฐกิจไทยที่ยังไม่สามารถขับเคลื่อนด้วยนวัตกรรมได้อย่างเต็มประสิทธิภาพภาคบริการและภาคเกษตรมีผลิตภาพการผลิตในระดับต่ำ ขาดการนำเทคโนโลยีเข้ามาเพิ่มประสิทธิภาพในการผลิต ประกอบกับแรงงานไทยยังมีปัญหาเรื่องคุณภาพและสมรรถนะที่ไม่สอดคล้องกับความต้องการในการขับเคลื่อนการพัฒนาของประเทศ

นอกจากนั้น ศักยภาพและคุณภาพของประชากรไทยทุกช่วงวัยยังคงเป็นปัจจัยท้าทายสำคัญต่อการพัฒนาประเทศ แม้ว่าการเข้าถึงระบบบริการสาธารณสุข การศึกษา บริการสาธารณสุข สุข โครงสร้างพื้นฐานต่างๆ และการคุ้มครองทางสังคมอื่น ๆ ของคนไทยมีความครอบคลุมเพิ่มมากขึ้น แต่ยังคงมีปัญหาเรื่องคุณภาพการให้บริการที่มีมาตรฐานแตกต่างกันระหว่างพื้นที่ ซึ่งเป็นหนึ่งในสาเหตุหลักที่ทำให้ประเทศไทยยังคงมีปัญหาความเหลื่อมล้ำในหลายมิติ ขณะที่ปัญหาด้านความยากจนยังคงเป็นประเด็นท้าทายในการยกระดับการพัฒนาประเทศให้ประชาชนมีรายได้สูงขึ้นและแก้ปัญหาความเหลื่อมล้ำอย่างยั่งยืน ขณะเดียวกันการวางกลยุทธ์ระยะยาวในการฟื้นฟู การใช้ และการรักษาทรัพยากรอย่างบูรณาการเพื่อการพัฒนาประเทศที่ผ่านมายังขาดความชัดเจน ส่งผลให้

ทรัพยากรธรรมชาติและสิ่งแวดล้อมของประเทศยังมีปัญหาการใช้อย่างสิ้นเปลืองและเสื่อมโทรมลงอย่างรวดเร็ว

ทั้งนี้ ปัญหาดังกล่าวข้างต้นมีสาเหตุส่วนหนึ่งมาจากประสิทธิภาพการบริหารจัดการภาครัฐ การพัฒนาประเทศขาดความต่อเนื่องและความยืดหยุ่นในการตอบสนองต่อความต้องการและปัญหาของประชาชน ขณะที่ความมั่นคงภายในประเทศยังมีหลายประเด็นที่ต้องเสริมสร้างให้เกิดความเข้มแข็ง ลดความขัดแย้งทางความคิดและอุดมการณ์ที่มีรากฐานมาจากความเหลื่อมล้ำ ความไม่เสมอภาค การขาดความเชื่อมั่นในกระบวนการยุติธรรม และปัญหาการขาดเสถียรภาพทางการเมือง ตลอดจนส่งเสริมคนในชาติให้ยึดมั่นสถาบันหลักเป็นศูนย์รวมจิตใจให้เกิดความรักและความสามัคคี

ในขณะเดียวกัน การเปลี่ยนแปลงโครงสร้างประชากรที่มีสัดส่วนประชากรวัยแรงงานและวัยเด็กที่ลดลงและประชากรสูงอายุที่เพิ่มขึ้นอย่างต่อเนื่อง จะเป็นปัจจัยเสี่ยงสำคัญที่จะทำให้การพัฒนาประเทศในมิติต่าง ๆ มีความท้าทายมากขึ้น ทั้งในส่วนของเสถียรภาพทางการเงินการคลังของประเทศในการจัดสวัสดิการเพื่อดูแลผู้สูงอายุที่เพิ่มสูงขึ้น การลงทุนและการออม การเจริญเติบโตทางเศรษฐกิจของประเทศ ความมั่นคงทางสังคม การบริหารจัดการทรัพยากรธรรมชาติอย่างยั่งยืนซึ่งจะเป็นประเด็นท้าทายต่อการขับเคลื่อนประเทศไปสู่การเป็นประเทศพัฒนาแล้ว

๒. ปัจจัยและแนวโน้มที่คาดว่าจะส่งผลกระทบต่อการพัฒนาประเทศ

แม้ว่าประเทศไทยจะมีตำแหน่งที่ตั้งที่สามารถเป็นศูนย์กลางในการเชื่อมโยงในภูมิภาคและเป็นประตูสู่เอเชีย แต่การที่มีอาณาเขตติดกับประเทศเพื่อนบ้านหลายประเทศ ทำให้ปัญหาด้านเขตแดนกับประเทศเพื่อนบ้านยังคงเป็นความท้าทายด้านความมั่นคงในอนาคต นอกจากนี้ ประเทศไทยยังคงต้องให้ความสำคัญกับปัญหาด้านความมั่นคงอื่นๆ ที่มีความซับซ้อน ละเอียดอ่อน และมีความเชื่อมโยงกันหลายมิติที่อาจเป็นประเด็นท้าทายต่อการสร้างบรรยากาศความไว้วางใจระหว่างรัฐกับประชาชนและระหว่างประชาชนกับประชาชน ซึ่งรวมถึงการสร้างสามัคคีของคนในชาติที่จะนำไปสู่การแก้ปัญหาความขัดแย้งระหว่างกลุ่มประชากรไทยที่มีแนวคิดและความเชื่อที่แตกต่างกันอย่างยั่งยืนนอกจากนี้ การขยายอิทธิพลและการเพิ่มบทบาทของประชาคมมหาอำนาจ ที่อาจก่อให้เกิดการเปลี่ยนแปลงไปสู่ระบบหลายขั้วอำนาจ หรือเกิดการย้ายขั้วอำนาจทางเศรษฐกิจ ซึ่งอาจส่งผลกระทบต่อเสถียรภาพทางเศรษฐกิจของประเทศในอนาคต ขณะที่องค์กรที่ไม่ใช่รัฐ อาทิ องค์กรระหว่างประเทศ และบริษัทข้ามชาติ จะมีบทบาทมากขึ้นในการกำหนดกฎ ระเบียบ ทิศทางความสัมพันธ์และมาตรฐานสากลต่างๆ ทั้งในด้านความมั่นคง และเศรษฐกิจ รวมทั้งการรวมกลุ่มเศรษฐกิจและการเปิดเสรีในภูมิภาคที่นำไปสู่ความเชื่อมโยงในทุกระบบ อาจก่อให้เกิดความเสี่ยงด้านอาชญากรรมข้ามชาติและเศรษฐกิจนอกระบบ รวมทั้งปัญหายาเสพติด การค้ามนุษย์ และการลักลอบเข้าเมือง

ในทางกลับกัน ความเปลี่ยนแปลงจากโลกาภิวัตน์และความก้าวหน้าทางวิทยาศาสตร์และเทคโนโลยีที่ได้รับการพัฒนาอย่างก้าวกระโดดจะก่อให้เกิดนวัตกรรมอย่างพลิกฝัน อาทิ เทคโนโลยีปัญญาประดิษฐ์ อินเทอร์เน็ตในทุกสิ่ง การวิเคราะห์ข้อมูลขนาดใหญ่ หุ่นยนต์และโดรน เทคโนโลยีพันธุกรรมสมัยใหม่ และเทคโนโลยีทางการเงิน ซึ่งตัวอย่างแนวโน้มการพัฒนาเทคโนโลยีอย่างก้าวกระโดดเหล่านี้ คาดว่าจะเป็นปัจจัยสนับสนุนหลักที่ช่วยทำให้เศรษฐกิจโลกและเศรษฐกิจไทยมีแนวโน้มที่จะกลับมาขยายตัวได้เข้มแข็งขึ้น แนวโน้มสำคัญที่จำเป็นต้องมีการติดตามอย่างใกล้ชิด อาทิ การรวมกลุ่มทางการค้าและการลงทุนที่จะมีความหลากหลายเพิ่มมากขึ้น การแข่งขันที่คาดว่าจะรุนแรงขึ้นในการเพิ่มผลิตภาพและสร้างความหลากหลายของสินค้าและบริการที่ตอบโจทย์รูปแบบชีวิตใหม่ๆ

นอกจากนั้น ประเทศไทยคาดว่าจะเข้าสู่การเป็นสังคมสูงวัยระดับสุดยอดในปี ๒๕๗๔ จะก่อให้เกิดโอกาสใหม่ๆ ในการตอบสนองความต้องการของกลุ่มผู้บริโภคนสูงวัยที่จะมีสัดส่วนเพิ่มขึ้นอย่างต่อเนื่อง รวมทั้งการคาดการณ์ว่าครอบครัวไทยจะมีขนาดเล็กลงและมีรูปแบบที่หลากหลายมากขึ้นประชากรในประเทศไทยจะมีช่วงอายุที่แตกต่างกันและจะมีกลุ่มคนช่วงอายุใหม่ๆ เพิ่มขึ้น ซึ่งจะส่งผลกระทบต่อทัศนคติและพฤติกรรมที่ต่างกันไป ดังนั้น การเตรียมความพร้อมของประชากรให้มีคุณภาพและการนำเทคโนโลยีที่เหมาะสมมาใช้ในการผลิตและการบริการของประเทศจะเป็นความท้าทายสำคัญในระยะต่อไป

ในขณะเดียวกัน โครงสร้างประชากรที่เข้าสู่สังคมสูงวัย อาจทำให้เกิดความต้องการแรงงานต่างชาติเพิ่มมากขึ้นเพื่อทดแทนจำนวนแรงงานไทยที่ลดลง ซึ่งปัจจัยด้านการเปิดเสรีในภูมิภาคและความก้าวหน้าของการพัฒนาระบบคมนาคมขนส่งในภูมิภาคจะทำให้การเคลื่อนย้ายแรงงานและการย้ายถิ่นมีความสะดวกมากขึ้น และเป็นปัจจัยสำคัญที่จะทำให้เกิดการเคลื่อนย้ายประชากรเข้าออกประเทศเพิ่มมากขึ้น โดยเฉพาะในกลุ่มประชากรที่มีศักยภาพซึ่งมีแนวโน้มในการเคลื่อนย้ายไปเรียนหรือทำงานในทั่วทุกมุมโลกสูงขึ้น ทั้งนี้ การย้ายถิ่นส่วนใหญ่มีวัตถุประสงค์เพื่อแสวงหาโอกาสทางเศรษฐกิจที่ดีขึ้น จึงอาจจะเป็นไปได้ที่ประเทศไทยจะยังคงเป็นประเทศผู้รับของประชากรจากประเทศเพื่อนบ้านขณะที่ประชากรไทยโดยเฉพาะแรงงานทักษะอาจมีแรงจูงใจในการย้ายถิ่นไปยังประเทศที่มีระดับการพัฒนาที่ดีกว่า อาจทำให้การแย่งชิงแรงงานมีความรุนแรงมากขึ้น ซึ่งจะยิ่งทำให้เกิดความเสี่ยงต่อการเจริญเติบโตทางเศรษฐกิจและการเปลี่ยนแปลงของบริบทสังคมไทย

นอกจากนี้ ผลกระทบจากการเปลี่ยนแปลงสภาพภูมิอากาศคาดว่าจะมีความรุนแรงมากขึ้นทั้งในเชิงความผันผวน ความถี่ และขอบเขตที่กว้างขวางมากขึ้น ซึ่งจะสร้างความเสียหายต่อชีวิตและทรัพย์สิน ระบบโครงสร้างพื้นฐานที่จำเป็น ตลอดจนระบบผลิตทางการเกษตรที่สัมพันธ์ต่อเนื่องกับความมั่นคงด้านอาหารและน้ำ ขณะที่ระบบนิเวศต่างๆ มีแนวโน้มเสื่อมโทรมลง และมีความเป็นไปได้ค่อนข้างสูงในการสูญเสียความสามารถในการรองรับความต้องการของมนุษย์ได้อย่างมีประสิทธิภาพอย่างไรก็ดี ระดับความรุนแรงของผลกระทบอันเกิดจากการเปลี่ยนแปลงภูมิอากาศโลกและความเสื่อมโทรมของระบบนิเวศต่าง ๆ ดังกล่าวที่แต่ละประเทศจะต้องเผชิญจะมีความแตกต่างกัน ทำให้การเป็นสังคมสีเขียวการรักษาและบริหารจัดการทรัพยากรธรรมชาติและสิ่งแวดล้อมอย่างบูรณาการจะได้รับความสำคัญและความสนใจจากนานาประเทศรวมทั้งประเทศไทยเพิ่มมากขึ้น พลังงานทดแทนและพลังงานทางเลือกรวมถึงการสร้างสมดุลความมั่นคงด้านพลังงานและอาหารมีแนวโน้มที่จะมีความสำคัญเพิ่มมากขึ้นกฎระเบียบและข้อตกลงด้านสิ่งแวดล้อมจะมีความเข้มข้นและเข้มงวดขึ้น โดยกรอบการพัฒนาตามข้อตกลงระหว่างประเทศต่างๆ ที่สำคัญ เช่น เป้าหมายการพัฒนาที่ยั่งยืน และบันทึกความตกลงปารีสจะได้รับการนำไปปฏิบัติอย่างจริงจังมากยิ่งขึ้น

แนวโน้มเหล่านี้จะก่อให้เกิดความท้าทายต่อการพัฒนาประเทศในหลายมิติ ทั้งในส่วนของการจ้างงานและอาชีพ สาขาการผลิตและบริการใหม่ๆ ความมั่นคงของประเทศอันเกิดจากภัยคุกคามและความเสี่ยงด้านอื่นๆ ที่ซับซ้อนขึ้น อาชญากรรมไซเบอร์ รูปแบบการก่อสงครามที่ใช้เทคโนโลยี

เป็นเครื่องมือ การเคลื่อนย้ายอย่างเสรีและรวดเร็วของผู้คน เงินทุน ข้อมูลข่าวสาร องค์กรความรู้ เทคโนโลยีและสินค้าและบริการ การปรับตัวต่อการเปลี่ยนแปลงสภาพภูมิอากาศที่รวดเร็วและ คาดการณ์ได้ยากการเกิดขึ้นของโรคระบาด และโรคอุบัติใหม่ที่จะส่งผลให้การเฝ้าระวังด้านการ สาธารณสุขในประเทศมีความสำคัญมากขึ้น อาจนำไปสู่ปัญหาความเหลื่อมล้ำที่ทวีความรุนแรงมากขึ้น ได้ หากไม่มีมาตรการที่มีประสิทธิภาพในการป้องกันและรองรับผลกระทบต่างๆ ที่คาดว่าจะเกิดขึ้น ซึ่ง รวมถึงการเตรียมความพร้อมเพื่อรองรับการเปลี่ยนแปลงทางเทคโนโลยีและนวัตกรรมแบบพลิกผันที่จะ เกิดขึ้นอย่างรวดเร็วโดยเฉพาะอย่างยิ่งหากการเข้าถึงเทคโนโลยี โครงสร้างพื้นฐาน และองค์ความรู้ สมัยใหม่มีระดับความแตกต่างกันระหว่างกลุ่มประชากรต่างๆ โดยการเปลี่ยนแปลงทางเทคโนโลยีและ นวัตกรรมดังกล่าวจะส่งผลต่อการจ้างงานและอาชีพที่จะมีรูปแบบและลักษณะงานที่เปลี่ยนไป มี ความต้องการแรงงานที่มีสมรรถนะสูงเพิ่มมากขึ้น หลายอาชีพอาจหายไปจากตลาดงานในปัจจุบันและ บางอาชีพจะถูกทดแทนด้วยระบบอัตโนมัติโดยเฉพาะอาชีพที่ต้องการทักษะระดับต่ำ ก่อให้เกิดความ เสี่ยงต่อความมั่นคงและคุณภาพชีวิตของประชาชนที่ปรับตัวไม่ทันหรือขาดความรู้และทักษะที่ทันกับยุค สมัยที่เปลี่ยนแปลงไปกระแสโลกาภิวัตน์ที่จะทำให้เกิดการพัฒนาขยายความเป็นเมือง วิถีชีวิตที่ เปลี่ยนไปอย่างรวดเร็ว รวมทั้งการเปลี่ยนแปลงทางสภาพภูมิอากาศที่อาจจะมีผลกระทบรุนแรงมากขึ้น ซึ่งปัจจัยทั้งหมดดังกล่าวจะส่งผลให้ปัญหาความยากจนและความเหลื่อมล้ำของประเทศมีความซับซ้อน มากยิ่งขึ้น

จากปัจจัยและแนวโน้มที่คาดว่าจะส่งผลต่อการขับเคลื่อนการพัฒนาประเทศใน มิติต่างๆข้างต้น เห็นได้ว่าบริบทและสภาพแวดล้อมทั้งภายในและภายนอกประเทศมีแนวโน้มที่จะ เปลี่ยนแปลงอย่างรวดเร็ว มีพลวัตสูง และมีความซับซ้อนหลากหลายมิติ ซึ่งจะส่งผลต่ออนาคตการ พัฒนาประเทศอย่างมาก ดังนั้น การพัฒนาประเทศจึงจำเป็นต้องมียุทธศาสตร์การพัฒนาที่ครอบคลุมทุก มิติและทุกด้านการพัฒนาที่เกี่ยวข้อง มีความร่วมมือในลักษณะประชารัฐจากภาคส่วนต่างๆ ในรูปแบบ ของหุ้นส่วนการพัฒนาที่เป็นการดำเนินงานอย่างบูรณาการ เนื่องจากทุกมิติการพัฒนามีความเกี่ยวข้อง ซึ่งกันและกัน โดยประเทศไทยจำเป็นต้องมีทรัพยากรมนุษย์ที่มีคุณภาพ มีความรู้ สมรรถนะ และทักษะ ที่สอดคล้องกับการเปลี่ยนแปลงต่างๆ สามารถรู้เท่าทันและปรับตัวให้สามารถดำเนินชีวิตได้อย่างมี ความสุข มีอาชีพที่มั่นคง สร้างรายได้ ท่ามกลางความเปลี่ยนแปลงกฎเกณฑ์และกติกาใหม่ๆ และ มาตรฐานที่สูงขึ้น โดยเฉพาะในโลกที่มีการเปลี่ยนแปลงอย่างรวดเร็วซึ่งจำเป็นต้องมีการพัฒนาระบบ และปัจจัยส่งเสริมต่าง ๆ ที่เกี่ยวข้องไปพร้อมกัน ทั้งในส่วนของระบบการเรียนการสอน และการพัฒนา ทักษะฝีมือที่สอดคล้องกันกับการพัฒนาของคนในแต่ละช่วงวัย ระบบบริการสาธารณะ โครงสร้าง พื้นฐาน รวมทั้งการให้ความสำคัญกับการส่งเสริมเทคโนโลยีและนวัตกรรม เพื่อให้ประเทศไทยสามารถ ยกระดับเป็นเจ้าของเทคโนโลยีและนวัตกรรมก้าวทันโลก จากการต่อยอดการพัฒนาบนพื้นฐานนโยบาย ไทยแลนด์ ๔.๐ ส่งผลให้เกิดการสร้างห่วงโซ่มูลค่าทางเศรษฐกิจในทั้งภาคอุตสาหกรรม ภาคเกษตรและ ภาคบริการ กระจายผลประโยชน์จากการพัฒนา ลดปัญหาความเหลื่อมล้ำ และนำไปสู่การเสริมสร้าง คุณภาพชีวิตของประชาชนทุกภาคส่วน

นอกจากนี้ ประเทศไทยต้องให้ความสำคัญกับการสร้างสมดุลความมั่นคงด้าน พลังงานและอาหาร การรักษาไว้ซึ่งความหลากหลายเชิงนิเวศ การส่งเสริมการดำเนินชีวิตและธุรกิจ และ การพัฒนาและขยายความเป็นเมืองที่เติบโตอย่างต่อเนื่องที่เป็นมิตรต่อสิ่งแวดล้อม พร้อมกับการมี

ข้อกำหนดของรูปแบบและกฎเกณฑ์ที่เกี่ยวข้องเนื่องกับลักษณะการใช้พื้นที่ที่ชัดเจน ขณะที่การพัฒนาโครงสร้างพื้นฐานและระบบโลจิสติกส์ กฎหมาย ระบบภาษีต้องมีกลยุทธ์การพัฒนาที่สามารถอำนวยความสะดวกและส่งเสริมให้ประเทศมีศักยภาพการแข่งขันที่สูงขึ้น และสามารถใช้จ่ายเงินในเรื่องตำแหน่งที่ตั้งทางภูมิศาสตร์ของประเทศให้เกิดประโยชน์ต่อการพัฒนาประเทศมากขึ้น รวมทั้งให้ความสำคัญของการรวมกลุ่มความร่วมมือกับนานาประเทศในระดับภูมิภาคและระดับโลก เพื่อกระชับและสร้างสัมพันธ์ไมตรี เสริมสร้างความสัมพันธ์ทางการทูต ซึ่งจะก่อให้เกิดการสร้างพลังทางเศรษฐกิจและรักษาความมั่นคงของประเทศ โดยจำเป็นต้องสร้างความพร้อมในการที่จะยกระดับมาตรฐานและมีการปฏิบัติให้เป็นไปตามระเบียบกติกาสากลในด้านต่างๆ ขณะเดียวกันประเทศไทยจำเป็นต้องเร่งให้มีการปฏิรูประบบราชการและการเมืองเพื่อให้เกิดการบริหารราชการที่ดีและมีเสถียรภาพทางการเมือง มีการส่งเสริมคนในชาติให้ยึดมั่นสถาบันหลักเป็นศูนย์รวมจิตใจเพื่อให้เกิดความรักความสามัคคี และลดความขัดแย้งภายในประเทศ โดยที่นโยบายการพัฒนาต่างๆ จำเป็นต้องคำนึงถึงความสอดคล้องกับโครงสร้างและลักษณะพฤติกรรมของประชากรที่อาจจะมีความแตกต่างจากปัจจุบันมากขึ้น

ดังนั้น ภายใต้เงื่อนไขโครงสร้างประชากร โครงสร้างเศรษฐกิจ สภาพสังคม สภาพภูมิอากาศสิ่งแวดล้อม และปัจจัยการพัฒนาต่างๆ ที่เกี่ยวข้อง ส่งผลให้ประเทศไทยจำเป็นต้องมีการวางแผนการพัฒนาที่รอบคอบและครอบคลุม อย่างไรก็ตาม หลายประเด็นพัฒนาเป็นเรื่องที่ต้องใช้ระยะเวลาในการดำเนินงานเพื่อให้เกิดการปรับตัวซึ่งจะต้องหยั่งรากลึกลงไปถึงการเปลี่ยนแปลงในเชิงโครงสร้างการขับเคลื่อนการพัฒนาให้ประเทศเจริญก้าวหน้าไปในอนาคตจึงจำเป็นต้องกำหนดวิสัยทัศน์ในระยะยาวที่ต้องบรรลุ พร้อมทั้งแนวยุทธศาสตร์หลักในด้านต่างๆ เพื่อเป็นกรอบในการขับเคลื่อนการพัฒนาอย่างบูรณาการบนพื้นฐานประชารัฐเพื่อยกระดับจุดแข็งและจุดเด่นของประเทศ และปรับปรุงแก้ไขจุดอ่อนและจุดด้อยต่าง ๆ อย่างเป็นระบบ โดยยุทธศาสตร์ชาติจะเป็นเป้าหมายใหญ่ในการขับเคลื่อนประเทศ และถ่ายทอดไปสู่แผนในระดับอื่น ๆ เพื่อนำไปสู่การปฏิบัติทั้งในระดับยุทธศาสตร์ภารกิจและพื้นที่ ซึ่งรวมถึงพื้นที่พิเศษต่างๆ อาทิ เขตเศรษฐกิจพิเศษชายแดน เขตพัฒนาพิเศษภาคตะวันออกเพื่อให้เกิดการพัฒนาประเทศสามารถดำเนินการได้อย่างมั่นคง มั่งคั่ง และ ยั่งยืน

๓. วิสัยทัศน์ประเทศไทย

“ประเทศไทยมีความมั่นคง มั่งคั่ง ยั่งยืน เป็นประเทศพัฒนาแล้ว ด้วยการพัฒนาตามหลักปรัชญาของเศรษฐกิจพอเพียง” หรือเป็นคติพจน์ประจำชาติว่า “มั่นคง มั่งคั่ง ยั่งยืน” เพื่อสนองต่อผลประโยชน์แห่งชาติ อันได้แก่ การมีเอกราช อธิปไตย การดำรงอยู่อย่างมั่นคง และยั่งยืนของสถาบันหลักของชาติและประชาชนจากภัยคุกคามทุกรูปแบบ การอยู่ร่วมกันในชาติอย่างสันติสุขเป็นปึกแผ่น มีความมั่นคงทางสังคมท่ามกลางพหุสังคมและการมีเกียรติและศักดิ์ศรีของความเป็นมนุษย์ความเจริญเติบโตของชาติ ความเป็นธรรมและความอยู่ดีมีสุขของประชาชน ความยั่งยืนของฐานทรัพยากรธรรมชาติสิ่งแวดล้อม ความมั่นคงทางพลังงานและอาหาร ความสามารถในการรักษาผลประโยชน์ของชาติภายใต้การเปลี่ยนแปลงของสภาวะแวดล้อมระหว่างประเทศ และการอยู่ร่วมกันอย่างสันติประสานสอดคล้องกันด้านความมั่นคงในประชาคมอาเซียนและประชาคมโลกอย่างมีเกียรติและศักดิ์ศรี

ความมั่นคง หมายถึง การมีความมั่นคงปลอดภัยจากภัยและการเปลี่ยนแปลงทั้งภายในประเทศและภายนอกประเทศในทุกระดับ ทั้งระดับประเทศ สังคม ชุมชน ครัวเรือน และปัจเจกบุคคล และ

มีความมั่นคงในทุกมิติ ทั้งมิติทางการทหาร เศรษฐกิจ สังคม สิ่งแวดล้อม และการเมือง เช่น ประเทศมีความมั่นคงในเอกราชและอธิปไตย มีการปกครองระบอบประชาธิปไตยที่มีพระมหากษัตริย์ทรงเป็นประมุข สถาบันชาติ ศาสนา พระมหากษัตริย์มีความเข้มแข็งเป็นศูนย์กลางและเป็นที่ยึดเหนี่ยวจิตใจของประชาชน มีระบบการเมืองที่มั่นคงเป็นกลไกที่นำไปสู่การบริหารประเทศที่ต่อเนื่องและโปร่งใสตามหลักธรรมาภิบาล สังคมมีความปรองดองและความสามัคคี สามารถฉีกกำลังเพื่อพัฒนาประเทศ ชุมชนมีความเข้มแข็ง ครอบครัวมีความอบอุ่น ประชาชนมีความมั่นคงในชีวิต มีงานและรายได้ที่มั่นคงพอเพียงกับการดำรงชีวิต มีการออมสำหรับวัยเกษียณ ความมั่นคงของอาหาร พลังงาน และน้ำ มีที่อยู่อาศัยและความปลอดภัยในชีวิตทรัพย์สิน

ความมั่งคั่ง หมายถึง ประเทศไทยมีการขยายตัวของเศรษฐกิจอย่างต่อเนื่องและมีความยั่งยืนจนเข้าสู่กลุ่มประเทศรายได้สูง ความเหลื่อมล้ำของการพัฒนาลดลง ประชากรมีความอยู่ดีมีสุขได้รับผลประโยชน์จากการพัฒนาอย่างเท่าเทียมกันมากขึ้น และมีการพัฒนาอย่างทั่วถึงทุกภาคส่วนมีคุณภาพชีวิตตามมาตรฐานขององค์การสหประชาชาติ ไม่มีประชาชนที่อยู่ในภาวะความยากจน เศรษฐกิจในประเทศมีความเข้มแข็ง ขณะเดียวกันต้องมีความสามารถในการแข่งขันกับประเทศต่างๆทั้งในตลาดโลกและตลาดภายในประเทศเพื่อให้สามารถสร้างรายได้ทั้งจากภายในและภายนอกประเทศตลอดจนมีการสร้างฐานเศรษฐกิจและสังคมแห่งอนาคตเพื่อให้สอดคล้องกับบริบทการพัฒนาที่เปลี่ยนแปลงไป และประเทศไทยมีบทบาทที่สำคัญในเวทีโลก และมีความสัมพันธ์ทางเศรษฐกิจและการค้าอย่างแน่นแฟ้นกับประเทศในภูมิภาคเอเชีย เป็นจุดสำคัญของการเชื่อมโยงในภูมิภาค ทั้งการคมนาคมขนส่ง การผลิต การค้า การลงทุน และการทำธุรกิจ เพื่อให้เป็นพลังในการพัฒนา นอกจากนี้ยังมีความสมบูรณ์ในทุนที่จะสามารถสร้างการพัฒนาต่อเนื่องไปได้ ได้แก่ ทุนมนุษย์ ทุนทางปัญญา ทุนทางการเงิน ทุนที่เป็นเครื่องมือเครื่องจักร ทุนทางสังคม และทุนทรัพยากรธรรมชาติและสิ่งแวดล้อม

ความยั่งยืน หมายถึง การพัฒนาที่สามารถสร้างความเจริญ รายได้ และคุณภาพชีวิตของประชาชนให้เพิ่มขึ้นอย่างต่อเนื่อง ซึ่งเป็นการเจริญเติบโตของเศรษฐกิจที่อยู่บนหลักการใช้ การรักษา และการฟื้นฟูฐานทรัพยากรธรรมชาติอย่างยั่งยืน ไม่ใช่ทรัพยากรธรรมชาติจนเกินพอดี ไม่สร้างมลภาวะต่อสิ่งแวดล้อมจนเกินความสามารถในการรองรับและเยียวยาของระบบนิเวศ การผลิตและการบริโภคเป็นมิตรกับสิ่งแวดล้อม และสอดคล้องกับเป้าหมายการพัฒนาที่ยั่งยืน ทรัพยากรธรรมชาติมีความอุดมสมบูรณ์มากขึ้นและสิ่งแวดล้อมมีคุณภาพดีขึ้น คนมีความรับผิดชอบต่อสังคม มีความเอื้ออาทร เสียสละเพื่อผลประโยชน์ส่วนรวม รัฐบาลมีนโยบายที่มุ่งประโยชน์ส่วนรวมอย่างยั่งยืนและให้ความสำคัญกับการมีส่วนร่วมของประชาชน และทุกภาคส่วนในสังคมยึดถือและปฏิบัติตามหลักปรัชญาของเศรษฐกิจพอเพียงเพื่อการพัฒนาอย่างสมดุล มีเสถียรภาพ และยั่งยืน

โดยมีเป้าหมายการพัฒนาประเทศ คือ “**ประเทศชาติมั่นคง ประชาชนมีความสุข เศรษฐกิจพัฒนาอย่างต่อเนื่อง สังคมเป็นธรรม ฐานทรัพยากรธรรมชาติยั่งยืน**” โดยยกระดับศักยภาพของประเทศในหลากหลายมิติ พัฒนาค้นในทุกมิติและในทุกช่วงวัยให้เป็นคนดี เก่ง และมีคุณภาพ สร้างโอกาสและความเสมอภาคทางสังคม สร้างการเติบโตบนคุณภาพชีวิตที่เป็นมิตรกับสิ่งแวดล้อม และมีภาครัฐของประชาชนเพื่อประชาชนและประโยชน์ส่วนรวม โดยการประเมินผลการพัฒนาตามยุทธศาสตร์ชาติ ประกอบด้วย

- ๑) ความอยู่ดีมีสุขของคนไทยและสังคมไทย
- ๒) ชีตความสามารถในการแข่งขัน การพัฒนาเศรษฐกิจ และการกระจายรายได้
- ๓) การพัฒนาทรัพยากรมนุษย์ของประเทศ
- ๔) ความเท่าเทียมและความเสมอภาคของสังคม

๕) ความหลากหลายทางชีวภาพ คุณภาพสิ่งแวดล้อม และความยั่งยืนของ
ทรัพยากรธรรมชาติ

๖) ประสิทธิภาพการบริหารจัดการและการเข้าถึงการให้บริการของภาครัฐ

๔. ประเด็นยุทธศาสตร์ชาติ

๔.๑ ยุทธศาสตร์ชาติด้านความมั่นคง

(๑) การรักษาความสงบภายในประเทศ
(๒) การป้องกันและแก้ไขปัญหาที่มีผลกระทบต่อความมั่นคง
(๓) การพัฒนาศักยภาพของประเทศให้พร้อมเผชิญภัยคุกคามที่กระทบต่อ
ความมั่นคงของชาติ
(๔) การบูรณาการความร่วมมือด้านความมั่นคงกับอาเซียนและนานาชาติ
รวมถึงองค์กรภาครัฐและที่มีใช้ภาครัฐ

(๕) การพัฒนากลไกการบริหารจัดการความมั่นคงแบบองค์รวม

๔.๒ ยุทธศาสตร์ชาติด้านการสร้างความสามารถในการแข่งขัน

(๑) การเกษตรสร้างมูลค่า
(๒) อุตสาหกรรมและบริการแห่งอนาคต
(๓) สร้างความหลากหลายด้านการท่องเที่ยว
(๔) โครงสร้างพื้นฐาน เชื่อมไทย เชื่อมโลก
(๕) พัฒนาเศรษฐกิจบนพื้นฐานผู้ประกอบการยุคใหม่

๔.๓ ยุทธศาสตร์ชาติด้านการพัฒนาและเสริมสร้างศักยภาพทรัพยากรมนุษย์

(๑) การปรับเปลี่ยนค่านิยมและวัฒนธรรม
(๒) การพัฒนาศักยภาพคนตลอดช่วงชีวิต
(๓) ปฏิรูปกระบวนการเรียนรู้ที่ตอบสนองต่อการเปลี่ยนแปลงในศตวรรษที่ ๒๑
(๔) การตระหนักถึงพหุปัญญาของมนุษย์ที่หลากหลาย
(๕) การเสริมสร้างให้คนไทยมีสุขภาวะที่ดี
(๖) การสร้างสภาพแวดล้อมที่เอื้อต่อการพัฒนาและเสริมสร้างศักยภาพ
ทรัพยากรมนุษย์
(๗) การเสริมสร้างศักยภาพการกีฬาในการสร้างคุณค่าทางสังคมและพัฒนา
ประเทศ

๔.๔ ยุทธศาสตร์ชาติด้านการสร้างโอกาสและความเสมอภาคทางสังคม

(๑) การลดความเหลื่อมล้ำ สร้างความเป็นธรรมในทุกมิติ
(๒) การกระจายศูนย์กลางความเจริญทางเศรษฐกิจ สังคม และเทคโนโลยี
(๓) การเสริมสร้างพลังทางสังคม
(๔) การเพิ่มขีดความสามารถของชุมชนท้องถิ่นในการพัฒนา การพึ่งตนเอง
และการจัดการตนเอง

๔.๕ ยุทธศาสตร์ชาติด้านการสร้างการเติบโตบนคุณภาพชีวิตที่เป็นมิตรกับ

สิ่งแวดล้อม

(๑) สร้างการเติบโตอย่างยั่งยืนบนสังคมเศรษฐกิจสีเขียว
(๒) สร้างการเติบโตอย่างยั่งยืนบนสังคมเศรษฐกิจภาคทะเล

(๓) สร้างการเติบโตอย่างยั่งยืนบนสังคมที่เป็นมิตรต่อสภาพภูมิอากาศ
(๔) พัฒนาพื้นที่เมือง ชนบท เกษตรกรรมและอุตสาหกรรมเชิงนิเวศ มุ่งเน้น
ความเป็นเมืองที่เติบโตอย่างต่อเนื่อง

- (๕) พัฒนาความมั่นคงน้ำ พลังงาน และเกษตรที่เป็นมิตรต่อสิ่งแวดล้อม
- (๖) ยกระดับกระบวนการทัศน์เพื่อกำหนดอนาคตประเทศ

๔.๖ ยุทธศาสตร์ชาติด้านการปรับสมดุลและพัฒนาระบบการบริหารจัดการ

ภาครัฐ

- (๑) ภาครัฐที่ยึดประชาชนเป็นศูนย์กลาง ตอบสนองความต้องการ และ
ให้บริการอย่างสะดวกรวดเร็ว โปร่งใส
- (๒) ภาครัฐบริหารงานแบบบูรณาการโดยมียุทธศาสตร์ชาติเป็นเป้าหมาย
และเชื่อมโยงการพัฒนาในทุกระดับ ทุกประเด็น ทุกภารกิจ และทุกพื้นที่
- (๓) ภาครัฐมีขนาดเล็กกลาง เหมาะสมกับภารกิจ ส่งเสริมให้ประชาชนและทุก
ภาคส่วนมีส่วนร่วมในการพัฒนาประเทศ
- (๔) ภาครัฐมีความทันสมัย
- (๕) บุคลากรภาครัฐเป็นคนดีและเก่ง ยึดหลักคุณธรรม จริยธรรม มีจิตสำ
นึกมีความสามารถสูง มุ่งมั่น และเป็นมืออาชีพ
- (๖) ภาครัฐมีความโปร่งใส ปลอดการทุจริตและประพฤติมิชอบ
- (๗) กฎหมายมีความสอดคล้องเหมาะสมกับบริบทต่าง ๆ และมีเท่าที่จำเป็น
- (๘) กระบวนการยุติธรรมเคารพสิทธิมนุษยชนและปฏิบัติต่อประชาชนโดย

เสมอภาค

๑.๒ ร่างแผนพัฒนาเศรษฐกิจและสังคมแห่งชาติ ฉบับที่ ๑๓ (พ.ศ. ๒๕๖๖ - ๒๕๗๐)

องค์การบริหารส่วนตำบลท่าตูม ได้จัดทำแผนพัฒนาท้องถิ่นที่มีความสัมพันธ์และสอดคล้อง
กับแผนพัฒนาเศรษฐกิจและสังคมแห่งชาติ ทั้งนี้ แผนพัฒนาเศรษฐกิจและสังคมแห่งชาติ ฉบับที่ ๑๒ (พ.ศ.
๒๕๖๑ - ๒๕๖๕) จะสิ้นสุดลงในปีงบประมาณ พ.ศ. ๒๕๖๕ และการจัดทำแผนพัฒนาเศรษฐกิจและสังคม
แห่งชาติ ฉบับที่ ๑๓ อยู่ระหว่างการร่วมสร้างแผนฯ โดยมุ่งพัฒนา ๔ ด้าน ได้แก่

- ๑. ด้านเศรษฐกิจมูลค่าสูงที่เป็นมิตรต่อสิ่งแวดล้อม (High Value-added Economy)
- ๒. ด้านสังคมแห่งโอกาส และความเสมอภาค High Opportunity Society
- ๓. ชีวิตที่ยั่งยืน (Eco-friendly Living)
- ๔. ด้านปัจจัยสนับสนุนการพลิกโฉมประเทศ (Key Enablers for Thailand's

Transformation

เมื่อแผนพัฒนาเศรษฐกิจและสังคมแห่งชาติ ฉบับที่ ๑๓ (พ.ศ. ๒๕๖๖ - ๒๕๗๐) ประกาศใช้
จึงจะดำเนินการทบทวนแผนพัฒนาท้องถิ่น (พ.ศ. ๒๕๖๖ - ๒๕๗๐) ให้สอดคล้องกับ แผนพัฒนาเศรษฐกิจฯ
ต่อไป



๑.๓ แผนพัฒนาภาค/แผนพัฒนากลุ่มจังหวัด/แผนพัฒนาจังหวัด

➔ **แผนพัฒนาภาคตะวันออกเฉียงเหนือ (พ.ศ. ๒๕๖๖ – ๒๕๗๐**

เนื่องด้วย แผนพัฒนาภาคตะวันออกเฉียงเหนือ (พ.ศ. ๒๕๖๑ – ๒๕๖๕) จะสิ้นสุดลงในปีงบประมาณ พ.ศ. ๒๕๖๕ โดยการจัดทำแผนพัฒนาภาคตะวันออกเฉียงเหนือ (พ.ศ. ๒๕๖๖ – ๒๕๗๐) อยู่ระหว่างการจัดทำของแผนพัฒนากลุ่มจังหวัด ดังนี้

๑. แผนพัฒนากลุ่มจังหวัดภาคตะวันออกเฉียงเหนือตอนบน ๑ (อุดรธานี หนองคาย เลย หนองบัวลำภู บึงกาฬ

๒. แผนพัฒนากลุ่มจังหวัดภาคตะวันออกเฉียงเหนือตอนบน ๒ (สกลนคร นครพนม มุกดาหาร

๓. แผนพัฒนากลุ่มจังหวัดภาคตะวันออกเฉียงเหนือตอนกลาง (ขอนแก่น กาฬสินธุ์ มหาสารคาม ร้อยเอ็ด

๔. แผนพัฒนากลุ่มจังหวัดภาคตะวันออกเฉียงเหนือตอนล่าง ๑ (นครราชสีมา ชัยภูมิ บุรีรัมย์ สุรินทร์

๕. แผนพัฒนากลุ่มจังหวัดภาคตะวันออกเฉียงเหนือตอนล่าง ๒ (อุบลราชธานี ยโสธร ศรีสะเกษ อำนาจเจริญ

เมื่อแผนพัฒนาภาคตะวันออกเฉียงเหนือ (พ.ศ. ๒๕๖๖ – ๒๕๗๐) ยังไม่ประกาศใช้ องค์การบริหารส่วนตำบลท่าตูม จึงต้องจัดทำแผนพัฒนาท้องถิ่น (พ.ศ. ๒๕๖๖ – ๒๕๗๐) ให้สอดคล้องกับ แผนพัฒนาภาคตะวันออกเฉียงเหนือ (พ.ศ. ๒๕๖๑ – ๒๕๖๕) และเมื่อแผนพัฒนาภาคตะวันออกเฉียงเหนือ (พ.ศ. ๒๕๖๖ – ๒๕๗๐) ประกาศใช้ จึงจะดำเนินการทบทวนแผนพัฒนาท้องถิ่น (พ.ศ. ๒๕๖๖ – ๒๕๗๐) ให้สอดคล้องกับ แผนพัฒนาภาคฯ ต่อไป

แผนพัฒนาภาคตะวันออกเฉียงเหนือ (พ.ศ. ๒๕๖๑ – ๒๕๖๕

๑. ยุทธศาสตร์บริหารจัดการน้ำให้เพียงพอต่อการพัฒนาเศรษฐกิจและคุณภาพชีวิตอย่างยั่งยืน

๒. ยุทธศาสตร์แก้ปัญหาความยากจนและพัฒนาคุณภาพชีวิตผู้มีรายได้น้อยเพื่อลดความเหลื่อมล้ำทางสังคม

๓. ยุทธศาสตร์สร้างความเข้มแข็งของฐานเศรษฐกิจภายในควบคู่กับ การแก้ปัญหาทรัพยากรธรรมชาติและสิ่งแวดล้อม

๔. ยุทธศาสตร์พัฒนาการท่องเที่ยวเชิงบูรณาการ

๕. ยุทธศาสตร์ใช้โอกาสจากการพัฒนาโครงข่ายคมนาคมขนส่งที่เชื่อมโยงพื้นที่เศรษฐกิจหลักภาคกลางและพื้นที่ระเบียงเศรษฐกิจภาคตะวันออก (EEC) เพื่อพัฒนาเมือง และพื้นที่เศรษฐกิจใหม่ๆ ของภาค

๖. ยุทธศาสตร์พัฒนาความร่วมมือและใช้ประโยชน์จากข้อตกลงกับประเทศเพื่อนบ้านในการสร้างความเข้มแข็งทางเศรษฐกิจตามแนวชายแดนและแนวระเบียงเศรษฐกิจ .

➔ แผนพัฒนากลุ่มจังหวัดภาคตะวันออกเฉียงเหนือตอนล่าง ๑

(นครราชสีมา ชัยภูมิ บุรีรัมย์ สุรินทร์) ระยะ ๕ ปี (พ.ศ. ๒๕๖๖ – ๒๕๗๐

แผนพัฒนากลุ่มจังหวัดภาคตะวันออกเฉียงเหนือตอนล่าง ๑ (พ.ศ. ๒๕๖๑ – ๒๕๖๕) จะสิ้นสุดลงในปีงบประมาณ พ.ศ. ๒๕๖๕ โดยการจัดทำแผนพัฒนากลุ่มจังหวัดภาคตะวันออกเฉียงเหนือตอนล่าง ๑ (พ.ศ. ๒๕๖๖ – ๒๕๗๐) อยู่ระหว่างขั้นตอนรับฟังความคิดเห็นแผนพัฒนากลุ่มจังหวัดตอนล่าง ๑ (พ.ศ. ๒๕๖๖ – ๒๕๗๐) และการจัดทำแผนพัฒนาจังหวัด (พ.ศ. ๒๕๖๖ – ๒๕๗๐

เมื่อแผนพัฒนากลุ่มจังหวัดภาคตะวันออกเฉียงเหนือตอนล่าง ๑ (พ.ศ. ๒๕๖๖ – ๒๕๗๐) ยังไม่ประกาศใช้ องค์การบริหารส่วนตำบลท่าตูม จึงต้องจัดทำแผนพัฒนาท้องถิ่น (พ.ศ. ๒๕๖๖ – ๒๕๗๐) ให้สอดคล้องกับแผนพัฒนากลุ่มจังหวัดภาคตะวันออกเฉียงเหนือตอนล่าง ๑ (พ.ศ. ๒๕๖๑ – ๒๕๖๕) และเมื่อแผนพัฒนาภาคตะวันออกเฉียงเหนือตอนล่าง ๑ (พ.ศ. ๒๕๖๖ – ๒๕๗๐) ประกาศใช้ จึงจะดำเนินการทบทวนแผนพัฒนาท้องถิ่น (พ.ศ. ๒๕๖๖ – ๒๕๗๐) ให้สอดคล้องกับแผนพัฒนากลุ่มจังหวัดฯ ต่อไป

แผนพัฒนากลุ่มจังหวัดภาคตะวันออกเฉียงเหนือตอนล่าง ๑ (พ.ศ. ๒๕๖๑-๒๕๖๕

ตำแหน่งทางยุทธศาสตร์ (Strategies Position)

- ๑) เป็นแหล่งผลิตสินค้าเกษตรและอาหารปลอดภัย
- ๒) เป็นแหล่งผลิตผลิตภัณฑ์ใหม่ระดับประเทศ
- ๓) เป็นแหล่งท่องเที่ยวที่มีความหลากหลายทั้งการท่องเที่ยวอารยธรรม
ขอม เขื่อนเวชน์ การกีฬาที่มีชื่อเสียง
- ๔) เป็นประตูสู่อีสาน และเชื่อมโยงการค้าชายแดนกับประเทศเพื่อนบ้าน

เป้าหมายการพัฒนา

ศูนย์กลางของเกษตรอุตสาหกรรม ผลิตภัณฑ์ใหม่ ท่องเที่ยวอารยธรรมขอม และ
สังคมเป็นสุข

ประเด็นการพัฒนา (Strategies Issues) รวม ๓ ประเด็น คือ

ประเด็นที่ ๑ การพัฒนาขีดความสามารถในการแข่งขันเกษตรอุตสาหกรรมและ
แปรรูป

ประเด็นที่ ๒ การพัฒนาอุตสาหกรรมการท่องเที่ยว การค้า
ชายแดน และผลิตภัณฑ์ใหม่

ประเด็นที่ ๓ ยกระดับการพัฒนาคุณภาพชีวิต

๑.๔ ยุทธศาสตร์การพัฒนาขององค์กรปกครองส่วนท้องถิ่นในเขตจังหวัดสุรินทร์

(พ.ศ. ๒๕๖๖ - ๒๕๗๐

การจัดทำแผนพัฒนาท้องถิ่น (พ.ศ. ๒๕๖๖ - ๒๕๗๐ ขององค์การบริหาร ส่วนตำบลท่าตูม มีความสัมพันธ์กับยุทธศาสตร์การพัฒนาขององค์กรปกครองส่วนท้องถิ่นในเขตจังหวัดสุรินทร์ (พ.ศ. ๒๕๖๖ - ๒๕๗๐ โดยมุ่งเน้นพัฒนาด้านเศรษฐกิจ เมืองน่าอยู่ รักษาสิ่งแวดล้อมและทรัพยากรธรรมชาติ ปกป้องสถาบัน พัฒนางค์กรให้มีประสิทธิภาพ สานต่อแนวทางพระราชดำริ ด้านการศึกษา การเกษตร พัฒนาสังคม ด้านการพัฒนาสาธารณสุข ด้านการพัฒนาโครงสร้างพื้นฐาน ด้านการพัฒนาการท่องเที่ยว ศาสนา วัฒนธรรมประเพณีและกีฬา ด้านการบริหารจัดการบ้านเมืองที่ดี ด้านการรักษาความปลอดภัยในชีวิตและทรัพย์สินด้านการอนุรักษ์ทรัพยากรธรรมชาติและสิ่งแวดล้อม ตามรายละเอียดของยุทธศาสตร์การพัฒนาขององค์กรปกครองส่วนท้องถิ่นในเขตจังหวัดสุรินทร์ (พ.ศ. ๒๕๖๖ - ๒๕๗๐ มีทั้งหมด ๖ ยุทธศาสตร์ ดังนี้

ยุทธศาสตร์ที่ ๑ การพัฒนาและส่งเสริมเกษตรอินทรีย์อย่างครบวงจร

วัตถุประสงค์

๑. เพื่อเพิ่มพื้นที่เกษตรอินทรีย์
๒. เพื่อยกระดับสินค้าเกษตรอินทรีย์ให้ได้มาตรฐาน
๓. เพื่อเพิ่มช่องทางการจำหน่ายสินค้าเกษตรอินทรีย์

เป้าหมายและตัวชี้วัด

๑. จำนวนพื้นที่เกษตรอินทรีย์ที่เพิ่มขึ้น
๒. จำนวนสินค้าเกษตรอินทรีย์ที่ได้มาตรฐานเพิ่มขึ้น
๓. จำนวนช่องทางการจำหน่ายสินค้าเกษตรอินทรีย์เพิ่มขึ้น

แนวทางการพัฒนา

๑. การเพิ่มพื้นที่เกษตรอินทรีย์

๒. การยกระดับสินค้าเกษตรอินทรีย์ให้ได้มาตรฐาน
๓. การเพิ่มช่องทางการจำหน่ายสินค้าเกษตรอินทรีย์

**ยุทธศาสตร์ที่ ๒ การส่งเสริมและพัฒนาศักยภาพการค้า การลงทุน การบริการ
วัตถุประสงค์**

๑. เพื่อสร้างผู้ประกอบการรายใหม่
๒. เพื่อเพิ่มมูลค่าการค้าในจังหวัด

เป้าหมายและตัวชี้วัด

๑. จำนวนผู้ประกอบการรายใหม่เพิ่มขึ้นต่อปี
๒. ร้อยละที่เพิ่มขึ้นของมูลค่าการค้าเมื่อเทียบกับค่าเฉลี่ยปีฐาน

แนวทางการพัฒนา

๑. การพัฒนาศักยภาพการแข่งขันของผู้ประกอบการและผู้นำเข้า - ส่งออก
๒. การพัฒนาโครงสร้างพื้นฐาน การค้า การลงทุน และการบริการ

**ยุทธศาสตร์ที่ ๓ การพัฒนาและส่งเสริมการท่องเที่ยว ศิลปวัฒนธรรม ประเพณี วิถีชุมชน
วัตถุประสงค์**

๑. เพื่อเพิ่มรายได้จากการท่องเที่ยว
๒. เพื่อเพิ่มจำนวนนักท่องเที่ยว

เป้าหมายและตัวชี้วัด

๑. ร้อยละที่เพิ่มขึ้นของรายได้จากการท่องเที่ยว
๒. ร้อยละที่เพิ่มขึ้นของจำนวนนักท่องเที่ยว

แนวทางการพัฒนา

๑. การพัฒนาตลาดท่องเที่ยวและบริการ
๒. การพัฒนาบุคลากรด้านการท่องเที่ยว
๓. การพัฒนาแหล่งท่องเที่ยว สินค้า ผลิตภัณฑ์ และการบริการที่ได้มาตรฐาน
๔. การพัฒนาเพื่อยกระดับการท่องเที่ยวเชิงศิลปวัฒนธรรม ประเพณี วิถีชุมชน
๕. ยกระดับผลิตภัณฑ์ด้านการท่องเที่ยว

**ยุทธศาสตร์ที่ ๔ การบริหารจัดการทรัพยากรธรรมชาติและสิ่งแวดล้อมอย่างยั่งยืน
วัตถุประสงค์**

๑. เพื่อเพิ่มพื้นที่ป่าไม้ การบริหารจัดการน้ำ และรักษาสิ่งแวดล้อมให้สมดุล

เป้าหมายและตัวชี้วัด

๑. จำนวนพื้นที่ป่าไม้เพิ่มขึ้น
๒. ร้อยละที่ลดลงของขยะมูลฝอย
๓. จำนวนชุมชน/หน่วยงานที่ใช้พลังงานทางเลือกเพิ่มขึ้น
๔. ปริมาณเก็บกักน้ำเพิ่มขึ้น

แนวทางการพัฒนา

๑. การส่งเสริมการบริหารจัดการทรัพยากรธรรมชาติให้ยั่งยืน
๒. การส่งเสริมการบริหารจัดการขยะ
๓. การส่งเสริมการบริหารจัดการพลังงานทางเลือก
๔. การส่งเสริมการบริหารจัดการน้ำ

ยุทธศาสตร์ที่ ๕ การยกระดับคุณภาพชีวิตของประชาชน

วัตถุประสงค์

๑. เพื่อให้ประชาชนมีความสุขและสังคมร่มเย็น

เป้าหมายและตัวชี้วัด

๑. สัดส่วนของคนอายุตั้งแต่ ๘๐ ปีขึ้นไป เพิ่มขึ้น
๒. อัตราผู้ป่วยรายใหม่ของโรคเบาหวาน/โรคความดันโลหิตสูงลดลง
๓. รายได้เฉลี่ยครัวเรือนเพิ่มขึ้น
๔. จำนวนตำบลแบบจัดการตนเองเพิ่มขึ้น
๕. ร้อยละของคนในครัวเรือนที่จบการศึกษาภาคบังคับ และไม่มียานพาหนะได้รับการฝึกอบรม

อาชีพ

๖. สัดส่วนของนักเรียนด้อยโอกาสต่อนักเรียนทั้งหมดลดลง
๗. ครัวเรือนยากไร้เป้าหมายได้รับการยกระดับคุณภาพชีวิตตามเกณฑ์ขั้นพื้นฐาน

แนวทางการพัฒนา

๑. การส่งเสริมให้ประชาชนมีสุขภาพที่ดี
๒. การส่งเสริมการดำเนินชีวิตตามศาสตร์พระราชา
๓. การส่งเสริมให้องค์กรภาคประชาชนมีความเข้มแข็งสามารถพึ่งตนเองได้
๔. การพัฒนาคุณภาพ ทักษะชีวิต และการเพิ่มโอกาสทางการศึกษา
๕. การพัฒนาคุณธรรม จริยธรรม
๖. การส่งเสริมอาชีพ
๗. พัฒนาทักษะอาชีพประชาชนทุกช่วงวัย
๘. ส่งเสริมการใช้นวัตกรรมเพื่อการพัฒนาทักษะอาชีพประชาชน
๙. ยกระดับคุณภาพชีวิตของครัวเรือนยากไร้ตามเกณฑ์ขั้นพื้นฐาน

ยุทธศาสตร์ที่ ๖ การเสริมสร้างความมั่นคงและความปลอดภัย

วัตถุประสงค์

๑. เพื่อสร้างความสัมพันธ์อันดีกับประเทศเพื่อนบ้าน
๒. เพื่อให้มีหมู่บ้าน/ชุมชน ที่ปลอดภัยเสถียร (หมู่บ้านสีขาว) เพิ่มขึ้น
๓. เพื่อให้ประชาชนมีความปลอดภัยในชีวิตและทรัพย์สิน

เป้าหมายและตัวชี้วัด

๑. จำนวนครั้งในการแลกเปลี่ยนความสัมพันธ์อันดีกับประเทศเพื่อนบ้าน
๒. จำนวนหมู่บ้าน/ชุมชน ที่ปลอดภัยเสถียร (หมู่บ้านสีขาว) เพิ่มขึ้น
๓. ร้อยละคดีอาชญากรรมลดลง
๔. จำนวนหมู่บ้านชายแดนที่มีความพร้อมในการเฝ้าระวังภัยคุกคาม

แนวทางการพัฒนา

๑. การส่งเสริมและพัฒนาความร่วมมือกับประเทศเพื่อนบ้าน
๒. การพัฒนาคน องค์กร เครือข่าย หมู่บ้าน/ชุมชน เพื่อความมั่นคง ความสงบเรียบร้อย และห่างไกลยาเสพติด
๓. การรักษาความสงบเรียบร้อยและปลอดภัยในชีวิตและทรัพย์สินของประชาชน

๑.๕ ไทยแลนด์ ๔.๐ (THAILAND ๔.๐

การจัดทำแผนพัฒนาท้องถิ่นต้องมีความสัมพันธ์กับไทยแลนด์ ๔.๐ โดยให้ความสำคัญกับการพัฒนาด้านเทคโนโลยีกลุ่มอาหาร เกษตร และเทคโนโลยีชีวภาพ กลุ่มสาธารณสุข สุขภาพ และเทคโนโลยีทางการแพทย์ กลุ่มเครื่องมือ อุปกรณ์อัจฉริยะ หุ่นยนต์ และระบบเครื่องกลที่ใช้ระบบอิเล็กทรอนิกส์ควบคุม กลุ่มดิจิทัล เทคโนโลยีอินเทอร์เน็ตที่เชื่อมต่อและบังคับอุปกรณ์ต่างๆ ปัญญาประดิษฐ์และเทคโนโลยีสมองกลฝังตัว กลุ่มอุตสาหกรรมสร้างสรรค์ วัฒนธรรม และบริการที่มีมูลค่าสูง โดยรายละเอียดไทยแลนด์ ๔.๐ มีดังนี้



ประเทศไทย ๔.๐ ถือเป็นการพัฒนา เครื่องยนต์เพื่อขับเคลื่อนการเติบโตทางเศรษฐกิจชุดใหม่ (New Engines of Growth) ด้วยการเปลี่ยนแปลง ความได้เปรียบเชิงเปรียบเทียบ ของประเทศที่มีอยู่ ๒ ด้าน คือ ความหลากหลายเชิงชีวภาพ และ ความหลากหลายเชิงวัฒนธรรม ให้เป็นความได้เปรียบในเชิงแข่งขัน โดยการเติมเต็มด้วยวิทยาการ ความคิดสร้างสรรค์ นวัตกรรม วิทยาศาสตร์ เทคโนโลยี การวิจัยและพัฒนา แล้วต่อยอดความได้เปรียบเชิงเปรียบเทียบเป็น ๕ กลุ่มเทคโนโลยีและอุตสาหกรรมเป้าหมาย ประกอบด้วย

๑. กลุ่มอาหาร เกษตร และเทคโนโลยีชีวภาพ (Food, Agriculture & Bio-Tech) อาทิ เทคโนโลยีการเกษตร (Agritech) เทคโนโลยีอาหาร (Foodtech) เป็นต้น

๒. กลุ่มสาธารณสุข สุขภาพ และเทคโนโลยีทางการแพทย์ (Health, Wellness & Bio-Med) อาทิ เทคโนโลยีสุขภาพ (Healthtech) เทคโนโลยีการแพทย์ (Medtech) สปา (Spa) เป็นต้น

๓. กลุ่มเครื่องมือ อุปกรณ์อัจฉริยะ หุ่นยนต์ และระบบเครื่องกลที่ใช้ระบบอิเล็กทรอนิกส์ควบคุม (Smart Devices, Robotics & Mechatronics) อาทิ เทคโนโลยีหุ่นยนต์ (Robotech) เป็นต้น

๔. กลุ่มดิจิทัล เทคโนโลยีอินเทอร์เน็ตที่เชื่อมต่อและบังคับอุปกรณ์ต่างๆ ปัญญาประดิษฐ์และเทคโนโลยีสมองกลฝังตัว (Digital, IOT, Artificial intelligence & Embedded Technology) อาทิ เทคโนโลยีการเงิน (Fintech) อุปกรณ์เชื่อมต่อออนไลน์โดยไม่ต้องใช้คน (IoT) เทคโนโลยีการศึกษา (Edtech) อี-มาร์เก็ตเพลส (E-Market place) อี-คอมเมิร์ซ (E-Commerce) เป็นต้น

๕. กลุ่มอุตสาหกรรมสร้างสรรค์ วัฒนธรรม และบริการที่มีมูลค่าสูง (Creative, Culture & High Value Services) อาทิ เทคโนโลยีการออกแบบ (Designtech) ธุรกิจไลฟ์สไตล์ (Lifestyle Business) เทคโนโลยีการท่องเที่ยว (Traveltech) การเพิ่มประสิทธิภาพการบริการ (Service Enhancing) เป็นต้น

๒.๑ วิสัยทัศน์ (Vision)

“วิถีชีวิตลุ่มน้ำมูล สาธารณูปโภคพร้อม สิ่งแวดล้อมดี คนมีคุณธรรม
เลิศล้ำการศึกษา ยึดหลักเศรษฐกิจพอเพียง สุขอย่างยั่งยืน”

พันธกิจ (Mission) องค์การบริหารส่วนตำบลท่าตูม

- พัฒนาด้านโครงสร้างพื้นฐาน และระบบสาธารณูปโภค-สาธารณูปการและแหล่งน้ำอย่างทั่วถึงและเป็นธรรม
- ส่งเสริมการประกอบอาชีพตามหลักเศรษฐกิจพอเพียง สนับสนุนและพัฒนาแหล่งท่องเที่ยวเชิงอนุรักษ์ตามวิถีชีวิตความเป็นอยู่ของคนในลุ่มน้ำมูล
- ส่งเสริมพัฒนาทางสังคมเพื่อยกระดับคุณภาพชีวิตบนพื้นฐานความเสมอภาค
- ส่งเสริมและพัฒนาการคุณภาพการศึกษา สนับสนุนกิจกรรมทางศาสนา และวัฒนธรรมอันดีงานของท้องถิ่น
- ส่งเสริมและพัฒนาสาธารณสุขและสิ่งแวดล้อม

ประเด็นยุทธศาสตร์ขององค์การบริหารส่วนตำบลท่าตูม (Strategic Issues)

- ยุทธศาสตร์การพัฒนาด้านโครงสร้างพื้นฐานและแหล่งน้ำ
- ยุทธศาสตร์การพัฒนาด้านเศรษฐกิจโดยยึดหลักเศรษฐกิจพอเพียง
- ยุทธศาสตร์การพัฒนาด้านสังคม และการบริหารกิจการบ้านเมืองที่ดี
- ยุทธศาสตร์การพัฒนาด้านการศึกษา ศาสนา และวัฒนธรรม
- ยุทธศาสตร์การพัฒนาด้านสาธารณสุข และสิ่งแวดล้อม

ผลสำเร็จหลักที่จะส่งผลให้บรรลุจุดมุ่งหมาย

- ทำความเข้าใจสภาพปัญหา ความต้องการ ศักยภาพในพื้นที่
- ศึกษา จุดแข็ง จุดอ่อน โอกาสและอุปสรรคการพัฒนา
- ทำความเข้าใจวิสัยทัศน์ ภารกิจหลัก และปัจจัยหลักที่จะส่งผลให้บรรลุวิสัยทัศน์
- กำหนดกลุ่มผลสำเร็จหลักวัตถุประสงค์และเป้าหมายที่มุ่งสู่การบรรลุวิสัยทัศน์
- กำหนดตัวชี้วัด และแนวทางการพัฒนา

๒.๒ ยุทธศาสตร์

๑. ด้านโครงสร้างพื้นฐานและการพัฒนาด้านแหล่งน้ำ

- พัฒนาระบบโครงสร้างพื้นฐานและบริการสาธารณูปโภคให้สะดวกทั่วถึงและมีคุณภาพสร้างระบบคมนาคมของตำบลให้มีความเชื่อมโยงทั้งระดับตำบลและหมู่บ้านให้มีความสะดวกในทุกพื้นที่ พัฒนาบริการด้านสาธารณูปโภคให้ครอบคลุมทุกหมู่บ้านและพัฒนาการให้บริการให้มีคุณภาพได้มาตรฐาน
- พัฒนาระบบไฟฟ้าและประปาหมู่บ้านให้มีการขยายเขตเพื่อความสะดวกสบายของประชาชนรวมทั้งไฟฟ้าส่องสว่างให้ครอบคลุม
- พัฒนาและขยายแหล่งน้ำ ให้เพียงพอต่อการทำเกษตรกรรม ซ่อมบำรุงแหล่งน้ำให้เป็นระบบชลประทานที่มีประสิทธิภาพทั้งเพื่อการอุปโภค บริโภค และการประมง ฯลฯ

๒. ด้านเศรษฐกิจแบบพอเพียง

- พัฒนาระบบเศรษฐกิจของตำบลท่าตูมให้มีความเสมอภาคและกระจายรายได้ไปทุกพื้นที่สนับสนุนให้ประชาชนมีอาชีพและหลักประกันสังคมมั่นคง ส่งเสริมการประกอบอาชีพเสริมทั้งในและนอกฤดู สร้างกลุ่มธุรกิจของชุมชน สถาบันเกษตรกรและสนับสนุนการรวมกลุ่มของเกษตรกรเพื่อสร้างอำนาจต่อรองทางการตลาด
- พัฒนาตำบลท่าตูมให้เป็นตำบลเกษตรอินทรีย์ปลอดสารเคมีและสารพิษ อนุรักษ์และส่งเสริมระบบ

เศรษฐกิจแบบพอเพียง การเกษตรแบบผสมผสานและใช้เทคโนโลยีที่เหมาะสมเพื่อลดต้นทุนการผลิต ลดสารเคมีที่เป็นอันตราย มีการปรับปรุงบำรุงดินและส่งเสริมภูมิปัญญาชาวบ้าน ภูมิปัญญาท้องถิ่นเพื่อการพัฒนาการเกษตร

๓. ด้านสังคม และการบริหารกิจการบ้านเมืองที่ดี

- ส่งเสริม ปลูกฝัง ความรู้จักสามัคคีของประชาชน รักษาความสงบเรียบร้อย ความปลอดภัยในชีวิตและทรัพย์สิน การป้องกันปราบปรามและแก้ไขปัญหายาเสพติด การป้องกันและบรรเทาสาธารณภัยทุกรูปแบบพร้อมทั้งจะพัฒนาด้านวัสดุอุปกรณ์เครื่องมือเครื่องใช้สำหรับป้องกันและบรรเทาสาธารณภัย ให้ทันสมัยและเพียงพอพร้อมใช้งาน ป้องกันภัยได้ตลอดเวลาพร้อมทั้งส่งเสริมสนับสนุนกิจกรรมอาสาสมัครป้องกันภัยฝ่ายพลเรือน (อปพร. ให้มีความพร้อมและมีคุณภาพ โดยองค์การบริหารส่วนตำบลท่าตูมเป็นหน่วยงานอำนวยการในการปฏิบัติงาน

- พัฒนาความรู้ความสามารถให้กับพนักงานดับเพลิงและผู้ที่เกี่ยวข้องพร้อมฝึกการปฏิบัติจริงกับวัสดุ

อุปกรณ์เป็นประจำเพื่อการป้องกันและบรรเทาสาธารณภัยได้อย่างรวดเร็วและมีประสิทธิภาพมากที่สุด

- ดำเนินการป้องกันและให้การช่วยเหลือผู้ประสบภัยพิบัติทางธรรมชาติต่างๆตลอดจนการฟื้นฟูเยียวยาอย่างทันทั่วทั้งที่

- เสริมสร้างความปลอดภัยในชีวิตและทรัพย์สินของประชาชน โดยความร่วมมือของเครือข่าย ยุติธรรมชุมชนประชาชนและชุมชน อนุรักษ์ส่งเสริมให้ประชาชนอยู่ภายใต้กฎหมายและปฏิบัติตามกฎหมาย และปฏิบัติตามกฎหมาย พัฒนาระบบและบุคลากรให้มีขีดความสามารถในการอำนวยความสะดวกแก่ประชาชนได้อย่างเต็มกำลังความสามารถ

- ส่งเสริมปลูกจิตสำนึกให้ประชาชนมีคุณธรรม จริยธรรม มีระเบียบวินัย ประชาชนมีกิจกรรมทางศาสนาและนำหลักธรรมทางพระพุทธศาสนาไปปฏิบัติตามกฎหมาย พัฒนาระบบการบริการประชาชนและบุคลากร ให้มีขีดความสามารถในการอำนวยความสะดวกแก่ประชาชนได้อย่างเต็มกำลังความสามารถ

- ส่งเสริม สนับสนุนการดำเนินงานของสภาเด็กและเยาวชน สภาผู้นำชุมชน สภาองค์กรชุมชน ศูนย์พัฒนา

ครอบครัวเข้มแข็ง ศูนย์ยุติธรรมชุมชนประจำตำบล เพื่อการพัฒนาคุณภาพชีวิตของประชาชนและสร้างความเข้มแข็งของชุมชน

๔. ด้านการศึกษา ศาสนา และวัฒนธรรม

- พัฒนาประชากรวัยศึกษาของตำบลให้ได้รับการศึกษาขั้นพื้นฐาน ๑๒ ปี ขยายโอกาสทางการศึกษาให้

ครอบคลุมจำนวนประชากรในพื้นที่ของตำบล ส่งเสริมองค์กรท้องถิ่นเข้ามามีส่วนร่วมในการจัดการศึกษาและสร้างโอกาสทางการศึกษาให้กับประชาชน

- พัฒนาคุณภาพและสร้างหลักประกันการศึกษาให้เท่าเทียมกัน ประชาชนและชุมชนมีส่วนร่วมในการ

บริหารจัดการเรียนการสอน ส่งเสริมการเรียนรู้ของชุมชนและการใช้ภูมิปัญญาท้องถิ่นร่วมกับวิทยาการสมัยใหม่

เพื่อการเรียนรู้ที่สามารถคิดเป็นทำเป็นและพึ่งตนเองได้ สนับสนุนสถานการณศึกษาให้มีระบบการบริหารจัดการและบุคลากรที่เหมาะสมและเพียงพอรวมทั้งอุปกรณ์ด้านการศึกษา

- สร้างจิตสำนึก ความรักหวงแหน ศิลปวัฒนธรรมและภูมิปัญญาท้องถิ่น
- เสริมสร้างระบบครอบครัวและชุมชนให้มีความเข้มแข็งและอบอุ่น รมรงค์และรวมกลุ่มต่อต้านยาเสพติด เพื่อคุณภาพชีวิตที่ดี มีความมั่นคง รวมทั้งส่งเสริมบทบาทการมีส่วนร่วมในการพัฒนาและกิจกรรมการเมืองทุกระดับ
- อนุรักษ์โบราณสถาน วัฒนธรรมประเพณีของตำบลให้คงอยู่ตลอดไป
- ส่งเสริมและสนับสนุนประเพณีต่างๆ อนุรักษ์สืบสานขนบธรรมเนียมประเพณีศิลปวัฒนธรรมและภูมิปัญญาท้องถิ่น รวมทั้งวันสำคัญและกิจกรรมต่างๆที่เกี่ยวข้องกับชาติ ศาสนา พระมหากษัตริย์

๕. ด้านสาธารณสุข

- ลดปริมาณขยะและมลภาวะโดยวิธีการกำจัดขยะที่เหมาะสม การจัดการสิ่งแวดล้อมที่เป็นระบบเพื่อนำไปสู่ชุมชนน่าอยู่
- พัฒนาระบบการให้บริการสาธารณสุขให้มีคุณภาพได้มาตรฐานและทั่วถึง สร้างหลักประกันสุขภาพแก่ประชาชนประเภทต่างๆ และการกระจายด้านสาธารณสุขทั้งด้านบริการและด้านบุคลากร โดยการพัฒนาแบบองค์รวมทั้งการป้องกัน การรักษาและพัฒนาองค์ความรู้
- ส่งเสริม/สนับสนุนการออกกำลังกายอย่างสม่ำเสมอ
- พัฒนาการเกษตรให้อยู่บนพื้นฐานการใช้ การอนุรักษ์และฟื้นฟูทรัพยากรธรรมชาติโดยชุมชน มีส่วนร่วมอย่างมีประสิทธิภาพและยั่งยืน
- พัฒนาและส่งเสริมการใช้พลังงานที่เหมาะสมและสะอาดไม่ก่อให้เกิดมลภาวะ

๒.๓ เป้าประสงค์

- (๑) ขุดลอก คูคลองและจัดสร้างแหล่งน้ำสงวนและเก็บกักน้ำเพื่อการเกษตร
- (๒) ด้านการเฝ้าระวังโรค การป้องกันโรค การควบคุมโรค และการช่วยเหลือประชาชนหรือบรรเทาความเดือดร้อนของโรคติดเชื้อไวรัสโคโรนา ๒๐๑๙ (COVID-๑๙) และได้รับการบริการสาธารณสุขอื่นๆ อย่างทั่วถึง
- (๓) ส่งเสริมและพัฒนาระบบการศึกษาในสังกัด อปท.
- (๔) พัฒนาและเตรียมบุคลากรด้านการศึกษา
- (๕) สนับสนุนให้มีการนำระบบเทคโนโลยีสารสนเทศมาใช้เป็นเครื่องมือและประกอบการศึกษา
- (๖) ส่งเสริมการศึกษาในระบบ นอกระบบ และการศึกษาตามอัธยาศัย
- (๗) ประชาชนได้ใช้เส้นทางคมนาคมที่มีมาตรฐาน ปลอดภัยใช้งานได้ดี
- (๘) พัฒนาชุมชนและสังคมตามแนวทางปรัชญาเศรษฐกิจพอเพียง ลดต้นทุนการผลิตและเพิ่มมูลค่าผลผลิต
- (๙) สนับสนุนการทำเกษตรทางเลือก
- (๑๐) ส่งเสริมประชาชนในท้องถิ่นให้มีการเลี้ยงสัตว์เศรษฐกิจ
- (๑๑) ส่งเสริมพัฒนาบทบาทและคุณภาพชีวิตของเด็ก เยาวชนสตรี ผู้สูงอายุ ผู้พิการและด้อยโอกาส
- (๑๒) สนับสนุนและประสานรัฐบาล องค์กรปกครองส่วนท้องถิ่นทุกระดับเพื่อป้องกันและให้มีการปราบปรามและแก้ไขปัญหาการเสพ
- (๑๓) สนับสนุนการจัดตั้งกองทุน และเพิ่มสวัสดิการ

(๑๔) ส่งเสริมและสนับสนุนให้การรักษาพยาบาลประชาชนในระดับตำบล หมู่บ้าน และชุมชนที่มีคุณภาพและมาตรฐาน

(๑๕) ส่งเสริมสุขภาพและอนามัยของประชาชนในระดับหมู่บ้านและชุมชน ให้มีสุขภาพแข็งแรง

(๑๖) ส่งเสริมสนับสนุนการวางระบบการพัฒนาด้านโครงสร้างคุณภาพชีวิตพื้นฐาน

(๑๗) ก่อสร้าง ปรับปรุงเส้นทางคมนาคมอย่างทั่วถึง

(๑๘) ประสาน สนับสนุน ร่วมมือกับส่วนราชการ และองค์กรปกครองส่วนท้องถิ่นอื่นๆ

(๑๙) พัฒนาฟื้นฟูและส่งเสริมกิจกรรมด้านศาสนา ศิลปวัฒนธรรม และประเพณีของชุมชนท้องถิ่นโคราช

(๒๐) ส่งเสริมและสนับสนุนกิจกรรมลานกีฬาชุมชน และจัดการแข่งขันกีฬาประเภทต่างๆ ที่เกี่ยวข้อง

(๒๑) ส่งเสริมให้ประชาชนมีส่วนร่วมการบริหารงาน

(๒๒) ส่งเสริมให้เกิดการบริหารจัดการที่มีประสิทธิภาพ ตอบสนองความต้องการของประชาชนตามหลักการบริหารกิจการบ้านเมืองที่ดี

(๒๓) ส่งเสริมสนับสนุนบุคลากรในหน่วยงานให้ ศึกษา/อบรม หลักสูตรต่างๆ เพื่อให้การปฏิบัติงานมีประสิทธิภาพยิ่งขึ้น

(๒๔) ส่งเสริมและสนับสนุนการติดตั้งระบบเตือนภัยธรรมชาติ และภัยพิบัติต่าง ๆ

(๒๕) ส่งเสริมและสนับสนุน และร่วมมือกับส่วนราชการ หน่วยงาน มูลนิธิ การกุศล และองค์กรที่เกี่ยวข้อง ในการเตรียมความพร้อมในการป้องกันภัย และการช่วยเหลือผู้ประสบภัย

(๒๖) ส่งเสริมสนับสนุน และร่วมมือกับส่วนราชการ องค์กรปกครองส่วนท้องถิ่น ภาคเอกชน ในการพัฒนาฟื้นฟูและอนุรักษ์แหล่งน้ำ กลุ่มน้ำลำคลอง และป่าไม้ให้มีความอุดมสมบูรณ์

(๒๗) ส่งเสริมสนับสนุนและร่วมมือกับส่วนราชการ องค์กรปกครองส่วนท้องถิ่นและภาคเอกชนในการรณรงค์สร้างจิตสำนึก เพื่อป้องกันและแก้ไขปัญหาสิ่งแวดล้อมของชุมชนท้องถิ่นทุกระดับ

(๒๘) ส่งเสริมสนับสนุนและสร้างความร่วมมือกับส่วนราชการที่เกี่ยวข้อง องค์กรปกครองส่วนท้องถิ่นในการจัดทำระบบกำจัดขยะรวม

๒.๔ ตัวชี้วัด

(๑) ประชาชนมีแหล่งกักเก็บน้ำใช้สำหรับอุปโภค - บริโภคและการเกษตรอย่างพอเพียง

(๒) ประชาชนได้รับการช่วยเหลือด้านการเฝ้าระวังโรค การป้องกันโรค การควบคุมโรค และการช่วยเหลือประชาชน หรือบรรเทาความเดือดร้อนของโรคติดเชื้อไวรัสโคโรนา ๒๐๑๙ (COVID-๑๙) และได้รับการบริการสาธารณสุขอื่นๆ อย่างทั่วถึง

(๓) โรงเรียน สพฐ. ๗ แห่ง ได้รับการสนับสนุนอาหารกลางวัน อาหารเสริมนม

(๔) ศพด. ๖ แห่ง ได้รับการสนับสนุนอาหารกลางวัน อาหารเสริมนม รวมทั้งพัฒนาอาคารสถานที่และระบบบริหารจัดการ

(๕) เด็กและเยาวชนได้ร่วมกิจกรรม

(๖) ผู้ดูแลเด็กเล็กได้รับการพัฒนาประสิทธิภาพในการปฏิบัติงาน

(๗) เด็กเล็กได้มีความรู้ และมีทักษะเพิ่มขึ้น

(๘) มีวัสดุ อุปกรณ์ การเรียนการสอนอย่างทั่วถึงและเพียงพอ

(๙) อาสาสมัครในการช่วยเหลือชุมชนและประสานงานในชุมชน

(๑๐) ประชาชนมีรายได้เพิ่มขึ้น ๕%

(๑๑) ส่งเสริมสวัสดิการสังคม สงเคราะห์ ผู้พิการ ผู้ด้อยโอกาส ผู้สูงอายุ ๒๒ หมู่บ้าน

- (๑๒) กลุ่มสตรี อสม. ได้ทำกิจกรรม ร่วมกัน และสร้างความสามัคคี
- (๑๓) ประชาชนในตำบลท่าตูมมีรายได้เพิ่มขึ้น
- (๑๔) จัดวางผังเมืองขององค์กรปกครองส่วนท้องถิ่นให้เป็นไปตามมาตรฐาน
- (๑๕) ก่อสร้าง ปรับปรุงเส้นทางคมนาคมอย่างทั่วถึง ๒๒ หมู่บ้าน
- (๑๖) ประสาน สนับสนุน ร่วมมือกับส่วนราชการ และองค์กรปกครองส่วนท้องถิ่นอื่นๆ
- (๑๗) ส่งเสริมขนบธรรมเนียม จารีตประเพณี ศิลปวัฒนธรรมอันดีงามของท้องถิ่น ๒๒

หมู่บ้าน

- (๑๘) ส่งเสริมและสนับสนุนกิจกรรมลานกีฬาชุมชนและจัดการแข่งขันกีฬาประเภทต่างๆ ทั้ง

๒๒ หมู่บ้าน

(๑๙) ส่งเสริมการเลือกตั้งตามระบบการปกครองแบบประชาธิปไตยและตามกฎหมายที่เกี่ยวข้อง ทั้ง ๒๒ หมู่บ้าน

(๒๐) การจัดระเบียบโครงสร้างการบริหารจัดการภายในองค์กรให้สามารถปฏิบัติหน้าที่ให้เกิดประสิทธิภาพและประสิทธิผลยิ่งขึ้น ๒๒ หมู่บ้าน

(๒๑) ส่งเสริมให้ประชาชนมีส่วนร่วมการบริหารงาน

(๒๒) ส่งเสริมให้เกิดการบริหารจัดการที่มีประสิทธิภาพ ตอบสนองความต้องการของประชาชนตามหลักการบริหารกิจการบ้านเมืองที่ดี ๒๒ หมู่บ้าน

(๒๓) ส่งเสริมและสนับสนุนการติดตั้งระบบเตือนภัยธรรมชาติ และภัยพิบัติต่างๆ ๒๒

หมู่บ้าน

(๒๔) ส่งเสริมการฝึกอบรมอาสาสมัครป้องกันภัยและบรรเทาสาธารณภัยประจำหมู่บ้าน/ตำบลและทีมกู้ชีพกู้ภัยตำบล ๒๒ หมู่บ้าน

(๒๕) สนับสนุนให้มีวัสดุอุปกรณ์เกี่ยวกับการป้องกันและการช่วยเหลือเมื่อเกิดภัยพิบัติ

(๒๖) เพื่อทัศนียภาพที่สวยงามประชาชนเห็นประโยชน์ของการปลูกป่า

(๒๗) ส่งเสริมสนับสนุนและร่วมมือกับส่วนราชการ องค์กรปกครองส่วนท้องถิ่นและภาคเอกชนในการรณรงค์สร้างจิตสำนึก เพื่อป้องกันและแก้ไขปัญหามลพิษและปัญหาสิ่งแวดล้อมของ ๒๒ หมู่บ้าน

๒.๕ ค่าเป้าหมาย

- (๑) มีแหล่งน้ำพอเพียงต่อการอุปโภคบริโภคและทำการเกษตร
- (๒) ประชาชนเข้าถึงบริการสาธารณสุข มีสุขภาพแข็งแรง
- (๓) ประชาชนมีทักษะในการประกอบอาชีพด้านเกษตร
- (๔) ประชาชนมีคุณภาพชีวิตที่ดีขึ้น
- (๕) การศึกษาที่มีคุณภาพและมาตรฐาน และเกิดการเรียนรู้ต่อเนื่อง
- (๖) ประชาชนได้ใช้เส้นทางคมนาคมที่มีมาตรฐาน ปลอดภัย
- (๗) ประชาชนได้ร่วมกิจกรรมส่งเสริมประเพณี วัฒนธรรม การท่องเที่ยว กีฬาและนันทนาการของท้องถิ่น
- (๘) องค์กรปกครองส่วนท้องถิ่นมาธรรมาภิบาลดีขึ้น
- (๙) ประชาชนมีความปลอดภัยในชีวิตและทรัพย์สิน
- (๑๐) สิ่งแวดล้อมและทรัพยากรธรรมชาติได้รับการฟื้นฟูและอนุรักษ์

๒.๖ กลยุทธ์

กลยุทธ์ Strategies หรือแนวทางการพัฒนา ตามยุทธศาสตร์การพัฒนา

๑. ยุทธศาสตร์การพัฒนาด้านโครงสร้างพื้นฐานและแหล่งน้ำ ประกอบด้วย

- ๑.๑ การพัฒนาระบบคมนาคม
- ๑.๒ การพัฒนาระบบสาธารณสุขโรค สาธารณูปการ

๒. ยุทธศาสตร์การพัฒนาด้านเศรษฐกิจแบบพอเพียง ประกอบด้วย

- ๒.๑ ส่งเสริมพัฒนากลุ่มอาชีพความเข้มแข็งของกลุ่มอาชีพ

๓. ยุทธศาสตร์การพัฒนาด้านสังคมและการบริหารกิจการบ้านเมืองที่ดี ประกอบด้วย

- ๓.๑ การส่งเสริมความเข้มแข็งของชุมชนและการพัฒนาคุณภาพชีวิต
- ๓.๒ การส่งเสริมการมีส่วนร่วมและการรักษาความสงบเรียบร้อย
- ๓.๓ การส่งเสริมพัฒนาศักยภาพขององค์กรและบุคคลากร

๔. ยุทธศาสตร์การพัฒนาด้านการศึกษาศาสนา และวัฒนธรรม ประกอบด้วย

- ๔.๑ การพัฒนาด้านการศึกษาและการเรียนรู้
- ๔.๒ การส่งเสริมศาสนา วัฒนธรรมและการท่องเที่ยว

๕. ยุทธศาสตร์การพัฒนาด้านสาธารณสุข และสิ่งแวดล้อม ประกอบด้วย

- ๕.๑ การป้องกันควบคุมโรคติดต่อและการส่งเสริมสุขภาพของประชาชน
- ๕.๒ การพัฒนาด้านการกีฬาและนันทนาการ

๒.๗ จุดยืนทางยุทธศาสตร์

(๑) การพัฒนาชุมชนให้น่าอยู่มีความเข้มแข็ง โดยได้รับบริการสาธารณะด้านโครงสร้างพื้นฐานที่จำเป็นเพื่อรองรับการขยายตัวของชุมชนและเศรษฐกิจ

- (๒) การพัฒนาระบบการศึกษาและส่งเสริมศิลปวัฒนธรรมท้องถิ่น
- (๓) ส่งเสริมและพัฒนาศักยภาพคนและความเข้มแข็งของชุมชนในการพึ่งตนเอง
- (๔) การกำจัดขยะมูลฝอย สิ่งปฏิกูลและมลภาวะสิ่งแวดล้อมที่มีอย่างยั่งยืน
- (๕) การพัฒนาระบบการบริหารจัดการภาครัฐที่ดีและมีส่วนร่วมจากทุกภาคส่วน

๒.๘ แผนงาน

- (๑) แผนงานงบกลาง
- (๒) แผนงานบริหารงานทั่วไป
- (๒) แผนงานการรักษาความสงบภายใน
- (๓) แผนงานการศึกษา
- (๔) แผนงานสาธารณสุข
- (๕) แผนงานสังคมสงเคราะห์
- (๖) แผนงานเคหะและชุมชน
- (๗) แผนงานสร้างความเข้มแข็งของชุมชน
- (๘) แผนงานการศาสนาและวัฒนธรรมและนันทนาการ
- (๙) แผนงานอุตสาหกรรมและการโยธา
- (๑๐) แผนงานการเกษตร

๒.๙ ความเชื่อมโยงของยุทธศาสตร์ในภาพรวม

ในการจัดทำแผนพัฒนาท้องถิ่น (พ.ศ. ๒๕๖๖ – ๒๕๗๐) ขององค์การบริหารส่วนตำบลท่าตม มีความสอดคล้องกับ ยุทธศาสตร์การพัฒนาขององค์กรปกครองส่วนท้องถิ่นจังหวัด ยุทธศาสตร์จังหวัด ยุทธศาสตร์การพัฒนากลุ่มจังหวัด ยุทธศาสตร์การพัฒนาภาค แผนพัฒนาเศรษฐกิจและสังคมแห่งชาติ ฉบับที่ ๑๓ ยุทธศาสตร์ชาติ ๒๐ ปี และไทยแลนด์ ๔.๐ ดังนี้

๓. การวิเคราะห์เพื่อพัฒนาท้องถิ่น

๓.๑ การวิเคราะห์กรอบการจัดทำยุทธศาสตร์ขององค์กรปกครองส่วนท้องถิ่น

ในการจัดทำแผนพัฒนาท้องถิ่น (พ.ศ. ๒๕๖๖ – ๒๕๗๐) ขององค์การบริหารส่วนตำบลท่าตูม ได้ใช้การวิเคราะห์ SWOT Analysis/Demand (Demand Analysis/ Global Demand และ Trend ปัจจัยและสถานการณ์การเปลี่ยนแปลงที่มีผลต่อการพัฒนา อย่างน้อยต้องประกอบด้วย การวิเคราะห์ศักยภาพ ด้านเศรษฐกิจ ด้านสังคม ด้านทรัพยากรธรรมชาติและสิ่งแวดล้อม ซึ่งมีรายละเอียดดังนี้

จุดแข็ง (S : Strengths

- ประชาชนมีความพร้อม จะมีส่วนร่วมในกระบวนการพัฒนาท้องถิ่น
- การจัดโครงสร้างภายในมีความเหมาะสมสอดคล้องกับภารกิจ
- มีองค์การบริหารส่วนตำบลที่พร้อมจะให้บริการสาธารณะและแก้ไขปัญหาความเดือดร้อนของประชาชน
- มีการประสานร่วมมือกันระหว่างองค์การบริหารส่วนตำบลกับส่วนราชการต่างๆ
- ผู้นำชุมชนมีความเข้มแข็ง และมีศักยภาพในการพัฒนา
- ส่งเสริมการมีส่วนร่วมของประชาชนในรูปแบบประชาคม การประชุมวางแผนเตรียมงาน

จุดอ่อน (W : Weakness

- กฎหมาย ระเบียบ ข้อบังคับที่เกี่ยวข้องกับการปฏิบัติงาน มีการแก้ไขเปลี่ยนแปลงอยู่ตลอดเวลาทำให้
- เจ้าหน้าที่ผู้ปฏิบัติสับสนขาดความชัดเจน
- องค์การบริหารส่วนตำบล มีงบประมาณจำกัด ทำให้การพัฒนาไม่เป็นไปตามแผนพัฒนาที่วางไว้
- การใช้ทรัพยากรธรรมชาติ และการทำลายสิ่งแวดล้อมเพิ่มขึ้น ก่อให้เกิดปัญหาภัยธรรมชาติ

โอกาส (O : Opportunity

- จังหวัดสุรินทร์ หรือหน่วยงานที่เกี่ยวข้องสนับสนุนงบประมาณให้องค์การบริหารส่วนตำบล ดำเนินการตามแผนงานโครงการตามแนวทางยุทธศาสตร์การพัฒนาจังหวัด และแผนพัฒนาองค์การบริหารส่วนตำบล
- มีเส้นทางคมนาคมเชื่อมระหว่างจังหวัด สามารถรองรับการขยายตัวทางด้านเศรษฐกิจ
- นโยบายของรัฐบาลในการส่งเสริมการกระจายอำนาจปกครองท้องถิ่น โดยการสร้างดุลยภาพระหว่างกำกักดูแล และความเป็นอิสระของท้องถิ่นในการบริหารจัดการงบประมาณและบุคลากรของท้องถิ่น

อุปสรรค (T : Threat

- ประชาชนขาดความรู้ ความเข้าใจ บทบาทหน้าที่ของตนเองกับงานของท้องถิ่น
- นโยบายรัฐบาลไม่สามารถถ่ายโอนงบประมาณมายังองค์กรปกครองส่วนท้องถิ่นตามพระราชบัญญัติกำหนดแผนและขั้นตอนการกระจายอำนาจให้แก่องค์กรปกครองส่วนท้องถิ่น พ.ศ.๒๕๔๒ ทำให้การพัฒนาท้องถิ่นบางเรื่องต้องชะงัก
- กฎหมาย ระเบียบ ข้อบังคับขาดความยืดหยุ่น หรือไม่เหมาะสมสอดคล้องกับภารกิจห้วงระยะเวลาในการจัดสรรและการเบิกจ่ายงบประมาณของรัฐบาลมีความไม่แน่นอน

แผนพัฒนาท้องถิ่น (พ.ศ.2566-2570

องค์การบริหารส่วนตำบลท่าตูม อำเภอท่าตูม จังหวัดสุรินทร์ 44

- การดำเนินงานตามนโยบายต่างๆ ของรัฐบาลมีจำนวนเพิ่มมากขึ้น ความรับผิดชอบเพิ่มมากขึ้น ประกอบกับปัญหาในพื้นที่และความต้องการประชาชนมีมาก แต่ไม่สามารถปฏิบัติได้ครบถ้วน เนื่องจากจำกัดด้วยอำนาจหน้าที่และจำนวนงบประมาณที่มีจำกัด

๓.๒ การประเมินสถานการณ์สภาพแวดล้อมภายนอกที่เกี่ยวข้อง

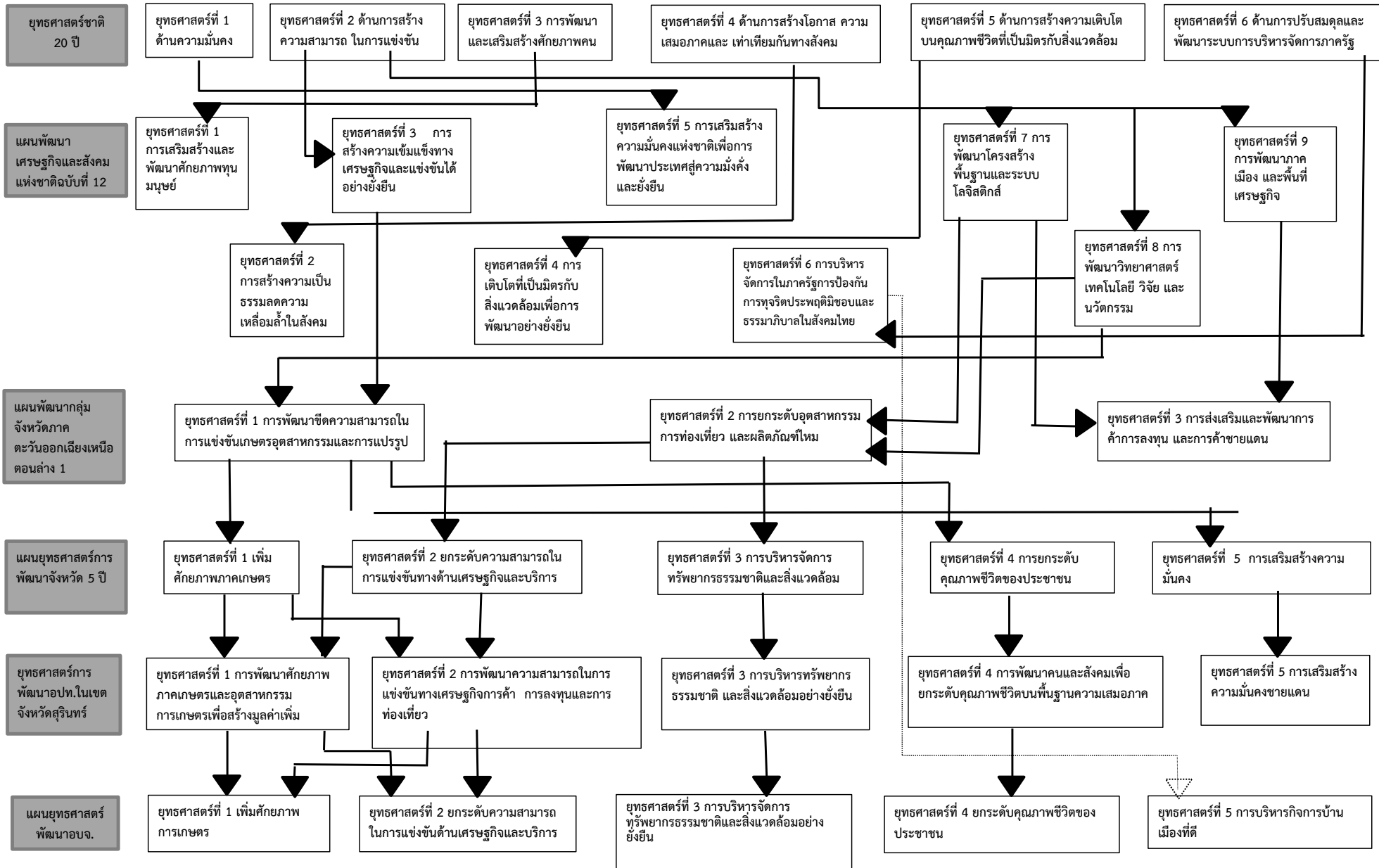
ในการจัดทำแผนพัฒนาท้องถิ่น (พ.ศ. ๒๕๖๖-๒๕๗๐) ขององค์การบริหารส่วนตำบล ท่าตูม นั้น ได้ทำการประเมินสถานการณ์สภาพแวดล้อมภายนอกที่เกี่ยวข้อง ดังนี้

ด้าน	สถานการณ์สภาพแวดล้อมภายนอกที่เกี่ยวข้อง	ข้อบ่งชี้และปริมาณของปัญหา/ความต้องการ	พื้นที่เป้าหมาย/กลุ่มเป้าหมาย	ความคาดหวังและแนวโน้มอนาคต
๑. ด้านบริหารราชการให้มีประสิทธิภาพคุณภาพตามหลักธรรมาภิบาล	๑ ประชาชนบางส่วนยังขาดความรู้เกี่ยวกับระบบการทำงานของ อบต.	- การขาดความรู้ความเข้าใจที่ถูกต้อง	- ประชาชนในเขต อบต.	- ประชาชนมีความรู้ความเข้าใจมากขึ้น และสามารถเสนอแนะทางการแก้ไขปัญหาที่เกิดขึ้นในหมู่บ้าน
๒. ด้านการลดความเหลื่อมล้ำทางสังคมและพัฒนาคุณภาพชีวิตประชาชน	๑ การศึกษาสื่อการเรียนการสอนยังไม่พอเพียง เด็กนักเรียนไม่ได้รับการศึกษาต่อในระดับที่สูงกว่าชั้นพื้นฐาน และขาดงบประมาณในการศึกษาครอบครัวยากจน	- สังคมในชุมชน	- เด็กนักเรียนในเขต อบต.	- มีสื่อการเรียนการสอนที่พอเพียง เด็กนักเรียนได้รับการศึกษาที่สูงขึ้น มีงบประมาณในการศึกษาเล่าเรียน
	๒ เด็กและผู้สูงอายุบางครอบครัว ผู้สูงอายุอยู่ตามลำพัง และรับภาระในการดูแลเด็ก	- การได้รับการดูแลเด็กและผู้สูงอายุ	- ผู้สูงอายุและเด็กในเขต อบต.	- ผู้สูงอายุและเด็กได้รับการดูแลที่ดี
	๓ ผู้พิการไม่ได้รับความช่วยเหลือในดำรงชีวิต	- การได้รับการดูแลผู้พิการ	- ผู้พิการในเขต อบต.	- ผู้พิการได้รับความช่วยเหลือในการดำรงชีวิตและทั่วถึง
	๔ ประชาชนในพื้นที่บางรายมีที่อยู่อาศัยไม่มั่นคงแข็งแรง	- ที่อยู่อาศัย	- ประชาชนในพื้นที่ที่ได้รับความเดือดร้อนเรื่องที่อยู่อาศัย	- ประชาชนในพื้นที่ได้รับความช่วยเหลือซ่อมแซมที่อยู่อาศัยให้มั่นคงแข็งแรง
	๕ มีการระบาดของโรคอุบัติใหม่ โรคระบาดโรคติดต่อ	- ด้านสาธารณสุข	- ในเขต อบต.	- ในพื้นที่ไม่มีมีการระบาดของโรคอุบัติใหม่ ตรวจจับโรคติดต่อ
	๖ ประชาชนในพื้นที่ป่วยเป็นโรคเรื้อรังแนวโน้มที่เพิ่มขึ้น เช่น เบาหวาน ความดัน	- ด้านการแพทย์	- ประชาชนกลุ่มเสี่ยงและผู้ป่วย	- ประชาชนหายจากการเจ็บป่วย

	สถานการณ์ภาพแวดล้อม ภายนอกที่เกี่ยวข้อง	ข้อช่วยและ ปริมาณของปัญหา/ ความต้องการ	พื้นที่เป้าหมาย/ กลุ่มเป้าหมาย	ความคาดหวังและ แนวโน้มอนาคต
	๗ ประชาชนบริโภคอาหาร ที่ปลอดภัย	- ด้านสาธารณสุข	- ประชาชนในเขต อบต.	- ประชาชนทราบ และสามารถเลือก บริโภคอาหารที่ ปลอดภัยได้ถูกต้อง
	๘ มีการขยายตัวของ ประชากรเพิ่มมากขึ้นทำให้ เกิดการขยายตัวของอาคาร บ้านเรือนทำให้เกิดเป็น ชุมชนแออัด	- ประชากร	- พื้นที่ในเขต อบต.	- ควบคุมการ ก่อสร้างอาคาร บ้านเรือนการ พิจารณาออก ใบอนุญาตเพื่อไม่ เกิดปัญหาจากการ ก่อสร้างอาคาร
	๙ เยาวชนและวัยรุ่นติด เกมส์ สิ่งลามก บุหรี่ เหล้า สาเสพติด และท้องก่อนวัย อันสมควร	- เยาวชนและวัยรุ่น ใช้เวลาว่างให้เป็น ประโยชน์	- เยาวชนและ วัยรุ่นในเขต อบต.	- เยาวชนและวัยรุ่น มีอนาคตที่ดี
	๑๐ ประชาชนกรอายุตั้งแต่ ๓๕ ขึ้นไป ไม่ได้ตรวจ สุขภาพประจำปี	- การได้รับการตรวจ สุขภาพ	- ประชาชนในเขต อบต. ที่อายุ ๓๕ ขึ้นไป	- ประชาชนที่อายุ ๓๕ ขึ้นไปได้รับการ ตรวจสุขภาพทุกคน
	๗ ในเขต อบต. ไม่มีแหล่ง ท่องเที่ยวและกิจกรรมการ ท่องเที่ยว	- การท่องเที่ยว	- ในเขต อบต.	- มีแหล่งท่องเที่ยว ในเขต อบต. และ ส่งเสริมกิจกรรมการ ท่องเที่ยวเพิ่มมาก ขึ้น
	๑๑ ศิลปะ วัฒนธรรม จารีต ประเพณีและภูมิ ปัญหาท้องถิ่นถูกลืมเลือนไป มาก	- ศิลปะ วัฒนธรรม จารีต ประเพณีและ ภูมิปัญหาท้องถิ่น ถูก ลืมเลือนไปมาก	- ประชาชนในเขต อบต.	- ยกย่อง เชิดชูคนดี หรือปราชญ์ชาวบ้าน ในโอกาสต่างๆ เพื่อ เป็นตัวอย่างแก่ เยาวชนและ ประชาชน ศิลปะ วัฒนธรรม จารีต ประเพณีและภูมิ ปัญหาท้องถิ่น ไม่ ถูกลืมและคงอยู่ สืบไป
	๑๒ การจราจรบนถนนมี เพิ่มมากขึ้นอาจทำให้เกิด อุบัติเหตุขึ้นได้	- การจราจร	ประชาชนที่สัญจร ไปมาบนถนน	มีระบบควบคุม การจราจร เช่น ติดตั้งสัญญาณจราจร ปรับเพื่อเตือนให้ ระมัดระวัง

	สถานการณ์ภาพแวดล้อม ภายนอกที่เกี่ยวข้อง	ข้อบ่งชี้และ ปริมาณของ ปัญหา/ ความต้องการ	พื้นที่เป้าหมาย/ กลุ่มเป้าหมาย	ความคาดหวังและ แนวโน้มอนาคต
	๑๓ มีการทำลายและลัก ขโมยทรัพย์สินของประชาชน และราชการรวมทั้งเกิดการ ทะเลาะวิวาทกันในชุมชน	- การรักษาความ ปลอดภัยในชีวิต และทรัพย์สินของ ประชาชน	- ประชาชนและ ส่วนราชการ	- มีการป้องกันและ รักษาความปลอดภัย ในชีวิตและทรัพย์สิน ของประชาชนละส่วน ราชการ เช่น การ ติดตั้งกล้องวงจรปิด การให้ผู้นำ อปพร. ควบคุมและระงับเหตุ ทะเลาะวิวาท
	๑๔ ประชากรที่สูบบุหรี่ จำนวน ๓๐๐ คน ดื่มสุรา	- การดำเนินการ ตามกฎหมาย กรณีฝ่าฝืน กฎหมาย	- ประชาชนที่สูบ บุหรี่และดื่มสุรา	- ประชาชนเลิกสูบ บุหรี่และเลิกดื่มสุรา
๓. ด้านการ พัฒนาด้าน การเกษตร เศรษฐกิจ อุตสาหกรรม	๑ ไฟฟ้าส่องสว่างทางและที่ สาธารณะยังไม่สามารถ ดำเนินการครอบคลุมพื้นที่ได้ ทั้งหมด	- ไฟฟ้า	- ทางและที่ สาธารณะในเขต อบต.	- ทางและที่สาธารณะ มีแสงสว่างเพียงพอ ประชาชนได้รับความ สะดวกในการสัญจรไป มาและป้องกันการเกิด อาชญากรรมได้
	๒ หมู่บ้านขยายมากขึ้นระบบ ระบายน้ำยังไม่เพียงพอ	- ราง/ท่อระบาย น้ำ	- พื้นที่ใน อบต.	- มีรางระบายน้ำ สามารถระบายน้ำได้ สะดวก ไม่อุดตัน ไม่ ส่งกลิ่นเหม็นก่อความ รำคาญ
	๓ ถนนในตำบล ยังเป็นถนน ดิน ถนนลูกรัง และเป็นหลุม เป็นบ่อ	- ถนน	- ทางและที่ สาธารณะในเขต อบต.	- มีถนนให้ประชาชน ได้สัญจรไปมาสะดวก
	๔ ประชาชนต้องการเส้นทาง ในการสัญจรไปมาเพิ่มมากขึ้น และ อบต. ไม่สามารถ ดำเนินการได้เนื่องจาก งบประมาณมีไม่เพียงพอ	- เส้นทางคมนาคม	- เส้นทาง คมนาคมที่เป็น สาธารณะและ ประชาชนมี ความต้องการให้ ดำเนินการ	- มีเส้นทางในการ คมนาคมเพียงพอและ ประชาชนได้รับความ สะดวกในการสัญจรไป มา
	๖ ขาดแหล่งเงินทุนในการ ทำกิจการและประกอบอาชีพ	- การลงทุน	- ประชาชนใน เขต อบต.	- มีแหล่งเงินทุนในการ ทำกิจการและ ประกอบอาชีพ

	สถานการณ์ภาพแวดล้อมภายนอกที่เกี่ยวข้อง	ข้อช่วยและปริมาณของปัญหา/ความต้องการ	พื้นที่เป้าหมาย/กลุ่มเป้าหมาย	ความคาดหวังและแนวโน้มอนาคต
	๗ ผลผลิตทางการเกษตรราคาตกต่ำระยะทางในการขนส่งผลผลิตไกลจากแหล่งรับซื้อ	- การรวมกลุ่มต่อรองกับพ่อค้าคนกลาง	- เกษตรกรในพื้นที่	- ผลผลิตมีราคาสูงขึ้น
	๘ ค่าแรงต่ำค่าครองชีพสูงขาดแคลนการจ้างงาน	- การเพิ่มค่าแรงให้เหมาะสมกับการทำงาน	- ผู้ประกอบอาชีพรับจ้าง	- ค่าแรงสูงขึ้นเหมาะสมกับค่าครองชีพ มีการจ้างงานมากขึ้น
	๙ คริวเรือนยังมีรายได้เฉลี่ยต่อปี ต่ำกว่า ๓๐,๐๐๐ บาท	- เพิ่มช่องทางในการประกอบอาชีพ	- ประชาชนที่มีรายได้ต่ำกว่าเกณฑ์มาตรฐาน	- ไม่มีครัวที่ตกเกณฑ์มาตรฐานรายได้
๔. ด้านทรัพยากรและสิ่งแวดล้อม	๑ ปริมาณขยะและน้ำเสียเพิ่มมากขึ้น	- ปัญหามลพิษทางอากาศ	- ในเขต อบต.	- ปริมาณขยะและน้ำเสียถูกกำจัดให้หมดด้วยวิธีการที่ถูกต้อง
	๒ พื้นที่ป่าภายในเขต อบต. มีน้อย			- เพิ่มพื้นที่ป่า ต้นไม้ให้มากขึ้น
	๓ ประชาชนยังเผาหญ้าตอซังข้าว เผาอ้อย เกิดมลพิษ			- ในพื้นที่ไม่มีมีการเผาเกิดขึ้น
	๔ มีปัญหาเรื่องขยะและสัตว์เลี้ยงเพิ่มมากขึ้นส่งกลิ่นเหม็นรำคาญ			- ผู้ประกอบการและชุมชนในเขตพื้นที่ อบต.
	๕ ประชาชนบางครัวเรือนอุปโภค-บริโภคน้ำที่ยังไม่สะอาดและมีสิ่งเจือปน เช่น จากน้ำฝน น้ำที่ไม่ได้คุณภาพ มีตะกอน	- การอุปโภค-บริโภค	- ประชาชนในเขต อบต.	- ประชาชนบริโภคน้ำที่สะอาดถูกสุขลักษณะ
	๖ เป็นพื้นที่ที่มีดินเค็มและน้ำใต้ดินเป็นน้ำเค็มหรือมีรสกร่อย ไม่สามารถใช้ในการเกษตรและอุปโภค-บริโภคได้	- ดินและน้ำใต้ดิน - สิ่งแวดล้อม	- พื้นที่ในเขต อบต.	- ปัญหาเรื่องดินเค็มลดลง จัดทำ ก่อสร้างปรับปรุง ขุดลอกแหล่งน้ำให้มีมากขึ้น



ยุทธศาสตร์ชาติ 20 ปี

แผนพัฒนา เศรษฐกิจและสังคม แห่งชาติฉบับที่ 12

แผนพัฒนา กลุ่ม จังหวัดภาค ตะวันออกเฉียงเหนือ ตอนล่าง 1

แผนยุทธศาสตร์การ พัฒนาจังหวัด 5 ปี

ยุทธศาสตร์การ พัฒนาอปท.ในเขต จังหวัดสุรินทร์

แผนยุทธศาสตร์ พัฒนาอบจ.

แผนผังการเชื่อมโยงยุทธศาสตร์

